

Grŵp Llywio 17 PBC
 10^{fed} Gorffennaf 2012
 Aberystwyth

AGENDA

Bydd 17^{eg} Cyfarfod Grŵp Llywio Partneriaeth Bioamrywiaeth Cymru yn cael ei gynnal yn Swyddfeydd Llywodraeth Cymru, Rhodfa Padarn, Llanbadarn Fawr, Aberystwyth, SY23 (mae map lleoliad i'w weld yma). Bydd te a choffi ar gael o 10:00.

AMSER	RHIF Y PAPUR	TEITL	ARWEINYDD
10:00		Ymgynnull, te/coffi	
10:30	1	Croeso: Cyflwyniad ac ymddiheuriadau	Matthew Quinn
10:35	2	Prif Bapur: Dyfodol y Cynllun Gweithredu Bioamrywiaeth	Julia Korn
11:35	3	Prif Bapur: Sesiwn Adrodd y Grwpiau Ecosystem	Tracey Lovering
12:35		CINIO – Dewch â phecyn bwyd gyda chi	
13:15	4	Cyflwyniad Tacsnoiaidd: BSBI	Polly Spencer-Vellacot (BSBI)
13:30		Trafodaeth: Beth allwn ni ei wneud i helpu'r rhywogaethau hyn?	
13:45	5	Papurau i'w Nodi <ul style="list-style-type: none"> - A: PBC - Cynllunio - B: Archwiliad o'r rhannu data rhwng cofnodwyr gwirfoddol a Chanolfannau Cofnodi Lleol Cymru - C: Troseddau yn erbyn Bywyd Gwyllt – y diweddaraf - D: Rhaglen Gweithdai Academyddion 2012 	Sean McHugh Roy Tapping Ian Guildford Tracey Lovering
14:30	6	Adborth gan Bartneriaeth Arfordir a Môr Cymru	
14:40	7	Y Diweddaraf o'r Pedair Gwlad	
14:50	8	Cadarnhau cofnodion a chamau gweithredu'r cyfarfod diwethaf	
15:00	9	Unrhyw fater arall	
15:15	10	Dyddiad y cyfarfod nesaf 14 ^{eg} Tachwedd 2012: Bangor	
15:30		Te prynhawn a gorffen	

Mae gwasanaeth trên rheolaidd yn rhedeg o Aberystwyth. Ewch i www.nationalrail.co.uk i gael manylion.

GRŴP LLYWIO PBC 17
PAPUR 01
10^{fed} Gorffennaf 2012

Adroddiad y Grŵp Gorchwyl a Gorffen ar Ddyfodol y Cynllun Gweithredu Bioamrywiaeth

Y Cefndir

Grŵp Gwreiddiol Dyfodol y Cynllun Gweithredu Bioamrywiaeth fu'n arwain y gwaith o ddatblygu Partneriaeth Bioamrywiaeth Cymru ar ôl i broses y Cynllun Gweithredu Bioamrywiaeth gael ei datganoli yn 2008. Daeth y grŵp i ben ar ôl cwblhau'r gwaith.

Ailsefydlwyd Grŵp Dyfodol y Cynllun Gweithredu Bioamrywiaeth yn 2011 i ymdrin â'r angen i integreiddio gwaith a oedd yn datblygu ar y Dull Rheoli ar Lefel Ecosystemau gyda gwaith arferol PBC. Rhoddwyd y dasg hefyd i'r grŵp o ganfod a allai strwythur presennol PBC helpu i wireddu'r canlyniadau bioamrywiaeth sy'n ofynnol er mwyn cyrraedd y targedau bioamrywiaeth Byd-eang ac Ewropeaidd newydd.

Roedd Grŵp Dyfodol y Cynllun Gweithredu Bioamrywiaeth yn cynnwys cynrychiolwyr o'r 3 asiantaeth statudol (y Cyngor Cefn Gwlad, y Comisiwn Coedwigaeth ac Asiantaeth yr Amgylchedd), y sector cyrff anllwywodraethol a Phartneriaethau Bioamrywiaeth Lleol yr awdurdodau lleol.

Cynhaliodd y grŵp gyfres o weithdai/cyfarfodydd i ymchwilio i nifer o faterion. Roedd y gweithgareddau'n cynnwys

- Cyfarfod i ystyried beth sy'n gweithio'n dda ar hyn o bryd o fewn PBC, gwelliannau gofynnol i gyrraedd y targedau ac awgrymiadau ar sut i wella perfformiad lle mae angen.
- Ystyriodd gweithdy gyda'r cyrff anllwywodraethol werth ychwanegol PBC gan nodi gwaith na fyddai wedi mynd rhagddo pe na bai strwythur PBC yn bodoli.
- Gweithdai yn edrych ar ymgysylltu lleol.
- Cyfarfod i ystyried Grŵp Llywio PBC
- Gweithdy i grisialu rôl PBC yn helpu i gyrraedd y targedau rhyngwladol newydd (targedau Aichi y Confensiwn ar Amrywiaeth Fiolegol).

Mae'r grŵp wedi llunio adroddiad terfynol ac argymhellion. Mae'r grŵp wedi chwalu erbyn hyn ac mae'r gwaith o symud yr adroddiad a'r argymhellion ymlaen yn cael ei roi i Grŵp Llywio PBC. Nid yw Fframwaith Bioamrywiaeth Cymru wedi cael ei ddiweddarau gan fod angen gwneud hyn mewn ymateb i'r fframwaith deddfwriaethol a pholisi newydd yng Nghymru, unwaith y caiff ei gyhoeddi a'i weithredu.

Cynllun/Cynigion

Mae'r adroddiad yn cynnig gweledigaeth gyffredinol i PBC yna ceir rhestr o argymhellion ar gyfer pob un o grwpiau lefel Cymru PBC, y Tîm Cymorth a'r Grŵp Llywio.

Gall PBC helpu Cymru'n sylweddol i wireddu "Cynnal Cymru Fyw", yn enwedig o ran cyflawni ymrwymadau bioamrywiaeth rhyngwladol ac Ewropeaidd a rhoi'r dull rheoli ar lefel ecosystemau ar waith. Fodd bynnag, er mwyn gwireddu'i llawn botensial,

rhaid gwella'r llywodraethu ac atebolrwydd drwy sefydlu grŵp lefel uchel. Dylai Grŵp Llywio (neu grŵp amgen) wedi'i ailstrwythuro allu sefydlu llwybrau clir a dylanwadu ar y mecanweithiau cyflawni, o fewn y sector amgylcheddol a'r tu hwnt, gan nodi rôl grwpiau ar lefel Cymru a grwpiau lleol yn cefnogi hyn.

Mae cytundeb clir fod gweddill strwythur cyfredol PBC (Cymru, rhanbarthol a lleol) wedi galluogi Cymru i fwrw ymlaen i weithio'n effeithiol mewn partneriaeth â chyrrff anllywodraethol, cyrrff statudol a llywodraeth i helpu i gyflawni'n hymrwymiaadau bioamrywiaeth. Ni wnaed hyn mor llwyddiannus mewn rhannau eraill o'r DU ac mae'n dyngedfennol ein bod yn cadw'r drefn hon o weithio drwy bartneriaeth yng Nghymru. Mae hyn yn arbennig o berthnasol yn y cyfnod presennol o ansicrwydd a newid a fydd yn deillio o sefydlu'r Corff Sengl ac wrth i "Cynnal Cymru Fyw" esblygu. Mae hyn yn sicr o effeithio rhywfaint ar gyflawni ym maes bioamrywiaeth, o leiaf yn y tymor byr, ac mae angen i PBC ddarparu sefydlogrwydd yn ystod y cyfnod hwn er mwyn cynnal momenwm.

Gyda phroses "Cynnal Cymru Fyw" yn esblygu a'r corff newydd yn cael ei sefydlu, teimlir na fyddai gwneud newidiadau mawr i PBC ar yr adeg hon yn adeiladol na chynhyrchiol. Mae angen i'r bartneriaeth barhau i adolygu'i rôl yng nghyd-destun y polisïau a'r strategaethau newydd sy'n cael eu datblygu drwy "Cynnal Cymru Fyw"

Pwyntiau Penderfynu

Fod Grŵp Llywio Partneriaeth Bioamrywiaeth Cymru (PBC) yn cytuno:

1. Mae rhaid cael mandad clir ar gyfer bioamrywiaeth. Mae'n ofynnol yn ôl Cynllun Strategol 2011 – 2020 y Confensiwn ar Amrywiaeth Fiolegol Targed 17¹ fod pob corff sy'n llofnodi'r confensiwn yn adolygu a diweddarau'i strategaethau bioamrywiaeth a'i gynlluniau gweithredu.
2. Cytuno ar un o'r opsiynau a nodwyd o ran Grŵp Llywio PBC a chytuno ar arweinydd i hwyluso newid er mwyn gwella'r llywodraethu ac atebolrwydd.
3. Cynnal gweddill strwythur PBC i sicrhau fod targedau perthnasol yn cael eu gwireddu, gan wella'r cyd-drefnu a'r cydweithio drwyddi draw.
4. Gweithredu'r argymhellion sydd wedi'u cynnwys yn yr adroddiad hwn ac ymrwymo i ddiweddarau Fframwaith Bioamrywiaeth Cymru fel a phan y bydd angen.
5. Cyflwyno adroddiadau o'r adolygiad hwn i Fwrdd Rhaglen Cynnal Cymru Fyw a sicrhau cysylltiadau ffurfiol parhaus rhwng y ddau.
6. Sefydlu Grŵp Monitro a Chyflwyno Adroddiadau Cynnydd PBC gyda golwg ar helpu PBC i gyflwyno adroddiadau ar ei chyfraniad tuag at ymrwymiaadau rhyngwladol ac Ewropeaidd.

¹ **Targed 17**

Targedau Aichi Cynllun Strategol 2011-2020 y Confensiwn ar Amrywiaeth Fiolegol: Targed 17 "Erbyn 2015 fod pob Parti wedi datblygu strategaeth bioamrywiaeth genedlaethol a chynllun gweithredu effeithiol a chyfranogol sydd wedi'u diweddarau, wedi'u mabwysiadu fel offeryn polisi, ac wedi dechrau'u gweithredu." Nagoya 2010

WBPSG17
Paper 01: ANNEX 01
10th July 2012

Wales Biodiversity Partnership Future of BAP Group Review of the Partnership

May 2011 – March 2012

Draft

Key Recommendations to WBP Steering Group

July 2012

That the Wales Biodiversity Partnership (WBP) Steering Group agrees:

1. A clear mandate for biodiversity is necessary. The Convention on Biological Diversity (CBD) Strategic Plan 2011 -2020 Target 17¹ requires all signatories to review and update their biodiversity strategies and action plans.
2. To agree one of the options set out for the WBP Steering Group and agree on a lead to facilitate change to improve Governance and accountability
3. To maintain the rest of the WBP Structure to ensure delivery relevant targets, with improvements to overall coordination and joint working.
4. To implement the recommendations included within this report and commit to updating the Wales Biodiversity Framework as and when required.
5. To report from this review to the Sustaining Living Wales Programme Board and ensure on-going formal links between the two.
6. To formally establish the WBP Monitoring and Reporting Progress Group with a view to supporting WBP to report on its contribution to international and European commitments.

Membership: Julia Korn (CCW), Jan Sherry (CCW), Aethne Cooke (CCW), Alys Edwards (WBP), Tracey Lovering (WBP), Sean McHugh (WBP), Russell Hobson (Butterfly Conservation), Stephen Bladwell (RSPB and SEG Chair), Charles Morgan (PONT and Ecosystem Group Chair), Caryn Le Roux (WG and Ecosystem group Chair), Michelle van-Velzen (FC), Chris Tucker (FC), Trevor Dines (Plantlife), Nick Birula (EAW), Amanda Davies (Local Authority /LBAP), Melanie Dodd (Local Authority/LBAP), Gareth Ellis (National Park/LBAP), Nigel Ajax Lewis (WTWs/WEL), Ian Guildford (CCW)

¹ **Target 17**

CBD Strategic Plan 2011-2020 Aichi Targets: Target 17 “By 2015 each Party has developed, adopted as a policy instrument, and has commenced implementing an effective, participatory and updated national biodiversity strategy and action plan.” Nagoya 2010

WALES BIODIVERSITY PARTNERSHIP

VISION

The Wales Biodiversity Partnership will contribute to the delivery of current and future Global, European and national targets for biodiversity and ecosystems². Achievement of these targets will require Welsh policies to support the delivery of biodiversity gain including through the Ecosystem Approach as defined by the Convention on Biological Diversity³. The role of the Wales Biodiversity Partnership aims to ensure this and will particularly focus on:

1. Prioritising and promoting activity to ensure biodiversity conservation (protection, enhancement and restoration) and associated benefits for ecosystem structure and function are planned and delivered at the appropriate scale.
2. Developing and communicating the understanding of the dynamic relationship within species, between species and their abiotic environment in order to conserve ecosystem structure and function.
3. Providing expertise on the conservation and sustainable use of natural resources.
4. Working with local and regional partners to ensure management of the environment, and of human activity which impacts on the environment, at the appropriate level incorporating local knowledge, innovations and practices.
5. Identify evidence requirements and build consensus on priorities to inform the development and delivery of biodiversity conservation and the Ecosystem Approach as defined by the Convention on Biological Diversity⁴.

² Refer to A Living Wales Biodiversity Targets paper

<http://wales.gov.uk/topics/environmentcountryside/consmanagement/nef/publications/evidence/biodiversitytargets>

³ <http://www.cbd.int/ecosystem>

⁴ <http://www.cbd.int/ecosystem>

WALES BIODIVERSITY PARTNERSHIP: SUPPORT TEAM

The WBP requires sufficient support to ensure the structure is fully functioning to maximise benefit from partnership working. This work contributes to the work of the A Living Wales (ALW) programme with communication channels and methods of joint working in development. The work of the WBP Support Team includes: supporting groups at a local, regional and national level, collating, distilling and communicating information and best practice, supporting the Biodiversity Action Reporting system (BARS), influencing policy development and implementation including the biodiversity duty, co-ordinating awareness activity and professional development opportunities (e.g. annual conference).

Recommendations

- ST1. The current level of staff is the minimum requirement for the WBP Support Team at 3 FT equivalent staff; these contracts should all be made permanent.
- ST2. The support Team must be hosted and managed by a partner organisation and all options need to be considered including the new Single Body for the environment and WG.
- ST3. The Support Team requires running costs to maintain staff with commensurate terms and conditions to staff working within the sector, and programme costs to deliver the work above, and respond to changing commitments of the WBP.
- ST4. To investigate whether the Support Team could co-ordinate any future commissioning of work to and from WBP.

THE WALES BIODIVERSITY PARTNERSHIP: STEERING GROUP

Under current operational arrangements, it is challenging to identify a clear link to the work of WBP SG (i.e. the investment of time and resources by partner organisations) and a commensurate level of progress on delivering Wales' biodiversity objectives. In investigating this situation it is apparent WBP currently lacks clarity on governance and accountability and clear pathways to develop and/or influence delivery mechanisms within and beyond the environmental sector. To address this position it has been necessary to look beyond the current structure to identify how these functions could best be organised and embedded in the core function of WBP SG.

Recommendations

Option 1

SG1. Supported by the current Steering Group, a Board is established to provide strategic direction and governance for the whole structure.

The Board

SG2. Chaired by the appropriate Minister or a senior member of WG Staff.

SG3. No more than eight members who are Senior Staff from Statutory Agencies and NGOs (i.e. Chief Executive Officer or Director level, or equivalent).

SG4. The Board would appoint an independent Chair for the Steering Group who would also sit on the Board.

SG5. The Board would have the overview of Governance of the whole WBP, Influencing UK and Wales Governments, accountability and high-level communication.

SG6. The Board would provide a link with and act as advocate for other environmental protection measures and management through clear links with ALW, any new Sustainable Development Body and climate change action.

SG7. This Group would provide a representative to the Four Countries Group and ensure information flow.

SG8. Ensure clarity on reporting requirements, and oversee the reporting process including the contribution to UK and Wales's commitments and holding the other WBP accountable for delivery of their work programmes.

The Steering Group

SG9. Independent Chair appointed by Board

SG10. No more than 20 members and to include 3 of the WBP Group Chairs and LBAP representation.

SG11. Operate to empower the rest of the partnership to deliver their work programmes and reporting commitments.

SG12. To be guided by and respond to issues and input from the rest of the Partnership.

SG13. Provide a forum for discussion, debate and decision-making on major policy items; recommendations from this work would be made to the Board.

SG14. Endorse membership and work programmes of the Wales level groups.

SG15. Maintain and review Wales priority habitat and species lists (currently Section 42 of the NERC Act 2006) and recommending to Board for WG agreement.

SG16. Lead on delivery and ensure partner organisations are committed to achieving targets and held accountable for their agreed contributions. Feed issues up to the Board.

SG17. Ensure that the pool of biodiversity expertise within WBP is fully utilized and incorporated into existing and emerging Government strategies and make recommendations to Board.

SG18. Actively support partners to secure resources for delivery of biodiversity action through the Ecosystem Approach.

Option 2

SG19. To replace the current WBP Steering Group and reform a new smaller more senior Steering Group. This group would have the role of both groups above.

THE WALES BIODIVERSITY PARTNERSHIP: ECOSYSTEM GROUPS

Aim: to work together to provide an integrated, informed and apolitical overview of biodiversity and ecosystem conservation requirements. This overview will be independent of individual corporate positions, and provide synthesised advice to Welsh Government, statutory authorities and others with management responsibilities

This function is supported by partner organisations from the public, private and voluntary/charity sector and in drawing on this WBP/WG recognises the capacity to provide this expertise may be limited and time bound

Strategic Objectives

- To facilitate delivery of action on the ground based on prioritisation and using existing and new mechanisms.
- To advise and influence relevant authorities, organisations, partnerships and groups to take action to halt biodiversity loss and aid recovery of ecosystems and biodiversity to ensure Wales meets the 2020 biodiversity targets. This is based on **both** a restricted list of priority habitats and species identified for priority biodiversity conservation, **and** healthy structure and functioning of the wider environment, whether within or outside designated sites.
- The identification of research and information gaps relevant to securing the protection and restoration of biodiversity and ecosystems in Wales, and to communicate these to Welsh Government, relevant academic institutions, statutory authorities and NGOs.
- To raise and develop awareness with Welsh Government and other authorities with management responsibilities, of the inherent importance of biodiversity and its importance in maintaining healthily functioning ecosystems, and as a foundation to the provisioning and supporting services provided by the environment.
- The identification of policy and legislative barriers to protecting and restoring biodiversity and ecosystems in Wales, and to communicate these to Welsh Government, relevant statutory authorities and the Wales Biodiversity Partnership Steering Group, as appropriate.
- The Marine Group encompasses the strategic objectives of the Species Expert group in respect to the Marine environment.

Recommendations

- ESG1. Ensure engagement with and by all relevant sectors including WG departments and statutory bodies.
- ESG2. Promote cross working between Ecosystem Groups, Species Expert Groups and the Invasive Non Native Species Group.
- ESG3. Review and update habitat/ecosystem priorities and targets in line with international and European biodiversity targets.
- ESG4. Work with the Species Expert Group to provide a framework for a coherent approach to ecosystem, habitat and species priority mapping and integration so that this work can be fed into the Sustaining Living Wales process.
- ESG5. Deliver expert workshops to promote best practice management of habitats and ecosystems based on field experience and the latest conservation science.
- ESG6. Develop expert panels (time limited) to support the work of Single Body Specialists in meeting international, European and national reporting commitments.
- ESG7. Continue to develop expertise for assessing funding applications.

THE WALES BIODIVERSITY PARTNERSHIP: SPECIES EXPERT GROUP (incorporating LEAD PARTNERS FOR SPECIES)

For the Marine environment the following functions are incorporated into the remit of the Marine Ecosystem group

Aim: to work together to steer the conservation (protection, enhancement and restoration) of Wales' priority species⁵, their habitats and, their supporting structures and functions in the wider environment. The group will incorporate the role of Lead Partners for species and will function to provide an integrated, informed and apolitical overview of biodiversity conservation and ecosystem management (using the CBD ecosystem approach principles). This function will be independent of individual corporate positions, and provide synthesised advice to Welsh Government, statutory authorities and others with management responsibilities that impact on biodiversity.

This function is provided by partner organisations from the public, private and voluntary/charity sector and in drawing on this WBP/WG recognises the capacity to provide this expertise may be limited and time bound.

Strategic Objectives

- To act as a source of expertise to secure species and associated habitat/ecosystem outcomes and reduce barriers to biodiversity enhancement and protection within all relevant areas of policy and delivery.
- To identify, prioritise and promote action for, and monitor progress towards, the achievement of 2020 species targets⁶ (reviewing and integrating the delivery of the most urgent and important actions to conserve priority species and their habitats and, aligning delivery across appropriate levels including local and regional partnerships).
- To contribute to the use of best practice standards for monitoring, surveillance and reporting progress against biodiversity targets and to review the status of Wales' Principle Biodiversity Species (currently identified within section 42 of the NERC Act 2006).
- To promote positive use of biological data and scientific evidence within policy development, delivery and action so as to maximise positive outcomes for priority species and habitats; and to facilitate the use of species as measures of success in delivering ecosystem management. Identify knowledge gaps and recommend how these can be filled.
- To coordinate information exchange and collaborative action for priority species, maintaining consistency between local/regional, country and UK-level conservation delivery, monitoring and reporting for species.

Recommendations

SEG1. Through the provision of technical advice and evidence, the Species Expert Group will assist WBP, Welsh Government, statutory agencies and Local Government to determine success under the Ecosystems Approach - by providing clarity at local, regional and national level in terms of species status and trends, impacts and drivers of change.

⁵ As currently identified by the National Assembly for Wales as being of 'principal importance for the purpose of conserving biodiversity' in Wales under section 42 of the Natural Environment and Rural Communities (NERC) Act 2006

⁶ A Living Wales Biodiversity Targets paper and Aichi Target 12 "By 2020 the extinction of known threatened species has been prevented and their conservation status, particularly of those most in decline, has been improved and sustained."
<http://wales.gov.uk/topics/environmentcountryside/consmanagement/nef/publications/evidence/biodiversitytargets>
<https://www.cbd.int/sp/targets/>

- SEG2. The Species Expert Group will act as the coordinating body for species Lead Partners in Wales, supporting organisations, which undertake this function. The SEG work programme will incorporate Lead Partner activities.
- SEG3. The Species Expert Group will develop guidelines on what the role of Lead Partner entails and ensure, through provision of a mentoring/facilitation role where appropriate, that Lead Partners have sufficient expertise/capacity to maintain the appropriate species overview (including reporting and communication) and to develop the necessary vision and associated actions.
- SEG4. The Species Expert Group will promote cross-working between the WBP SG and other WBP operational groups including; Ecosystem Groups, the Invasive Non-Native Species Group, Wildlife Crime Enforcement Group and Wales Environmental Information Steering Group.
- SEG5. The Species Expert Group will contribute where appropriate to expert panels (time limited) to support the work of Welsh Government and/or statutory agency specialists in meeting international, European and national reporting commitments with regards to biodiversity conservation.
- SEG6. The Species Expert Group will develop and publish a work programme and meeting schedule on an annual basis to facilitate communication and operational effectiveness.

DRAFT

THE WALES BIODIVERSITY PARTNERSHIP: LOCAL DELIVERY⁷

Aim: to provide a focus for local biodiversity initiatives in order to facilitate joined-up local environmental action and enhance the wellbeing of local areas, reflecting local distinctiveness and the values of local people and their communities. To ensure S42, national priorities and targets for species and habitats, and those agreed locally, are integrated into effective action at the local level.

Strategic Objectives

- To stimulate effective local delivery partnerships to ensure programmes for biodiversity and natural environment conservation are developed and maintained in the long term.
- Identify local priorities for delivering action for Wales' priority habitats and species, informed by local expertise, and the advice provided by the WBP Ecosystem Groups and Species Expert Group
- Share and integrate priority habitat maps and associated agreed actions developed by the ecosystem groups, at a local and regional level
- To raise awareness of the need for biodiversity conservation and enhancement in the local context
- To ensure opportunities for conservation and enhancement of biodiversity are promoted, understood and rooted in policies, strategies and decisions at the local level through securing the commitment and engagement of local government
- To provide a basis for monitoring and evaluating local action for biodiversity priorities, at both national and local levels using the biodiversity actions reporting system
- Provide representation on WBP advisory groups including each Ecosystem Group
- To adapt and respond to the dynamic nature of ecosystems reflecting climate change, connectivity habitat succession and social and economic factors
- To share working practice through pilot projects, networking, best practice, lessons learned and shared action delivery
- To access and support funding initiatives for local biodiversity and natural environment enhancement

Recommendations

- LD1. Plan, monitor and deliver local biodiversity initiatives using internal funds and provide support and expertise to externally funded projects
- LD2. Deliver and facilitate regular Local Partnership meetings and disseminate information to the partnerships as appropriate
- LD3. Periodically review local delivery partnership membership to ensure broad-based representation
- LD4. Work with the WBP advisory groups⁸ to set national biodiversity priorities and objectives within the local context and work with all relevant groups within the influence of the local partnership to capture local priorities
- LD5. Develop mechanisms to work with the environment body including integration with Local Resource Management Plans
- LD6. Continue to deliver public-facing and schools wildlife-themed events, training, education and awareness work including NERC Duty internal training
- LD7. Maintain a spatial reference of important local wildlife sites and green space sites and influence management of sites within the jurisdiction of the local partnership
- LD8. Continue to produce, influence and support natural environment funding applications
- LD9. Monitor and record biodiversity action using the Biodiversity Actions Reporting System
- LD10. Continue to explore, develop and deliver multi-sector and cross-boundary collaborative projects

⁷ Local delivery is primarily achieved through the 24 Local Biodiversity Action Partnerships (LBAPs) and 3 regional biodiversity networks who work to deliver agreed actions and targets for priority habitats and species and locally important wildlife sites. LBAPs are delivered through local partnerships that involve local authorities, wildlife organisations, recorder networks, farming organisations and other interested parties. Biodiversity action delivery will be guided by the 12 Principles of the Ecosystem approach as defined by the Convention on Biological Diversity <http://www.cbd.int/ecosystem>.

⁸ WBP advisory groups includes all Ecosystem Groups, Species Expert Group, Invasive Non-native Species Group, Outcome 21 Group, Wildlife Crime & Enforcement Group and Wales Environment Information Steering Group

THE WALES BIODIVERSITY PARTNERSHIP: OUTCOME 21 GROUP

Aim: The Outcome 21 Group brings key organisations together to work in partnership towards achieving Outcome 21 of the Environment Strategy for Wales. The target to achieve 95% of SSSIs in favourable condition by 2015 and ‘all sites’ by 2026 is a significant challenge, which can only be tackled through raising awareness, seeking and using resources wisely and effective partnership with Wales Biodiversity Partnership (WBP) colleagues.

Strategic Objectives

- Developing the delivery plan to achieve Environment Strategy for Wales Outcome 21 in the context of ‘Living Wales’.
- Advise on action required to meet Wales’ obligations for the management of sites of international and European importance, e.g. Ramsar and Natura 2000 sites.
- Monitor actions and commitments.
- Ensure that monitoring data informs management decisions.
- Advise and make recommendations to the Wales Biodiversity Partnership, Environment Strategy for Wales Reference Group and Indicator Group.
- Develop a collaborative approach to problem solving and encourage partnership working.

Recommendations

- OC1. Joint working between the Ecosystem groups and the Outcome 21 group has many potential advantages for addressing priority action. The Outcome 21 has identified site level actions/issues, which are recorded in the Sites Action database. Common actions/issues can be identified and Ecosystem Groups have the potential to develop solutions that address these at a wider scale through a landscape scale group.
- OC2. Possibly need to consider the establishment of a separate Outcome 21 Marine group
- OC3. Outcome 21 group to use the Ecosystem groups as formal groups for securing strategic advice on common issues and for developing potential solutions.
- OC4. Outcome 21 group to invite an Ecosystem group Chair (or other representative) to each meeting

THE WALES BIODIVERSITY PARTNERSHIP: ENVIRONMENT INFORMATION STEERING GROUP/FORUM

Aim: Sharing Welsh Environmental information to benefit the environment and the people of Wales, UK and Globally. A real success of this group is the cross-sector involvement – public, voluntary, private and academia. It brings coherence and a common approach to data management.

Strategic Objectives

- The Wales Environmental Information Steering Group has 6 workstreams: Governance, Resource, Data Flow, Data Quality, Technology and Skills.
- WBP approved a focused new effort on 2 data flow actions whilst collating information on any existing activity on other workstreams;
 - to develop and implement a data sharing charter;
 - to agree data flow roles and responsibilities.

Recommendations

- WEIS1. That the SB continues the current CCW role and provides the Chair and Secretariat to this group with a view to building its capacity develop and act on agreed priorities and continue to deliver the work of the workstreams.
- WEIS2. To continue to hold annual meetings of the Steering group and to support/drive the work of task and finish groups and specific projects.
- WEIS3. To work more closely with the other groups of the WBP to ensure that work areas of the WEISG are supporting delivery of the wider partnership providing data to both inform future action and meet reporting obligations.
- WEIS4. To work to improve communication both within the SG, the Forum and with the wider WBP between SG meetings.
- WEIS5. That the group is properly supported during the transition period to the SB to enable delivery of its priorities for 2012/13.
- WEIS6. Agree and implement final data flow models for data exchange between plant recorders and LRCs that include publication through the NBN Gateway.
- WEIS7. Finalize and implement the Pan Wales LRC Agreement for WG and WGSBs and include data exchange between WG, WGSBs and LRCs.
- WEIS8. Resolve constraints to data supply from EA, FC, and WG to LRCs.
- WEIS9. Prepare a business case for LRCs in Wales as a supplementary document for NEF consultation documents.
- WEIS10. Collate details of signatories to the data sharing charter and draft the supporting MoU
- WEIS11. Collate biodiversity use cases to support NEF.

THE WALES BIODIVERSITY PARTNERSHIP: INVASIVE NON-NATIVE SPECIES GROUP

Note: This group has a role and function outside of that provided by the ecosystem and other groups of the WBP although its work is complementary to the WBP and WBP provides the secretariat.

Aim: Delivery of the Invasive Non-native Species Framework Strategy for Great Britain in Wales

Strategic Objectives

Provision of advice to Welsh Government and statutory agencies in Wales on delivery of the Invasive Non-native Species Framework Strategy for Great Britain as it relates to Wales through:

- Developing a prioritised action list.
- Recording specific actions through the action audit process.
- Being a conduit for information sharing with other organisations inside and outside wales.
- Working closely with the GB non-native species secretariat to co-ordinate action and information sharing across GB.
- Encouraging action by welsh government, statutory agencies and third sector organisations.

Recommendations

INNS1. Capacity issues regarding marine/aquatic INNS needs to be addressed.

No further recommendations. Welsh Government will rely increasingly on the advice of this group in delivering future obligations under the forthcoming EU Invasive Alien Species Directive and in delivering the INNS aspects of the EU Biodiversity Strategy.

THE WALES BIODIVERSITY PARTNERSHIP: WILDLIFE CRIME AND ENFORCEMENT GROUP

Aim: assist in the delivery of the Welsh Governments environmental policies.

Strategic Objectives

- To raise awareness of wildlife crime through a network of contacts working to encourage and ensure compliance with wildlife crime legislation. To do this we will seek operability between all involved, collate information and intelligence seek amendments to legislation where required and provide strategic guidance to enforcement agencies in Wales.
- The group should consist of representatives of all statutory enforcement agencies operating in Wales and where appropriate representatives of other organisations who are members of the Partnership for Action against Wildlife crime. (PAW)
- The group submits updates on Wildlife crime to the WBP Steering Group. Some discussions and reports may contain confidential information. Where this is the case all members of the Steering Group must respect confidentiality.
- The group review its terms of reference annually and can be found in full on the WBP website.

Wildlife Crime Strategy

A report on the prevention and enforcement of wildlife crime in Wales produced on behalf of the Welsh Government recommended production of a wildlife crime strategy. The WBP wildlife crime enforcement group has produced such a strategy which can be found on the WBP website.

The strategy outlines how we will support the delivery of other key strategic areas of work within Wales including the National Policing Plan for Wales delivering key elements of environmental strategy. It also provides an integrated vision for wildlife crime reduction and enforcement and how this will be delivered through the three key strategic objectives of partnership, enforcement and legislation together with education and guidance.

The strategy provides the framework that is essential to enable us to draw together and harness all the excellent work being carried out in Wales by many different agencies and organisations, into a common framework. This will assist in ensuring that our approach to reducing levels of wildlife crime and enforcing wildlife crime legislation continues to be effective and plays a significant role in making our communities safer and improving public confidence in the services provided to tackle wildlife crime.

WBPSG17
Paper 01: ANNEX 02
10th July 2012

Wales Biodiversity Partnership: Responding to the EU Biodiversity Strategy Common Implementation Framework

For discussion at the WBP Steering Group, 10 July 2012

Background

The Welsh Government and its partners have a clear responsibility as part of the UK to help deliver and implement the EU Biodiversity Strategy ‘Our life insurance, our natural capital: an EU Biodiversity Strategy to 2020.’ Member States and the Commission have now endorsed an integrated framework (the Common Implementation Framework) for monitoring, assessing and reporting on progress in implementing the strategy.

The Sustaining a Living Wales consultation recently sought views on a fresh approach to the management and regulation of the environment in Wales where the central proposal is to move to an ecosystem approach to environmental regulation and management. This will mean considering and regulating the environment and its health as a whole rather than dealing with individual aspects separately.

The draft implementation framework for Wales (Annex 1) is proposed in order to provide an integrated approach to evidence delivery of the targets within the EU Biodiversity Strategy, and provide clarity on accountability and authority across the Partnership which will:

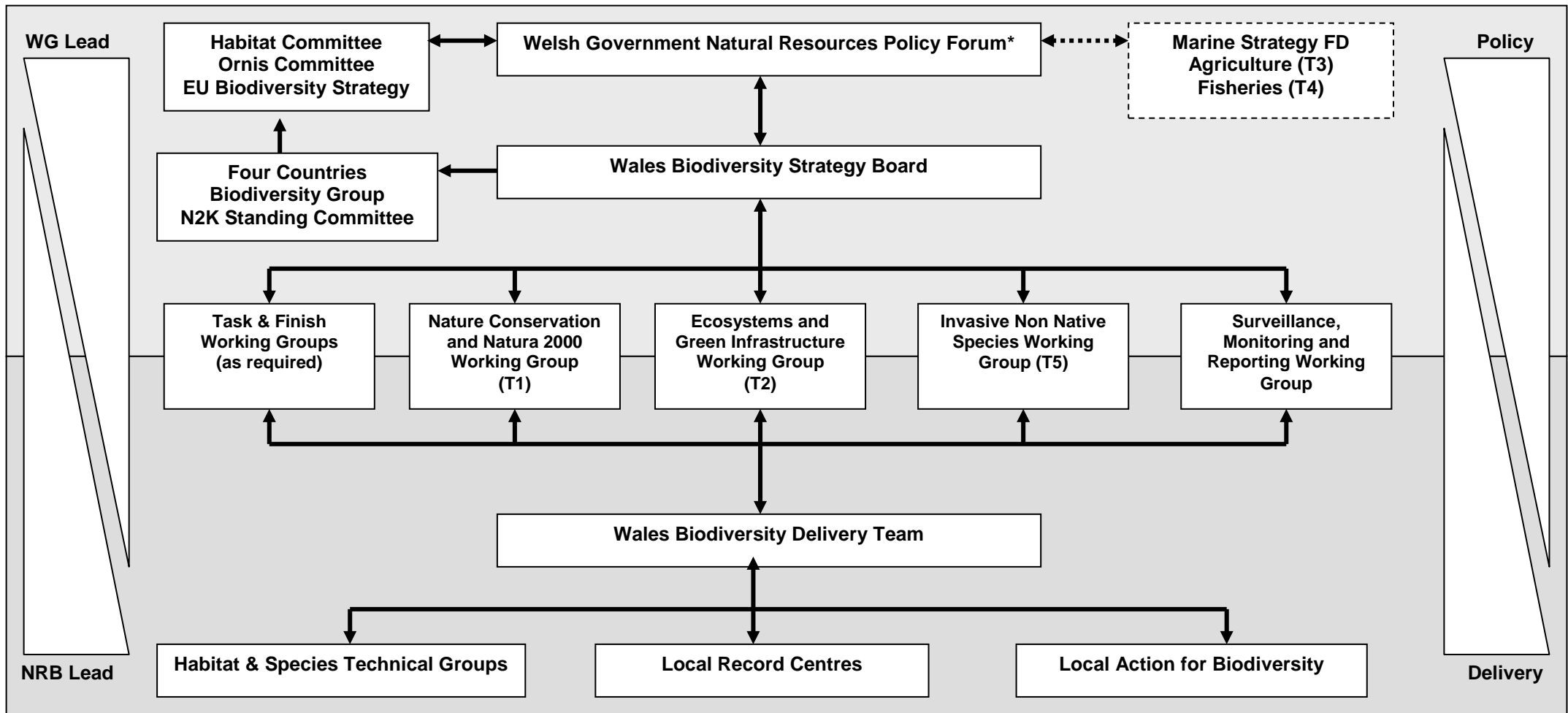
1. Provide the Welsh Government with advice in relation to how best to deliver the 2020 targets in Wales;
2. Develop a robust evidence, monitoring and reporting mechanism so we know what we’ve achieved, and what we still need to do;
3. Ensure that biodiversity issues are integrated throughout the Welsh position on the Common Agricultural Policy (CAP), Common Fisheries Policy (CFP) and Cohesion Policy where practicable; and
4. Provide a ‘golden thread’ from strategy to delivery, where expertise and capacity is fully utilised in a coordinated way to tackle the barriers to halting biodiversity loss as part of an ecosystem approach.

Discussion

The Wales Biodiversity Partnership Steering Group is invited to discuss the draft framework at Annex 1, in advance of its formal development and endorsement.

Annex 1

Wales Biodiversity Partnership: responding to the EU Biodiversity Strategy Common Implementation Framework



* WG NRP Forum remit extends beyond biodiversity, and provides WG coordination and oversight across all natural resource policy and implementation areas

GRŴP LLYWIO PBC 17
PAPUR 02
10^{fed} Gorffennaf 2012

Grwpiau Ecosystem PBC, y Grŵp Arbenigol Rhywogaethau ac Adroddiad Blynyddol y Grŵp Rhywogaethau Goresgynol Tramor 2011-12

Nodyn: Ceir adroddiad cryno'r grwpiau unigol am 2011-12 yn Atodiad 1

Yn ystod 2011-12 bu grwpiau PBC yn gweithio gyda phartneriaid ar draws Cymru:

1. yn pennu blaenoriaethau bioamrywiaeth Cymru a rhannu'r rhain ar lefel leol, ac ar lefel strategol gyda Llywodraeth Cymru, a
2. yn galluogi a chefnogi gweithredu o blaid bioamrywiaeth ar lawr gwlad.

Mae'r grwpiau'n gyfle i ddod ag arbenigwyr bioamrywiaeth Cymru ynghyd o gyrrff anllywodraethol a'r sector cyhoeddus mewn cyfarfodydd grwpiau ecosystem (2-3/flwyddyn), a chynhelir ymweliadau safle ag ardaloedd blaenoriaeth neu safleoedd arferion gorau. Mae'r grwpiau'n dal i ddatblygu eu capasiti lle mae hynny'n bosibl, ac maent yn datblygu rhaglenni gwaith i'w cyhoeddi ar wefan PBC. Hefyd, darparodd y cadeiryddion ac aelodau'r grwpiau sylwadau, neu cyfranasant yn uniongyrchol at yr adolygiad o PBC (Papur 01 gan Grŵp Dyfodol PBC). Cyfarfu'r cadeiryddion i gyfnewid profiadau ac arferion gorau, i drafod cyfleoedd i gydweithio, i godi materion a chytuno ar gamau gweithredu i'r grwpiau yng nghyfarfodydd chwe misol grŵp PBC.

1. Pennu a rhannu blaenoriaethau bioamrywiaeth Cymru

1.1 Datblygodd y grwpiau ecosystem 'Fapiau Ardaloedd Blaenoriaeth' o gynefin arfordirol, uwchdir, tir âr, glaswelltir a rhostir o bwys blaenoriaethol yng Nghymru, gan ddarparu'r rhain i gyd i awdurdodau lleol a phartneriaethau/rhwydweithiau bioamrywiaeth lleol yng Nghymru. Ategwyd y mapiau gan fanylion am y gweithredu blaenoriaethol sy'n ofynnol i gynnal neu adfer y cynefin a fapiwyd. Mae'r data yn dylanwadu ar waith rhanbarthol a lleol i flaenoriaethu prosiectau rheoli wedi'u targedu, gan seilio hynny ar ganllawiau strategol. Darparodd cynrychiolwyr y grwpiau ecosystemau weithdai yn lleol, i rannu'r data hwn gyda Phartneriaethau/Rhwydweithiau Bioamrywiaeth yng Ngogledd-ddwyrain Cymru, Ynys Môn, Gwynedd, Bannau Brycheiniog, Gwent, Ceredigion a Sir Benfro. Cafodd y gweithdai dderbyniad da iawn; roeddent yn gyfle i gael trafodaeth agored am sut y gellir cyflawni'r gweithredu ar lefel leol e.e. Prosiect Pori arfaethedig y Gogledd-ddwyrain.

1.2 Casglwyd materion yn ymwneud â pholisi cynllunio, y credir eu bod yn effeithio'n andwyol ar fioamrywiaeth yng Nghymru, ynghyd ar draws y grwpiau ecosystemau, ac fe'u darparwyd i grŵp cynghori annibynnol yr adolygiad cynllunio, i ddylanwadu ar Fil Cynllunio (Cymru).

1.3 Mae rhestr weithredu wedi'i blaenoriaethu i rywogaethau goresgynol tramor wedi cael ei chwblhau, yn cwmpasu amgylcheddau daearol, dŵr croyw a morol.

1.4 Arweiniodd gweithdy yn 2011 at ddatblygu matricesau integreiddio cynefinoedd rhywogaethau drafft ar gyfer cynefinoedd coetir, uwchdir a rhostir y rhoddir blaenoriaeth iddynt. Caiff y rhain eu hehangu yn 2012, i gynnwys cynefinoedd blaenoriaeth eraill. Defnyddiwyd y matrices coetir gan y Comisiwn Coedwigaeth i

ddatblygu Canllawiau i Reolwyr Contract/Targed Coedwigaeth, a gefnogwyd gan y Grŵp Arbenigol Rhywogaethau. Cyfrannodd y grŵp Coetir at ddatblygu canllawiau i gynlluniau Creu Coetiroedd Glastir a Rheoli Coetiroedd Glastir.

1.5 Adolygwyd targedau morol y Cynllun Gweithredu Bioamrywiaeth i gysoni'r targedau â'r cysyniad fod rheoli gweithgareddau dynol yn ffordd fwy effeithiol o gadw bioamrywiaeth.

1.6 Cyflwynodd a hwylusodd aelodau'r grŵp weithdai yng nghynhadledd PBC 2011.

1.7 Mae'r cyfleoedd i gysylltu a chydweithio/cyd-ddysgu ag ymchwil yn ymwneud â bioamrywiaeth yng Nghymru a'r DU wedi cynyddu, a da oedd gweld aelodau academiaidd yn cael eu hychwanegu ar draws y grwpiau ecosystem. Yn ddiweddar cafodd blaenoriaethau ymchwil neu fylchau tystiolaeth yn ymwneud â bioamrywiaeth eu nodi a'u coladu ar draws holl grwpiau PBC. Mae'r anghenion ymchwil yn cael eu cysylltu ar hyn o bryd â meysydd polisi lle gall tystiolaeth helpu i ddatblygu polisi. Bydd gweithdy academyddion PBC¹ ym mis Medi 2012 yn canolbwyntio ar sut y gall sefydliadau academiaidd ar draws Cymru, a'r tu hwnt, weithio gyda PBC i nodi mecanweithiau sy'n bodoli'n barod a mecanweithiau posibl y dyfodol a allai gau'r bylchau hyn.

Cyfrannodd y grŵp Trefol at ymchwil DEFRA, i fireinio ymhellach y diffiniad o Gynefin Blaenoriaeth Cynllun Gweithredu Bioamrywiaeth y DU, "Cynefinoedd Brithwaith Agored ar Dir a Ddatblygwyd yn Flaenorol", a'r fethodoleg arolygu. Treialodd prosiect MSc, a gefnogwyd gan y grŵp Tir Fferm Amgaaedig ac a gynhaliwyd o fewn LIC, drefn synhwyro o bell er mwyn adnabod perllannau traddodiadol.

1.8 Ymwneud ar lefel Cymru, y DU a'r UE: Cynhaliodd Fforwm Seilwaith Gwyrdd Cymru, grŵp cynghori ffurfiol i'r grŵp Trefol, ddigwyddiad hynod effeithiol yn 2011. Mae PBC wedi cynnal perthynas waith effeithiol â DEFRA a Llywodraeth yr Alban drwy Ysgrifenyddiaeth Rhywogaethau Tramor Prydain Fawr i ddarparu cyd-destun a gwybodaeth ychwanegol i aelodau'r grŵp ar lefel y DU a'r UE. Hwyluswyd cyswllt â gweinyddiaethau eraill y DU drwy aelodaeth cadeirydd y Grŵp Trefol o Weithgor Cynefin Trefol Rhyng-asiantaethol y DU a Fforwm Trefol Pwyllgor Dyn a'r Biosffer UNESCO'r DU. Mae'r cadeirydd hefyd wedi ymgymryd â chadeiryddiaeth Grŵp Rhyng-asiantaethol y DU am 2011/2012. Cyfrannodd Cadeirydd y Grŵp Ecosystem Drefol hefyd tuag at gynhyrchu cyhoeddiad Cymdeithas Ymchwil ac Arloesi'r Diwydiant Adeiladu.

1.9 Mae'r mewnbyn i agenda Cymru Fyw (Fframwaith yr Amgylchedd Naturiol gynt) wrth iddi ddatblygu wedi parhau e.e. datblygu'r Papur Cyfarwyddyd ar yr Ecosystem Drefol ar gyfer Fframwaith yr Amgylchedd Naturiol; cynrychiolaeth yng nghynhadledd NATUR, Fframwaith yr Amgylchedd Naturiol/y Corff Sengl, yn ddiweddar lle pwysleiswyd pwysigrwydd safleoedd gwarchoddedig a rôl gwlyptiroedd wrth ddarparu gwasanaethau ecosystem.

2. Galluogi a chefnogi gweithredu o blaid bioamrywiaeth ar lawr gwlad

2.1 Adolygodd, asesodd a chefnogodd aelodau'r grŵp geisiadau am arian o Gronfa Bioamrywiaeth Amgylchedd Cymru 2011 ac o Gronfa Gwydnwch ac Amrywiaeth Ecosystemau Llywodraeth Cymru 2011 a 2012, gan ddarparu panel ariannu i asesu a chymeradwyo'r rhestr derfynol o brosiectau sy'n cael eu hariannu.

¹ Gweler Grŵp Llywio PBC 17 Papur i'w Nodi D Gweithdy Academyddion PBC 'Nodau ac Amcanion'

2.2 Cefnogodd y grwpiau amryw o brosiectau e.e. Bryn Llanymynech a Glaswelltiroedd Gwendraeth, adfer mawndiroedd ymylol yn Fenns a Whixall Moss a pharhau i adfer cyforgors Covert Coch yn Ynys Hir; astudiaethau dichonoldeb hwyluso'r ffordd i bysgod, Pontydd afon Wysg; gwaith adfer ar Gamlas Sir Drefaldwyn, Perllannau Gogledd-ddwyrain Cymru (i gyd o'r Gronfa Gwydnwch ac Amrywiaeth Ecosystemau 2011); gwaith adfer torgoch yr Arctig a Llyn Padarn; arolygon pyllau a llynnoedd i gefnogi gweithredu o dan y Cynllun Gweithredu Bioamrywiaeth; cwblhau'r prosiect Miliwn o Byllau ac ymestyn swydd Swyddog Prosiect Cymru; arian grant y Cynllun Gweithredu Bioamrywiaeth i Afonydd; cyngor i Cynllun Asesu Afancod Cymru ynglŷn â'r posibilrwydd o ailgyflwyno afancod.

2.3 Mae cais i Gronfa Dreftadaeth y Loteri y DU, y lluniwyd elfen Cymru ohono gan y grŵp Gwlyptiroedd ac a gefnogwyd wedyn gan y grŵp Glaswelltir Tir Isel a Rhostir, wedi llwyddo i gael arian ar gyfer ei flwyddyn ddatblygu. Mae prosiect 'Saving Our Magnificent Meadows' (SoMM) yn canolbwyntio ar adfer cynefinoedd glaswelltir, rhostir a gwlyptir tir isel yng Ngheredigion a Sir Gaerfyrddin.

2.4 Mae gweithio gyda'r Cynlluniau Gweithredu Bioamrywiaeth Lleol yn dal yn thema bwysig e.e. cefnogaeth i brosiect rhestr gwlyptiroedd Gwynedd (Llŷn yn arbennig). Mae cyfleoedd chynlluniau Creu a Rheoli Coetiroedd Glastir yn cael eu hyrwyddo gan y grŵp Coetir i reolwyr bioamrywiaeth lleol drwy fforymau eraill y maent yn ymwneud â nhw.

2.5 Darparwyd hyfforddiant i swyddogion prosiect Glastir gan aelodau'r grwp.

Materion i'w hystyried a amlygwyd

Diffyg data llinell sylfaen:

Nid yw faint o berllannau a gwrychoedd sy'n bodoli yng Nghymru a'u cyflwr yn hysbys; mater i'r grŵp Tir Fferm Amgaeedig. Pennwyd methodoleg arolygu y cytunwyd arni ar gyfer y ddau gynefin ac mae'r fethodoleg perllannau yn cael ei defnyddio. Mae arian yn cael ei geisio i fwrw ymlaen â methodoleg arolygu y cytunwyd arni i wrychoedd ar draws Cymru.

Cynefin blaenoriaeth ehangach yng nghefn gwlad

Mae'n anodd canfod ardaloedd blaenoriaeth o ran gwrychoedd gan nad ydynt yn perthyn yn benodol i safle, ac mae diffyg gwybodaeth o'r adnodd ar hyn o bryd ar y lefel strategol.

Cymorth i Grwpiau

Dyma a adroddwyd gan Grwpiau PBC yn 2011, yn seiliedig ar 2010. Yr un yw'r sefyllfa o hyd fwy neu lai.

Yn 2011: Mae'r gynrychiolaeth grŵp yn aml yn dal yn annigonol i'r diben.

Yn 2011: Ymwneud gwael, a hwnnw'n prinhaus, gan lawer o'r aelodau.

Yn 2011: Pryder eang ar draws y grwpiau i gyd ynglŷn â lefel yr adnoddau a ddarperir i'r grwpiau ar hyn o bryd ac i'r dyfodol; mae'r aelodau gweithgar i gyd yn gwegian o dan bwysau gwaith eu swyddi bob dydd; nid yw aelodaeth o grŵp ecosystem mewn disgrifiadau swydd ac yn aml nid yw sefydliad y cynrychiolwyr yn ystyried y rôl yn flaenoriaeth.

Materion pellach yn 2012:

Mae angen cytundeb ynglŷn â phwy ddylai gadeirio'r Grŵp Ecosystem Tir Fferm Amgaaedig; mae hynny'n cael ei ohirio nes bydd anghenion y grŵp wrth symud ymlaen gyda rhaglen Cymru Fyw yn hysbys.

Yn dilyn ymddiswyddiad y cadeirydd a'r ysgrifenyddiaeth Forol, mae cyd-gadeiryddion dros dro nes bydd eglurder ynghylch dyfodol y grŵp, ar ôl i LIC gynnal adolygiad. Mae'r sefyllfa hon yn gadael yr aelodau'n ansicr ynglŷn â gwerth eu buddsoddiad yn y grŵp.

Mae llawer o waith y Grŵp Ecosystem Gwlyptiroedd wedi cael ei symud ymlaen gan lond llaw o unigolion. Mae angen cynyddu capasiti'r grŵp fel bod modd gwneud gwaith mwy dwys ar draws plattform ehangach.

Mae cryn lawer o amser wedi cael ei dreulio yn cyflwyno sylwadau ac yn rhoi cyngor ynghylch datblygu'r Corff Sengl, a hynny'n aml iawn ar fyr rybudd. Mae hyn wedi tarfu ar y gweithgarwch a theimla'r Grŵp Dŵr Croyw ei fod wedi amharu ar gyflawni gweithgareddau'r Cynllun Gweithredu Bioamrywiaeth ar lawr gwlad.

Fel y dywedwyd yng ngweithdy Cadeiryddion PBC yn ddiweddar, nid oes gan Gadeiryddion ac aelodau PBC yr awdurdod ar hyn o bryd i gyfarwyddo'u sefydliadau i gyflawni camau gweithredu sy'n codi drwy PBC. Mae cwblhau'r gweithredu yn dibynnu ar gytundeb, cefnogaeth a chapasiti partner sefydliadau a'r adnoddau sydd ar gael ganddynt. Mae'r sefyllfa hon yn achosi rhwystredigaeth, ac yn aml mae'n arwain at lefelau ymateb anghyson ar draws partner sefydliadau; mewn rhai achosion ceir oedi sylweddol cyn gweithredu neu ni chwblheir y gweithredu.

Targedau Morol y Cynllun Gweithredu Bioamrywiaeth yn anghyflawn

Nid yw'r Grŵp Ecosystem Forol wedi gallu datblygu cynllun gweithredu, gan fod hynny'n dibynnu i raddau helaeth ar gwblhau targedau'r Cynllun Gweithredu Bioamrywiaeth. Mae'r Cyngor Cefn Gwlad wedi bod wrthi'n mapio cynefinoedd blaenoriaeth dros y blynyddoedd diwethaf, ond mae angen diweddarau'r gwaith hwn yn barhaus. Mae'r capasiti bach ar draws y grŵp i gwblhau'r tasgau hyn yn dal yn broblem.

Cwblhau Mapiau Blaenoriaethu

Mae angen mapiau Blaenoriaeth a chamau gweithredu Cyfres 2 i Wlyptiroedd, Coetiroedd a Dŵr Croyw. Gan fod cynefinoedd a rhywogaethau dŵr croyw wedi'u gwasgaru'n eang yn aml mae'n anodd blaenoriaethu meysydd gweithredu allweddol y Cynllun Gweithredu Bioamrywiaeth, ac ni chytunwyd eto ar dull i Gymru. Mae'r broses dyfarnu grantiau yn ddiweddar wedi amlygu'r angen am flaenoriaethu gofynion y Cynllun Gweithredu Bioamrywiaeth yn well. Efallai y bydd modd gweithio'n fwy ar lefel y dirwedd; bydd y grŵp Dŵr Croyw yn ceisio datblygu methodoleg gydag Asiantaeth yr Amgylchedd Cymru yn 2012-13.

Rhaglen Cymru Fyw a'r Corff Sengl

Mae'r grŵp Dŵr Croyw yn bryderus iawn ynglŷn â'r diffyg capasiti technegol ym maes dŵr croyw o fewn y Corff Sengl, gan nad yw llawer o staff technegol allweddol a labordai Asiantaeth yr Amgylchedd a'r Comisiwn Coedwigaeth wedi'u lleoli yng Nghymru ac efallai na fydd eu harbenigedd ar gael inni mwyach. Mae pob fersiwn o weledigaeth y Corff Sengl ar hyn o bryd yn tueddu i bortreadu'r broblem fel un sy'n ymwneud yn bennaf â chynllunio a datblygu polisi. Cytunwn fod y rhain yn faterion pwysig, yn enwedig yn ne Cymru. Fodd bynnag, yn y rhan fwyaf o ardaloedd mae

ecosystemau dŵr croyw'n diraddio oherwydd arferion rheoli amgylcheddol a / neu oherwydd effaith penderfyniadau'r gorffennol.

Dylai'r drefn er mwyn rhoi'r Cynllun Gweithredu Bioamrywiaeth ar waith gael ei hintegreiddio gyda nodau a rhaglen waith y Corff Sengl. Nid yw cylch gwaith a phwrpas y Corff Sengl wedi cael eu pennu eto ar eu gwedd derfynol. Fodd bynnag, prin yw'r cyfeiriadau mewn drafftiau diweddar at gyfanrwydd ecosystemau neu fioamrywiaeth. Deilliodd cysyniad y Corff Sengl yn rhannol o'r angen i roi Targedau Bioamrywiaeth 2010 ar waith ond rydym yn pryderu na fydd iddo efallai bellach gylch gwaith penodol yn ymwneud â bioamrywiaeth.

Cysylltiadau rhwng y Cynllun Gweithredu Bioamrywiaeth, y Gyfarwyddeb Fframwaith Dŵr a'r Gyfarwyddeb Cynefinoedd

Mae angen datblygu gweledigaeth glir o'r cysylltiadau rhwng y Cynllun Gweithredu Bioamrywiaeth, y Gyfarwyddeb Fframwaith Dŵr a'r Gyfarwyddeb Cynefinoedd. Mae targed cyffredinol y Cynllun Gweithredu Bioamrywiaeth, sef peidio â cholli unrhyw fioamrywiaeth, yn darged ar lefel uchel iawn ond fe'i dehonglwyd heb gyfeirio o gwbl at ddeddfwriaeth neu brosesau eraill y DU. Mewn dŵr croyw, mae'r Gyfarwyddeb Fframwaith Dŵr yn pennu gofynion y mae rhaid cydymffurfio â nhw o ran ecosystemau afonydd a llynnoedd mawr a gall y gofynion weithredu fel prif fecanwaith cyflawni'r Cynllun Gweithredu Bioamrywiaeth. Yn yr un modd, mae'r rhwydwaith safleoedd gwarchoddedig yn fodd i ddiogelu ecosystemau yn eu cyfanrwydd mewn mannau penodol. Gallai mesurau strategol y Gyfarwyddeb Fframwaith Dŵr ateb anghenion llawer rhagor o gynefinoedd a rhywogaethau cyffredin a dylai wneud hynny, tra dylai gwaith y Cynllun Gweithredu Bioamrywiaeth ganolbwyntio'n fwy penodol ar gynefinoedd, rhywogaethau a materion nad yw'r mesurau ehangach hyn yn ymdrin â nhw. Gallai hyn olygu fod angen edrych eto at rywogaethau blaenoriaeth y Cynllun Gweithredu Bioamrywiaeth, a byddai'n fodd i dargedu arian cyfyngedig yn well.

GWEITHREDU A GEISIR: *Y Grŵp Llywio i ofyn i Lywodraeth Cymru gytuno i:*

- 1. Godi proffil gwaith PBC gyda phartneriaid PBC drwy lythyron cylch gwaith a grantiau partneriaeth ac fel y bydd cyfleoedd yn codi***
- 2. Rhoi'r awdurdod i Gadeiryddion ac aelodau grwpiau fynd â champau gweithredu i'w sefydliadau partner i gael eu cyflawni erbyn dyddiadau y cytunwyd arnynt***
- 3. Sicrhau fod cyfrifoldeb ar sefydliadau partner PBC drwy drefniadau grant i gyflawni gweithredu y cytunwyd arno gan PBC, y mae ei Grŵp Llywio yn cael ei gadeirio gan Lywodraeth Cymru.***

GRŴP LLYWIO PBC 17
Papur 02: ATODIAD 01
10^{fed} Gorffennaf 2012

ADRODDIADAU CYNNYDD Y GRWPIAU ECOSYSTEM 2011-12

Grŵp Ecosystemau Morol

Mae gan y Grŵp Ecosystemau Morol gwmpas eang iawn o'i gymharu â'r grwpiau ecosystemau daearol. Mae'n ymdrin ag amryw o ecosystemau, o gynefinoedd a rhywogaethau morol rhynglanwol i rai benthig yn y môr, yn cynnwys rhywogaethau symudol a'r amgylchedd sy'n eu cynnal. Mae'r dull cyffredinol o ymdrin â chadwraeth forol yn golygu fod rhaid rheoli gweithgarwch tarfu gan ddyn yn hytrach na thrin yr amgylchedd ei hun. I gyflawni hyn, mae targedau'r Cynllun Rheoli Bioamrywiaeth wedi cael eu hadolygu fel bod y targedau yn cyd-fynd â'r cysyniad fod rheoli gweithgareddau dyn yn y ffordd fwy effeithiol o gynnal bioamrywiaeth. Mae'r grŵp yn dal i weithio ar hyn.

I adlewyrchu'r amrywiaeth cynefinoedd a rhywogaethau a gwmpasir gan y grŵp, mae'r aelodaeth yn eang, yn cynnwys Awdurdodau Lleol, Llywodraeth Cymru (LIC), Asiantaeth yr Amgylchedd (AAC), Cyngor Cefn Gwlad Cymru (CCGC), rheolwyr Safleoedd Morol, cyrff anllywodraethol, academyddion a rhanddeiliaid megis Ystâd y Goron, ymddiriedolaethau harbwr, rheolwyr pysgodfeydd ac ati. Mewn gwirionedd, mae cyfraniad y rhan fwyaf o'r rhain yn wael, gyda nifer fach o unigolion penderfynol yn dod i'r cyfarfodydd ac yn symud y camau gweithredu ymlaen. Mae'r rhan fwyaf o'r aelodau'n gwegian dan bwysau eu swyddi bob dydd ac yn ei chael yn anodd ymgymryd â blaenoriaethau'r grŵp. Mae'r ymwneud â'r Cynlluniau Gweithredu Bioamrywiaeth Lleol yn dal yn wael, am fod cynefinoedd a rhywogaethau morol yn gweithredu ar wahanol raddfeydd a'u bod yn aml wedi'u gwasgaru'n eang ar draws ardaloedd. Mae'r adnoddau bioamrywiaeth forol cyfyngedig sydd ar gael yn yr awdurdodau lleol yn gwneud y sefyllfa hon yn waeth eto.

Mae'r bylchau polisi sydd wedi'u nodi yn dal yn rhai eang iawn, oherwydd natur deddfwriaeth forol a'r ffordd y caiff yr amgylchedd morol ei reoleiddio. Mae hyn yn gadael LIC yn ysgwyddo llawer o'r baich, o ran rheoli bioamrywiaeth, cynaliadwyedd a physgodfeydd. Mae angen i'r Grŵp nodi ble y gellir datgymalu'r bylchau polisi bras ymhellach ac ymdrin â nhw fesul talpiau hylaw.

Nodwyd meysydd blaenoriaeth lle mae angen tystiolaeth cyn hyn ac mae peth ymdrech wedi cael ei gwneud i flaenoriaethu'r anghenion hyn. Mae'r bylchau eang iawn mewn gwybodaeth yn anodd eu datrys heb fuddsoddiad sylweddol a rhagwelir rhagor o waith i rannu'r rhain yn brosiectau dichonadwy drwy waith partneriaeth a chydgyllido creadigol.

Ni wnaed unrhyw gynnydd o ran datblygu cynllun gweithredu, gan fod hynny'n dibynnu i raddau helaeth ar gwblhau targedau'r Cynllun Gweithredu Bioamrywiaeth. Mae'r Cyngor Cefn Gwlad wedi bod wrthi'n mapio cynefinoedd blaenoriaeth dros y blynyddoedd diwethaf, ond mae angen diweddarau'r gwaith hwn yn barhaus. Mae'r capasiti bach ar draws y grŵp i gwblhau'r tasgau hyn yn dal yn broblem.

Ar ddiwedd y flwyddyn (Ebrill 2012) rhoddodd Blaise Bullimore y gorau i rôl y cadeirydd oherwydd cyfyngiadau amser ac ymddiswyddodd Aethne Cooke, a fu'n darparu ysgrifenyddiaeth gref, o'i swydd gyda'r Cyngor Cefn Gwlad. Ymgymrodd Paul Brazier (CCGC) a Gill Bell (MCS) â rôl y cadeirydd ar y cyd dros dro, nes bydd eglurder ynghylch dyfodol y grŵp. Mae ei ddyfodol yn dal yn aneglur, nes bydd LIC wedi cynnal adolygiad, sy'n gadael yr aelodau'n ansicr ynglŷn â gwerth eu buddsoddiad yn y grŵp.

Paul Brazier, Cadeirydd

Grŵp Ecosystem Coetiroedd

Mae'r Grŵp Ecosystem Coetiroedd wedi cwrdd bum gwaith ers yr adroddiad diwethaf. Mae'r grŵp wedi cwblhau sawl un o'r camau gweithredu yn ei gynllun gweithredu. Mae'r rhain yn cynnwys blaenoriaethu'r holl Blanhigfeydd ar Safleoedd Coetir Hynafol ar ystâd coetir Llywodraeth Cymru i gael eu hadfer, cyhoeddi Strategaeth Cymru ar Geirw Gwyllt, cyhoeddi canllawiau ar ddewis rhywogaethau coed, a chwblhau'r gwaith o ganfod rhywogaethau coetir Adran 42 gyda'r Grŵp Arbenigol Rhywogaethau a datblygu canllawiau ar reoli coetiroedd mewn modd sy'n fanteisiol iddynt. Mae'r gwaith yn parhau ar y camau gweithredu eraill.

Mae'r Rhestr Goedwigaeth Genedlaethol i fod i gael ei chyhoeddi eleni a bydd y grŵp yn adolygu'r targedau cynefinoedd coetir i Gymru. Bydd arwynebedd y targedau coetir hynafol o fewn y cynefinoedd hefyd yn cael ei adolygu unwaith y cyhoeddir y Rhestr Coetiroedd Hynafol wedi'i hadolygu.

Mae'r grŵp wedi cyfrannu at ddatblygu canllawiau ar gyfer cynlluniau Creu Coetiroedd a Rheoli Coetiroedd Glastir. Yn arbennig, cyfrannwyd at y canllawiau i reolwyr contractau ar gyflawni'r gofynion o ran rhywogaethau coetir y rhoddir blaenoriaeth iddynt drwy reoli cynefinoedd. Gyda chymorth y Grŵp Arbenigol Rhywogaethau, nodwyd yr anghenion o ran rhywogaethau a datblygodd y grŵp restr o wahanol ddulliau coedamaeth a fydd yn gwireddu'r rhain. Cafodd y rhestr ei datblygu'n ganllawiau wedyn a drosglwyddwyd i dîm Glastir. Bydd gwaith pellach yn dehongli'r canllawiau hyn ar gyfer Cynlluniau Gweithredu Bioamrywiaeth Lleol a rheolwyr coetir eraill.

Mae aelodau'r grŵp wedi bod yn hyrwyddo'r cyfleoedd o dan gynlluniau Creu a Rheoli Coetiroedd Glastir i reolwyr bioamrywiaeth lleol drwy fforymau eraill y maent yn ymwneud â nhw.

Mae'r grŵp yn awyddus i hyrwyddo'r amcanion a'r canllawiau strategol i gyflawnwyr lleol ac i ddysgu o brofiad grwpiau ecosystem eraill o ran cynnal gweithdai cyflawni lleol. Rhoddwyd cyngor i'r Cynlluniau Gweithredu Bioamrywiaeth Lleol ar flaenoriaethu a ffynonellau data, felly mae yna angen yn sicr.

Bydd y grŵp yn adolygu'i gynllun gweithredu yn y cyfarfod nesaf gyda newid o ran pwyslais i raglen waith.

Chris Tucker, Cadeirydd

Grŵp Ecosystem Gwlyptiroedd

Mae'r Grŵp Ecosystem Gwlyptiroedd yn cwmpasu cwmpasu'r pedwar cynefin gwlyptir tir isel (cyforgors, ffen, corsle gwlyb a chors bori), enghreifftiau iseldir o orgors, a rhywogaethau y rhoddir blaenoriaeth iddynt sy'n dibynnu ar y cynefinoedd hyn.

Mae gweithio gyda'r Cynlluniau Gweithredu Bioamrywiaeth Lleol yn parhau'n thema bwysig, ac mae gweithdy wedi'i gynllunio ar gyfer haf 2012 gyda Chynllun Gweithredu Bioamrywiaeth Lleol Ceredigion – ardal allweddol i i fawndiroedd iseldir. Mae'r gefnogaeth i brosiect rhestr gwlyptiroedd Gwynedd (Llyn yn arbennig) yn parhau.

Cynhaliwyd hyfforddiant i swyddogion hyfforddi Glastir yn 2011.

Gwnaed ymdrech sylweddol i hyrwyddo dau gylch o arian Gwydnwch Ecosystemau a noddwyd gan LIC. Cynhaliwyd dau brosiect llwyddiannus yn 2011/12 (adfer mawndiroedd ymylol yn Fenns a Whixall Moss a pharhau i adfer cyforgors Covert Coch yn Ynys Hir) ac mae ceisiadau wedi cael eu hadolygu'n ddiweddar ar gyfer 2012/13.

Mae'r mewnbwn i agenda Fframwaith yr Amgylchedd Naturiol wrth iddi ddatblygu wedi parhau, gyda chynrychiolaeth yng nghynhadledd Fframwaith yr Amgylchedd Naturiol / y Corff Sengl a drefnwyd gan Natur ym mis Chwefror 2012. Yn ystod y gynhadledd pwysleisiwyd pwysigrwydd safleoedd gwarchoddedig a rôl gwlyptiroedd wrth ddarparu gwasanaethau sy'n seiliedig ar ecosystemau.

Mae'r gwaith ar y prosiect mapio blaenoriaethau yn mynd rhagddo'n dda, gyda'r gyfres gyntaf ddrafft o fapiau ardaloedd gwlyptir y rhoddir blaenoriaeth iddynt a chyfrifon wedi cael eu cynhyrchu. Mae'r prosiect drwyddo draw i fod i gael ei gwblhau yn haf 2012.

Mae llawer o waith y grŵp wedi cael ei symud ymlaen gan lond llaw o unigolion. Mae angen cynyddu capasiti'r grŵp fel bod modd gwneud gwaith mwy dwys ar draws plattform ehangach.

Peter Jones, Cadeirydd

Grŵp Ecosystem Glaswelltir Tir Isel a Rhostir

Mae'r grŵp wedi ad-drefnu'r ffordd y mae'n gweithio dros y flwyddyn diwethaf ac mae hyn yn gweithio'n dda. Bellach dim ond dau gyfarfod y flwyddyn yr ydym yn eu cynnal, gyda chyfarfod yr haf wedi'i seilio o amgylch ymweliad safle ag un o'r ardaloedd Blaenoriaeth i'n grŵp. Yr haf diwethaf cawsom ymweliad â Gŵyr gan ddenu cefnogaeth dda ac eleni rydym yn ymweld â dolydd gorlifdir Maesyfed.

Mae ein cyfarfodydd gaeaf yn canolbwyntio erbyn hyn ar adolygu cynnydd. Y gaeaf hwn rydym yn ailstrwythuro'n cynlluniau gweithredu yn rhaglenni gwaith wedi'u targedu ar gyfer 2012/13. O ran tasgau penodol y mae angen gwneud gwaith pellach arnynt, e.e. llosgi, rydym yn sefydlu is-grwpiau i ganolbwyntio ar y materion hyn ac adrodd yn ôl i'r grŵp. Mae'r is-grŵp llosgi wedi gwneud cynnydd eleni o ran datblygu perthynas agosach â'r wasanaethau tân.

Rydym wedi cwblhau'r dasg o gynhyrchu mapiau blaenoriaeth a chrynodebau o brosiectau. Mae'r gwaith hwn yn cael ei rannu gyda grwpiau Cynlluniau Gweithredu Bioamrywiaeth Lleol ac rydym wedi cynnal 3 gweithdy lleol, yng Ngwent, Gogledd-ddwyrain Cymru a Cheredigion a Sir Benfro. Canolbwyntiai'r cyfarfodydd hyn ar rannu gwaith mapio blaenoriaethau a hwyluso datblygu prosiectau i symud y gwaith yn ei flaen, er enghraifft y Prosiect Pori arfaethedig yn y Gogledd-ddwyrain.

Roedd chwe chais i'r Gronfa Gwydnwch ac Amrywiaeth Ecosystemau yn 2011 a bu 2 o'r rhain, Bryn Llanymynech a Glaswelltiroedd Gwendraeth, yn llwyddiannus. Mae is-grŵp wrthi ar hyn o bryd yn asesu 9 cais am arian o'r gronfa yn 2012.

Helen Buckingham, Cadeirydd

Grŵp Ecosystem Ucheldir

Mae grŵp Ucheldir PBC yn gweithio'n ddyfal eleni i sefydlu cynllun gwaith sy'n canolbwyntio ar ganlyniadau i'r grŵp, er mwyn iddo fwrw ymlaen â'i waith mewn ffordd fesuradwy, wedi'i thargedu. Gan gydnabod cyflwr enbydus cynefin rhostir mynyddig yng Nghymru, bu'n annog gweithgor a oedd wedi peidio â gweithredu i ailgydio ynddi a rhoi camau ar waith a fydd yn arwain at fesurau cadarnhaol ar lawr gwlad i ddiogelu'r adnoddau sy'n bodoli yng Nghymru ar hyn o bryd.

Gorffennwyd y gwaith mapio blaenoriaethau i'r Ucheldiroedd ac yn sgil gweithdy rhanbarthol llwyddiannus ym Mannau Brycheiniog a gynhaliwyd yn 2011 bwriedir cynnal gweithdai yn y Gogledd a'r De cyn diwedd 2012.

Yn ystod 2012 gwahoddodd grŵp yr ucheldir nifer o academyddion o Gymru i ymgysylltu â'r gwaith, i geisio cefnogi ac annog yr ymchwil a fydd yn cyfrannu tuag at gadwraeth seiliedig ar dystiolaeth a allai fod o fudd i fioamrywiaeth yr ucheldir. Hyd yma mae bylchau yn y dystiolaeth wedi cael eu nodi a blaenoriaethau ymchwil wedi cael eu nodi.

Charles Morgan, Cadeirydd

Grŵp Ecosystem Drefol

Mae'r Grŵp Ecosystem Drefol wedi bod ar orchwyl gwylio am y rhan fwyaf o 2011 ac mae'r ymdrech bennaf wedi mynd i greu'r Papur Cyfarwyddyd ar yr Ecosystem Drefol ar gyfer Fframwaith yr Amgylchedd Naturiol ac ar gymryd rhan yn ymchwil DEFRA er mwyn mireinio ymhellach y diffiniad o'r Cynefin Blaenoriaeth yng Nghynllun Gweithredu Bioamrywiaeth y DU, "Cynefinoedd Brithwaith Agored ar Dir a Ddatblygwyd yn Flaenorol".

Mae cynnydd yn cael ei wneud gan DEFRA gyda'r prosiect "Diffinio a mapio cynefinoedd brithwaith agored ar dir a ddatblygwyd yn flaenorol: dulliau profi cam 2 a datblygu'r rhestr o gynefinoedd", er bod yr amserlen ymchwil wedi llithro. Mae'r cadeirydd yn eistedd fel arsylwr ar grŵp llywio'r prosiect ac wedi chwarae rhan lawn mewn cyfarfodydd i lywio'r prosiect. Mae'r prosiect ei hun wedi adolygu'r fethodoleg arolygu ac mae'n disgwyl am gymeradwyaeth DEFRA yn awr cyn cysylltu â rhanddeiliaid drwy holiadur ar-lein a chynllunio arolygon maes.

Mae Fforwm Seilwaith Gwyrdd Cymru yn bodoli fel grŵp cynghori ffurfiol i'r Grŵp Ecosystem Drefol a chynhaliodd ddigwyddiad hynod lwyddiannus ym mis Medi. Roedd cynrychiolwyr o'r sectorau cyhoeddus, preifat a gwirfoddol yn bresennol a buont yn cymryd rhan mewn gweithdai ac yn gwrandao ar y prif siaradwyr yn eu hannerch am: goed trefol; Systemau Draenio Trefol Cynaliadwy; gweld gwerth mewn seilwaith gwyrdd; a seilwaith gwyrdd er lles iechyd pobl.

Roedd y grŵp yn siomedig na chafodd unrhyw brosiect gwirioneddol drefol ei gyflwyno o dan gylch diweddaraf Cronfa Grant Bioamrywiaeth Llywodraeth Cymru. Fodd bynnag, arweiniodd y cylch blaenorol at ddarparu arian i brosiect "Yr Afon ar y To" i ddatblygu cynefinoedd graean bras-afon artiffisial ar "do gwyrdd" yn Aberystwyth. Nid yw'n debygol iawn y gwnaiff biota prin, sydd mewn perygl, ymsefydlu yno, ond bydd y to serch hynny yn gweithredu fel esiampl i doeau "tir llwyd" eraill yng Nghymru felly mae'n cynrychioli gwerth da iawn am arian cyhoeddus.

Paratôdd y grŵp Bapur Cyfarwyddyd Fframwaith yr Amgylchedd Naturiol ar Ecosystemau Trefol a oedd yn un o ddau "bapur peilot" a ddatblygwyd i greu templed ar gyfer Papurau Cyfarwyddyd eraill. Cyfrannodd y cadeirydd hefyd tuag at gynhyrchu cyhoeddiad Cymdeithas Ymchwil ac Arloesi'r Diwydiant Adeiladu, "The Benefits of Large Species Trees in Urban Landscapes: a costing, design and management guide", sydd i fod i gael ei gyhoeddi ym mis Mawrth 2012.

Hwyluswyd cyswllt â gweinyddiaethau eraill y DU drwy aelodaeth y cadeirydd o Weithgor Cynefin Trefol Rhyng-asiantaethol y DU a Fforwm Trefol Pwyllgor Dyn a'r Biosffer UNESCO'r DU. Mae'r cadeirydd wedi ymgymryd â chadeiryddiaeth dreigl Grŵp Rhyng-asiantaethol y DU am 2011/2012 ac o ganlyniad bydd yn trefnu'r digwyddiad hyfforddi blynyddol ar gyfer staff asiantaethau'r DU yn ne Cymru.

Sicrhawyd cyllid gan y Cyngor Cefn Gwlad a ddylai ganiatáu inni ychwanegu arolwg o Gynefinoedd Brithwaith Agored ar Dir a Ddatblygwyd yn Flaenorol yng Nghymru fel rhan o brosiect DEFRA, nad yw ond wedi cynnwys Lloegr hyd yma. Dyma fydd craidd gwaith y grŵp yn y flwyddyn i ddod.

Pete Frost, Cadeirydd

Grŵp Ecosystem Arfordirol

Mae'r presenoldeb yn y cyfarfodydd yn dal yn anghyson er ei fod yn weddol dda yn ein cyfarfod diwethaf (1af Rhagfyr 2011). Yn anffodus, mae'n annhebygol y bydd Steve Moon ein cynrychiolydd o LBAP Pen-y-bont ar Ogwr yn gallu dod i'r cyfarfodydd yn y dyfodol oherwydd salwch. Ar nodyn mwy cadarnhaol roeddem yn falch o groesawu ein haelodau mwyaf newydd - Dr Emma Litt a Dr Angus Garbutt. Emma yw geomorffolegydd arfordirol newydd y Cyngor Cefn Gwlad a bydd yn dod â dimensiwn newydd, a fu ar goll, i'r grŵp. Mae Angus yn arbenigwr morfeydd gyda'r Ganolfan Ecoleg ad Hydroleg (CEH) a bydd yn gweithredu fel cyswllt 'academaidd' y grŵp. Edrychwn ymlaen hefyd at gwrdd â Julia Bowes mewn cyfarfod yn y dyfodol. Julia yw'n cynrychiolydd newydd ar y grŵp o Is-adran Cynaliadwyedd a Thystiolaeth Amgylcheddol Llywodraeth Cymru.

Mae'r grŵp yn dal i wneud cynnydd cyson. Ymdrinnir isod â rhai o'r cynlluniau pwysicaf:

Mapio Blaenoriaethau Bioamrywiaeth

Erbyn hyn rydym wedi cwblhau cam cyntaf y gwaith mapio blaenoriaethau bioamrywiaeth yng nghyswllt twyni tywod, morfeydd a chlogwyni arfordirol. Bwriadwn gwblhau'r gwaith ar raeon bras â llystyfiant yn gynnar yn y Flwyddyn Newydd. Mae Jan Sherry a Jim Latham yn cyd-drefnu'r gwaith hwn yn y Cyngor Cefn Gwlad a chaiff ei ddefnyddio i ddarparu ffocws i flaenoriaethau cenedlaethol.

Arian Allanol

O ran y Gronfa Gwydnwch ac Amrywiaeth Ecosystemau (Llywodraeth Cymru), llwyddodd y grŵp i sicrhau 20k i Awdurdod Parc Cenedlaethol Arfordir Sir Benfro i helpu i sefydlu pori cadwraethol ar 40 safle arfordirol, a 50k i helpu i ddatblygu rhaglen adfywio twyni yn cwmpasu hyd at 10 o systemau twyni yng Nghymru. Yn achos Cronfa Amgylchedd Cymru, sicrhodd y grŵp 15k i adfer cynefin tegeirian y fign galchog yng Nghynffig a symiau llai ar gyfer gwaith cynefin yn Nicholaston Burrows, Pennard a De Gŵyr.

Gweithdy Adfywio Twyni Tywod

Ym mis Medi 2011 cynhaliodd y Cyngor Cefn Gwlad Weithdy Twyni Tywod i drafod goblygiadau cadwraeth sefydlogi twyni. Bu'r gweithdy yn hynod o ddefnyddiol, yn sail i ddatblygu strategaeth y cytunwyd arni sydd â'r nod o helpu i adfer lefelau uwch o symud ar safleoedd dethol. Roedd cytundeb dealedig y dylai twyni Cymru gynnal mwy na 30% o gynefinoedd olyniaethol cynnar yn cynnwys 10% o dywod noeth. Bu'r gweithdy yn fodd i ysgogi gweithredu a chafwyd help wedyn yn hyn o beth drwy dderbyn 50k o'r Gronfa Gwydnwch Ecosystemau (gweler uchod). Fel rhan o'r broses hon, bydd y Cyngor Cefn Gwlad hefyd yn paratoi cais LIFE CE yn 2012 i'w gyflwyno yn 2013.

Bylchau Tystiolaeth

Trafodwyd hyn yn ein cyfarfod diwethaf ym mis Rhagfyr. Amlygwyd y bylchau isod:

1. Mae diffyg amlwg o ddata arolygu llystyfiant clogwyni arfordirol Cam II am Gymru o'i gymharu â chynefinoedd arfordirol eraill. Mae hwn yn dal yn ofniad tyngedfennol – un rheswm pwysig am hynny yw nad yw cynefinoedd arfordirol yn cael eu cynnwys yn yr Arolwg Cefn Gwlad (Peter Rhind).
2. Byddai'r gofyniad am fwiau monitro ychwanegol yn agos i'r lan yn ddefnyddiol er mwyn olrhain priodoleddau cemegol a ffisegol dŵr (Emma Litt).
3. Mae angen astudiaethau pellach ar effeithiau lefel y môr yn codi ar forfeydd a gwastadeddau llaid. Fodd bynnag, mae Asiantaeth yr Amgylchedd/y Cyngor Cefn

Gwlad wrthi'n cynnal astudiaeth ar wasgfa arfordirol a'i heffaith ar rywogaethau – bydd yr adroddiad a datganiad sefyllfa ar gael yn fuan ac mae Emma Litt wedi cytuno i'w cylchredeg.

4. Gwerth Glastir i gynefinoedd arfordirol. Mae Thompson Ecology wedi cael eu comisiynu i fonitro cynnydd a bydd hynny gobeithio yn rhoi persbectif arfordirol i'r grŵp.

5. Mae angen gwybodaeth bellach am effeithiau negyddol ewtroffigedd ar gynefinoedd arfordirol, yn arbennig morfeydd a thwyni tywod (Peter Rhind).

Peter Rhind, Cadeirydd

Grŵp Ecosystem Tir Fferm Amgaeedig

Cyfarfu'r grŵp ddwywaith yn 2011, ychydig llai na chynt oherwydd newidiadau staff ac anawsterau adnoddau. Fodd bynnag, gwnaed cryn dipyn o waith ar dasgau penodol, ymgynghori ac adborth drwy ohebiaeth e-bost.

Cwblhawyd y gwaith o fapio ardaloedd blaenoriaeth er mwyn gweithredu o blaid bioamrywiaeth ar Ymylon Caeau Âr, gyda llawer o fewnbwn gan Plantlife. Mae angen nodi ardaloedd pellach o ran Perllannau Traddodiadol. Mae ardaloedd blaenoriaeth o ran gwrychoedd yn anodd eu nodi gan nad ydynt yn seiliedig ar safleoedd, ac oherwydd y diffyg gwybodaeth am yr adnodd ar hyn o bryd ar y lefel strategol – gweler isod.

Cafodd ceisiadau am arian gan Gronfa Bioamrywiaeth Amgylchedd Cymru, a'r Gronfa Gwydnwch ac Amrywiaeth Ecosystemau a Chydymffurfio lawer mwy, eu hadolygu, eu hasesu a'u cefnogi gan aelodau'r grŵp, a chafodd prosiectau arian yn arbennig ar gyfer gwaith ar Berllannau Traddodiadol.

Mater sy'n dal i godi i'r grŵp yw canfod faint o berllannau a gwrychoedd sy'n bodoli, a'u cyflwr. Pennwyd methodoleg arolygu y cytunwyd arni ar gyfer y ddau gynefin ac mae'r fethodoleg perllannau yn cael ei defnyddio ar draws Cymru. Mae'r grŵp yn bwriadu cynnal gweithdy i roi methodoleg arolygu y cytunwyd arni ar gyfer gwrychoedd ar waith ar draws Cymru ac mae arian yn cael ei geisio hefyd i symud hyn ymlaen. Cefnogwyd prosiect i fyfyrwr MSc o fewn LIC ar ran y grŵp yn ymwneud â defnyddio synhwyro o bell er mwyn adnabod perllannau traddodiadol.

Er bod aelodaeth y grŵp wedi newid, ymunodd aelodau newydd tua diwedd y flwyddyn gan ddod â chyfraniad ffres iddo. Fodd bynnag, byddem yn croesawu aelodau newydd – un awgrym oedd y gellid gofyn i gynrychiolydd o brosiectau sydd wedi cael cefnogaeth ariannol gan y grŵp i ymuno â'r grŵp, lle mae hynny'n briodol. Byddai'n dda cael cytundeb ynglŷn â phwy ddylai gadeirio'r grŵp – mae hynny'n cael ei ohirio nes bydd anghenion y grŵp wrth symud ymlaen gyda rhaglen Cymru Fyw yn hysbys.

Caryn Le Roux

Grŵp Ecosystem Dŵr Croyw

Mae'r Grŵp Ecosystem Dŵr Croyw wedi canolbwyntio ar sawl cam gweithredu a gweithgaredd eleni. Cafodd llawer o'r gwaith hwn ei wneud gan ddefnyddio adnoddau partner sefydliadau yn arbennig y Cyngor Cefn Gwlad, Asiantaeth yr Amgylchedd Cymru ac Ymddiriedolaethau Byd Natur Cymru.

Strategol

Mae cryn lawer o amser wedi cael ei dreulio yn cyflwyno sylwadau ac yn rhoi cyngor ynghylch datblygu'r Corff Sengl, a hynny'n aml iawn ar fyr rybudd. Mae hyn wedi tarfu ar y grŵp ac yn ein barn ni mae wedi amharu ar gyflawni gweithgareddau'r Cynllun Gweithredu Bioamrywiaeth ar lawr gwlad. Ac edrych tua'r dyfodol rydym yn bryderus iawn ynglŷn â'r diffyg capasiti technegol ym maes dŵr croyw o fewn y Corff Sengl, gan nad yw llawer o staff technegol allweddol a labordai Asiantaeth yr Amgylchedd a'r Comisiwn Coedwigaeth wedi'u lleoli yng Nghymru ac efallai na fydd eu harbenigedd ar gael inni mwyach.

Mapiau Blaenoriaethu

Mae llawer o'r cynefinoedd a'r rhywogaethau dŵr croyw wedi'u gwasgaru'n eang ac mae hyn yn golygu fod blaenoriaethu meysydd gweithredu allweddol y Cynllun Gweithredu Bioamrywiaeth yn ofodol yn anodd. Mewn cyfarfod yn ddiwethar adolygasom ddull y Cydbwyllgor Gwarchod Natur o flaenoriaethu afonydd at ddibenion y Cynllun Gweithredu Bioamrywiaeth a daethpwyd i'r casgliad nad yw'n addas i'r diben, ond nid ydym ni fel grŵp wedi gallu cytuno eto ar ddull amgen. Mae'r broses dyfarnu grantiau yn ddiweddar wedi amlygu'n fawr yr angen am flaenoriaethu gofynion y Cynllun Gweithredu Bioamrywiaeth yn well mewn cynefinoedd afonydd, a byddwn yn gweithio tuag at ddatblygu hyn yn ystod 2012-13. Rydym mewn trafodaethau ar hyn o bryd ag Asiantaeth yr Amgylchedd Cymru ynglŷn â datblygu dull sy'n gweithio'n fwy ar lefel y dirwedd.

Camau Gweithredu a Gweithgareddau

Mae nifer o weithgareddau dŵr croyw'r Cynllun Gweithredu Bioamrywiaeth wedi bod ar waith yn ystod 2011-12. Yn eu mysg mae:

- Gwaith adfer torgoch yr Arctig a Llyn Padarn (AAC / CCGC)
- Arolygon pyllau a llynnoedd i gefnogi gweithredu o dan y Cynllun Gweithredu Bioamrywiaeth (CCGC)
- Cwblhau'r prosiect Miliwn o Byllau, ac ymestyn swydd Swyddog Prosiect Cymru (CCGC / Cadwraeth Pyllau)
- Arian Grant y Cynllun Gweithredu Bioamrywiaeth i Afonydd (AAC)
- Cyngor i Gynllun Asesu Afancod Cymru ynglŷn â'r posibilrwydd o ailgyflwyno afancod (CCGC, Ymddiriedolaethau Byd Natur, AAC)
- Astudiaethau dichonoldeb hwyluso'r ffordd i bysgod, Pontydd afon Wysg (Sefydliad Afonydd Gwy a Wysg)*
- Gwaith adfer ar Gamlas Sir Drefaldwyn (Dyfrffyrdd Prydain)*

Rydym yn falch o ddweud y bu cryn ddiddordeb yn arian Cronfa Gwydnwch ac Amrywiaeth Ecosystemau LIC eleni ac rydym wedi asesu 10 cais am arian, gwerth bron i £800,000.

* Gwaith a ariannwyd fel rhan o arian Grant Llywodraeth Cymru ym mis Medi 2011.

Anghenion, Materion a Bygythiadau

Mae angen datblygu gweledigaeth glir o'r cysylltiadau rhwng y Cynllun Gweithredu Bioamrywiaeth, y Gyfarwydddeb Fframwaith Dŵr a'r Gyfarwydddeb Cynefinoedd.

Mae targed cyffredinol y Cynllun Gweithredu Bioamrywiaeth, sef peidio â cholli unrhyw fioamrywiaeth, yn darged ar lefel uchel iawn ond fe'i dehonglwyd heb gyfeirio o gwbl at ddeddfwriaeth neu brosesau eraill y DU. Mewn dŵr croyw, mae'r Gyfarwydddeb Fframwaith Dŵr yn pennu gofynion y mae rhaid cydymffurfio â nhw o ran ecosystemau afonydd a llynnoedd mawr a gall y gofynion weithredu fel prif fecanwaith cyflawni'r Cynllun Gweithredu Bioamrywiaeth. Yn yr un modd, mae'r rhwydwaith safleoedd gwarchoddedig yn fodd i ddiogelu ecosystemau yn eu cyfanrwydd mewn manau penodol. Gallai mesurau strategol y Gyfarwydddeb Fframwaith Dŵr ateb anghenion llawer rhagor o gynefinoedd a rhywogaethau cyffredin a dylai wneud hynny, tra dylai gwaith y Cynllun Gweithredu Bioamrywiaeth ganolbwyntio'n fwy penodol ar gynefinoedd, rhywogaethau a materion nad yw'r mesurau ehangach hyn yn ymdrin â nhw. Gallai hyn olygu fod angen edrych eto at rywogaethau blaenoriaeth y Cynllun Gweithredu Bioamrywiaeth, a byddai'n fodd i dargedu arian cyfyngedig yn well.

Dylai'r drefn er mwyn rhoi'r Cynllun Gweithredu Bioamrywiaeth ar waith gael ei hintegreiddio gyda nodau a rhaglen waith y Corff Sengl.

Ar adeg ysgrifennu'r adroddiad hwn, nid oedd cylch gwaith a phwrpas y Corff Sengl wedi cael eu pennu ar eu gwedd derfynol. Fodd bynnag, prin yw'r cyfeiriadau mewn drafftiau diweddar at gyfanrwydd ecosystemau neu fioamrywiaeth. Deilliodd cysyniad y Corff Sengl yn rhannol o'r angen i roi Targedau Bioamrywiaeth 2010 ar waith ond rydym yn pryderu na fydd iddo efallai bellach gylch gwaith penodol yn ymwneud â bioamrywiaeth.

Mae ecosystemau dŵr croyw cynaliadwy yn fater o reoli amgylcheddol yn ogystal â chynllunio. Mae pob fersiwn o weledigaeth y Corff Sengl ar hyn o bryd yn tuedd i bortreadu'r broblem fel un sy'n ymwneud yn bennaf â chynllunio a datblygu polisi. Cytunwn fod y rhain yn faterion pwysig, yn enwedig yn ne Cymru. Fodd bynnag, yn y rhan fwyaf o ardaloedd mae ecosystemau dŵr croyw'n diraddio oherwydd arferion rheoli amgylcheddol a / neu oherwydd effaith penderfyniadau'r gorffennol.

Tristan Hatton-Ellis, Cadeirydd

Grŵp Arbenigol Rhywogaethau Cymru

Mae'r grŵp yn gweithio i raglen o dri chyfarfod y flwyddyn. Mae 32 o arbenigwyr rhywogaethau (28 yn dod i'r cyfarfodydd, 4 arbenigwr rhywogaethau sy'n gohebu a 3 arbenigwr academaidd) ar gofrestr y grŵp ac mae hanner y nifer hwn yn dod i gyfarfodydd y grŵp yn rheolaidd neu'n cyfrannu at ei waith yn rheolaidd.

Ni fu gan y grŵp gymorth ysgrifenyddol tan yn ddiweddar pan ymunodd Alys Edwards â'r grŵp. Mae presenoldeb Alys wedi bod yn galonogol iawn yn y cyfnod byr y bu'n gweithio gyda'r grŵp ac mae wedi symud nifer o feysydd gwaith ymlaen. Fodd bynnag, ar ôl ailddyrranu gwaith yn nhîm PBC, bydd Sean McHugh bellach yn ymgymryd ag ysgrifenyddiaeth y grŵp ac yn gwthio'r rhaglen waith ymlaen ymhellach.

Yn dilyn gweithdy yn gynnar yn 2011, mae matricesau integreiddio cynefinoedd rhywogaethau wedi cael eu drafftio ar gyfer cynefinoedd blaenoriaeth coetir, ucheldir a rhostir. Mae'r rhain yn cael eu mireinio a'u cwblhau ar hyn o bryd a chânt eu hehangu i gynnwys cynefinoedd blaenoriaeth grwpiau ecosystem eraill yn ystod 2012. Defnyddiwyd y matrices coetir gan y Comisiwn Coedwigaeth fel cam cyntaf tuag at ddatblygu Canllawiau i Reolwyr Contract/Targed Coedwigaeth, darn allweddol o waith y mae'r Grŵp Arbenigol hwn wedi dechrau helpu i'w ddatblygu.

Mae'r grŵp wedi cytuno i ymgymryd â'r dasg o ddatblygu gwaith partner arweiniol rhywogaethau i Gymru, gan fod yn fforwm i bartneriaid arweiniol a darparu rôl fentora/hwyluso i'r rhai nad ydynt yn gallu dod i gyfarfodydd y grŵp.

Ymysg y meysydd gwaith eraill mae pennu blaenoriaethau ymchwil o ran rhywogaethau, darparu cyngor ac asesu ceisiadau grant drwy'r gronfa Grant Bioamrywiaeth a'r Gronfa Gwydnwch ac Amrywiaeth Ecosystemau, a nodi materion polisi allweddol.

Stephen Bladwell, Cadeirydd

Gweithgor Rhywogaethau Goresgynol Tramor

Mae gweithgor hwn wedi hoelio'i sylw dros y flwyddyn diwethaf yn fras ar ddatblygu rhestr weithredu wedi'i blaenoriaethu i rywogaethau goresgynol tramor yng Nghymru. Mae'r rhestr yn cwmpasu amgylcheddau daearol, dŵr croyw a morol. Mae fersiwn terfynol yn cael ei gynhyrchu ar hyn o bryd a chaiff ei gyflwyno i'w gymeradwyo'n derfynol yng nghyfarfod nesaf y gweithgor ar 20 Mehefin 2012.

Hefyd, gwnaed gwaith pellach ar yr archwiliad gweithredu a fu ar y gweill ers tro. Unwaith y bydd y rhestr weithredu wedi'i blaenoriaethu wedi cael ei chymeradwyo'n derfynol, caiff yr archwiliad gweithredu ei ailarfarnu a'r gobaid yw gallu dechrau defnyddio adnoddau'r gweithgor i roi'r camau gweithredu ar waith mewn ffordd fwy cydgysylltiedig. Y bwriad yw gwneud hynny gan arddel y dull rheoli ar sail ecosystemau.

Cynhaliwyd perthynas waith effeithiol â Defra a Llywodraeth yr Alban drwy Ysgrifenyddiaeth Rhywogaethau Tramor Prydain Fawr, sy'n dod i holl gyfarfodydd y gweithgor yma yng Nghymru, er mwyn darparu cyd-destun a gwybodaeth ychwanegol i aelodau'r grŵp ar lefel y DU a'r UE. Mae'r cadeirydd yn cwrdd hefyd yn weddol anffurfiol ar sail ad hoc gyda'r arweinwyr polisi yn Defra a Llywodraeth yr Alban i drafod materion perthnasol.

Rob Griffiths, Cadeirydd

GRŴP LLYWIO PBC 17
PAPUR I'W NODI A
10^{fed} Gorffennaf 2012

Teitl: PBC – Cynllunio a Chyllidebu

Cynhyrchwyd gan Sean McHugh, Tîm Cymorth PBC

Cyllideb PBC

Y Cefndir/Cynnydd

Mae grant y Cyngor Cefn Gwlad ar gyfer gweithgareddau PBC yn 2012/2013 yn £100,000 am y cyfnod o 1 Ebr 2012 i 31 Mawrth 2013. Mae cynllun drafft y gyllideb (Ebr 12 -Maw 2013) i'w weld yn Atodiad 1 ynghyd â dadansoddiad o wariant Blwyddyn 5.

Cynllun/Cynigion

Efallai y bydd angen ychwanegiadau a/neu ddiweddariadau i'r gyllideb mewn ymateb i fewnbwn y grŵp llywio a chaiff y rhain eu cynnwys gan y tîm cymorth i'w cylchredeg ar ôl y cyfarfod.

Gweithredu a Geisir

1. Cymeradwyo'r gyllideb fel y'i hamlinellwyd ac awgrymu unrhyw newidiadau sy'n ofynnol.

Wythnos Bioamrywiaeth Cymru (WBW) 2013

Y Cefndir/Cynnydd

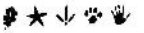
Mae Wythnos Bioamrywiaeth Cymru wedi cael ei chynnal yn flynyddol er 2002 ac fel arfer fe'i cynhelir yn ail wythnos mis Mehefin. Mae wedi ennill ei phlwyf ar y calendr. Y dyddiadau sy'n cael eu hawgrymu ar gyfer 2013 yw 8fed -16eg Mehefin. Mae PBC yn cefnogi'r digwyddiad yn ganolog, gan ddarparu nwyddau, cyhoeddusrwydd ac adnodd canolog ar y we yn cynnwys calendr digwyddiadau rhyngweithiol. Mae'r drefn eleni (a digwyddiadau ymwybyddiaeth yn gyffredinol) yn ategu gweithgareddau yn gysylltiedig â Diwrnod Rhyngwladol Amrywiaeth Fiolegol (22 Mai 2013); Degawd Ryngwladol Amrywiaeth Fiolegol a Springwatch. [Dolen Adroddiad ar Wythnos Bioamrywiaeth Cymru 2011](#)

Gweithredu a Geisir

2. Cytuno â'r drefn ar gyfer Wythnos Bioamrywiaeth Cymru 2013 a chadarnhau'r dyddiadau.
3. Nodi cynlluniau ategol fel ffocws i ymwybyddiaeth amgylcheddol.

Cynhadledd PBC 2012 – Atgoffa

Cynhadledd PBC 12fed a 13eg Medi, Prifysgol Morgannwg "Bioamrywiaeth a Dull Rheoli ar sail Ecosystemau yng Nghymru – gweledigaeth ar gyfer y dyfodol"
Mae rhaglen y gynhadledd a ffurflen archebu ar gael ar wefan PBC.



Cynhadledd PBC 2013

Mae angen lleoliad a chanolfan ar gyfer cynhadledd 2013. Awgrymwyd Bangor yng Ngogledd Cymru fel lleoliad. Awgrymwyd y dyddiadau canlynol: 10^{fed} – 11^{eg} Medi neu 17^{eg} -18^{fed} Medi 2013

[Adroddiad ar Gynhadledd PBC 2011](#)

Gweithredu a Geisir

4. Penderfynu'n derfynol ar leoliad a dyddiad Cynhadledd PBC 2013.

WBPSG17
Paper to Note A: ANNEX 01
10th July 2012

DRAFT Budget - Wales Biodiversity Partnership
Year 6 2012 - 2013

Staff costs (2 staff)

Salary	56775
Travel and Subsistence	3100

Administration/Office costs

Office Overheads (hosting /accounts)	9000
--------------------------------------	------

Volunteer Costs

Volunteer Expenses	400
--------------------	-----

Capital Expenditure

IT and Communication equipment	100
Mobile Phones	600

WBP Workplan Project Items

BARS strategic support	10000
Website	400
Conference	6400

Taxonomic Groups Funding/Nature Conserv Funding

Vice county book fund	400
LRC wildlife recording training	3600
Taxonomic groups (SG presentations x2)	3600

Wales Biodiversity Week

Wales Biodiversity Week	3525
-------------------------	------

WBP Workplan General Items

Marketing/Publicity/Materials	400
Shows/Events/Meetings	500

Other project costs

WBP Staff Development	1200
-----------------------	------

Total **100000**

WBP Year 5 Expenditure 2010/11

Staff costs (2 staff)

Salary	55,401.12
Travel and Subsistence	3,899.55

Administration/Office costs

Office Overheads (hosting/accounts)	9000
-------------------------------------	------

Volunteer Costs

Volunteer Expenses	0
--------------------	---

Capital Expenditure

IT and Communication equipment	300.02
Mobile Phones	570.06

WBP Workplan Project Items

BARS strategic support	10000
Website	210.92
Conference	3719.21

Taxonomic Groups Funding/Nature Conserv Funding

Vice county book fund	411.99
LRC wildlife recording training days	3146.1
Taxonomic groups (SG presentations)	5140.44
Lichen Project	994

Wales Biodiversity Week

Wales Biodiversity Week	6257.75
-------------------------	---------

WBP Workplan General Items

Marketing/Publicity/Materials	124
Shows/Events/Meetings	312.42
Other project costs	
WBP Staff Development	477.95

Total **99965.53**

Archwiliad o'r rhannu data rhwng cofnodwyr gwirfoddol a Chanolfannau Cofnodi Lleol Cymru

Y Cefndir

Mae Canolfannau Cofnodi Lleol Cymru yn dal bron i 6 miliwn o gofnodion am rywogaethau a dyma'r set ddata fwy cyfredol a chyflawn am fioamrywiaeth yng Nghymru. Caiff y data ei ddefnyddio mewn llawer o ffyrdd i helpu i gynnal bioamrywiaeth ac asesu'r effeithiau negyddol posibl ar fioamrywiaeth. Amcangyfrifod fod bron i 70% o'r holl gofnodion rhywogaethau sydd gan ganolfannau cofnodi Cymru yn cael eu darparu gan gofnodwyr gwirfoddol, felly mae eu rôl yn dyngedfennol er mwyn cynnal llif cyson o wybodaeth bwysig am fioamrywiaeth.

Cyflwynwyd papur yn dwyn y teitl "Cymhlethdod y llif data biolegol ac ymdrechion cofnodi gwirfoddolwyr" gan Ganolfannau Cofnodi Lleol Cymru i gyfarfod 15 y Grŵp Llywio. Amlinellai'r papur rai ystyriaethau ynglŷn â'r llif data i'r canolfannau ac roedd hefyd yn tynnu sylw at ymdrechion cynhwysfawr cofnodwyr gwirfoddol. Ar ôl y cyfarfod gofynnwyd i'r canolfannau archwilio'r data oedd yn dod i law oddi wrth gofnodwyr gwirfoddol ac adrodd yn ôl i gyfarfod dilynol o'r Grŵp Llywio.

Archwiliad Data

Rhwng mis Ionawr a mis Ebrill 2012 cynhaliwyd archwiliad i ganfod pa gofnodwyr gwirfoddol sy'n rhannu data gyda Chanolfannau Cofnodi Lleol Cymru. Casglwyd y wybodaeth ynghyd ym mis Mehefin 2012 a dyna'r sail i'r drafodaeth yn y papur hwn.

Canolbwyntiodd yr archwiliad yn bennaf ar yr unigolion a'r grwpiau hynny sydd â rhan fawr yn y gwaith casglu a rhannu data, er enghraifft, Cofnodwyr Is-sirol. At ddibenion y papur hwn caiff y rhain eu galw'n Arbenigwyr Lleol, er fod gan rai ohonynt rôl ranbarthol neu genedlaethol. Mae'r archwiliad yn canolbwyntio ar rannu data gydag Arbenigwyr Lleol ac nid yw'n cynnwys y llu o setiau data ad-hoc neu lai a rennir gyda'r canolfannau neu ddata y mae sefydliadau yn ei rannu.

Mae'r data o'r archwiliad yn cyfeirio at 13 Is-sir Watsonaidd a dwy sir cyn oes yr awdurdodau unedol, y prif unedau cofnodi daearyddol i Gymru (gweler y map yn Atodiad 1). Yn gyfan gwbl rhestrowyd 148 o Arbenigwyr Lleol (unigolion neu grwpiau); dangosir y cyfrannau i bob canolfan gofnodi leol yn Nhabl 1.

Tabl 1. Crynodeb o'r berthynas rhannu data rhwng Arbenigwyr Lleol a Chanolfannau Cofnodi Lleol Cymru

	Nifer o Gofnodion @ 13/06/12	Rhifau'r Is-siroedd	Arbenigwyr Lleol	Cytundebau Cyfnewid Data	Data a Rannwyd
Cofnod ¹	1,115,711	48,49,50,51,52	41	10	29
BIS	1,400,000	42,43,47	38	16	31
SEWReC	2,324,283	35,41	35	25	24
WWBIC	897,430	44,45,46	34	13	28
Cyfanswm	5,737,424		148	64 (43%)	112 (75%)

Rhannu Data

Y mater pwysicaf i ymdrin ag ef o'r archwiliad oedd faint o ddata sy'n cael ei rannu rhwng Arbenigwyr Lleol a'r canolfannau cofnodi. Mae'n anodd asesu'r rhannu data yn wrthrychol, oni bai eich bod yn gwybod yn union faint o ddata y mae rhywun yn ei

rannu, a bod modd cymharu hyn yn gywir â faint o ddata y byddai'n bosibl iddo ei rannu. Nid yw'r archwiliad yn cwmpasu hynny, gan fod y canolfannau'n dibynnu ar haelioni cofnodwyr gwirfoddol ac nid ydynt yn tueddu i gofnodi faint o ddata y byddai'n bosibl i rywun ei rannu. Felly lluniwyd yr unig fesur o 'rannu data' gan Arbenigwyr Lleol â'r canolfannau lleol drwy gymharu'r nifer o Arbenigwyr Lleol â'r niferoedd a oedd yn rhannu data ar ryw ffurf. Hefyd, roedd canlyniadau'r archwiliad yn ei gwneud yn anodd llunio asesiad cywir neu gyson pa un ai rhannu data cyflawn neu rannol oedd wedi digwydd, felly at ddibenion y papur hwn cyfunwyd rhannu rhannol a chyflawn.

O'r 148 o Arbenigwyr Lleol a nodwyd gan yr archwiliad, dim ond 64 (43%) sydd â Chytundeb Cyfnewid Data (DEA) ffurfiol gyda'r canolfannau cofnodi lleol. Defnyddir y cytundebau hyn i egluro cyfrifoldebau'r Arbenigwr Lleol a'r Ganolfan Gofnodi Leol yn y broses rhannu data. Mae trosolwg o'r nifer o DEAs, a welir yn Nhabl 1, yn dangos mai SEWBReC sydd â'r nifer mwyaf o DEAs (25), ac mai Cofnod, sydd wedi mabwysiadu agwedd a yrrir gan bolisi wrth ymdrin â chyfnewid data, sydd â'r nifer lleiaf (10). Fodd bynnag, fel y bydd y ffigurau isod yn dangos, nid yw diffyg DEA o reidrwydd yn atal rhannu data.

Dangosai'r canlyniadau drwyddynt draw er mai dim ond 64 (42%) o Arbenigwyr Lleol oedd â DEA, fod cyfran lawer uwch, 75% neu 112, yn rhannu data gyda'r canolfannau. Hefyd, mae amcangyfrif bras o berthynas gyson yn awgrymu fod 84 neu 56% wedi cyfnewid mwy na dim ond rhan o'u data a'u bod yn aml yn ailgyflenwi data yn rheolaidd.

Casglodd yr archwiliad wybodaeth am ba gofnodwyr oedd yn casglu data am ba grwpiau tacsonomaidd. Cyfunwyd y wybodaeth hon yn gyfres o grwpiau bras, a ddangosir yn Nhabl 2. Dangosai'r archwiliad mai cofnodwyr mamaliaid sydd â'r nifer fwyaf o DEAs (15), yn rhannol oherwydd y nifer fawr o Arbenigwyr Lleol (30). Fodd bynnag, fel canran o'r rhai a allai fod â DEA a'r rhai sydd â DEA, cofnodwyr bryoffyttau (mwsoglau a llysiau'r afu) oedd â'r lefel uchaf ar 77%. Mae i'r naill a'r llall o'r grwpiau hyn hefyd ganrannau rhannu data uchel iawn, ar 77% i fryoffyttau ac 80% i famaliaid. Efallai mai un o'r canfyddiadau mwyaf annisgwyl oedd fod un o'r niferoedd isaf o DEAs yn cyfateb i un o'r canrannau rhannu data uchaf. Mae hyn yn digwydd gyda chofnodwyr Lepidoptera (glöynnod byw a gwyfynod), gyda 23% o DEAs o'i gymharu â 91% o rannu data. Mae profiad yn ategu'r ffigurau hyn, gan mai cofnodwyr Lepidoptera yn gyffredinol yw'r parotaf i rannu data gyda'r canolfannau cofnodi, o bosibl o ganlyniad i agwedd ragweithiol Butterfly Conservation tuag at rannu data.

Er mai am ffyngau ac ati a chennau y ceir y ganran rhannu data isaf, gellir egluro hyn gan fod y nifer o Arbenigwyr Lleol yn isel. Felly, os oes un neu ddau arbenigwr nad ydynt yn rhannu data gall hyn effeithio'n fawr ar y ganran. Dylid nodi'r nifer fach o arbenigwyr i'r grwpiau hyn a grwpiau eraill fel pysgod dŵr croyw, oherwydd heb arbenigwyr gall y data fod yn brin a hyd yn oed lle mae data ar gael efallai nad oes mecanwaith i wirio'i ansawdd.

Efallai mai'r ganran rannu isaf fwyaf trawiadol (er ei bod yn 68%) yw gydag arbenigwyr adar lleol. Efallai fod hyn yn rhannol am fod cofnodwyr adar yn rhannu drwy fecanweithiau eraill sydd wedi ennill eu plwyf, megis y gwahanol gynlluniau a drefnir gan y British Trust for Ornithology (BTO).

Roedd y rhannu data rhwng y Canolfannau Cofnodi ac Arbenigwyr Lleol yn dangos patrwm tebyg i'r rhannu rhwng Arbenigwyr Lleol a Chanolfannau Cofnodi. O'r 148 o Arbenigwyr Lleol, mae 104 (70%) wedi cael data gan y canolfannau cofnodi. Mae Arbenigwyr Lleol planhigion a chennau yn elwa o fwy o rannu o du'r canolfannau

cofnodi na'r ffordd arall, tra mae pob grŵp arall yn dangos yr un ganran neu ganran ychydig yn is. Serch hynny, mae'r duedd gyffredinol yn dangos fod perthynas rhannu data ddwy ffordd dda wedi cael ei sefydlu rhwng y canolfannau cofnodi lleol ac Arbenigwyr Lleol.

Tabl 2. Rhannu data a gwirio yn ôl grwpiau tacsonomaidd bras

	Arbenigwyr Lleol	DEAs	Rhannwyd data ag LRC	Rhannwyd data ag Arbenigwyr Lleol	Gwirio data
Amffibiaid ac Ymlusgiaid	9	5 (55%)	9 (100%)	8 (89%)	2 (22%)
Adar	19	8 (42%)	13 (68%)	11 (58%)	10 (52%)
Bryoffytau	9	7 (77%)	7 (77%)	6 (66%)	7 (77%)
Lepidoptera	22	5 (23%)	20 (91%)	20 (91%)	17 (77%)
Ffyngau, Ffyngau Llysnafedd, Uredinales a Ustilaginales	9	5 (55%)	5 (55%)	5 (55%)	5 (55%)
Cennau	6	3 (50%)	4 (66%)	5 (83%)	5 (83%)
Mamaliaid	30	15 (50%)	24 (80%)	19 (63%)	17 (56%)
Morol	4	1 (25%)	1 (25%)	0 (0%)	3 (75%)
Infertebratau Eraill	23	8 (34%)	18 (78%)	16 (70%)	15 (65%)
Planhigion	15	6 (40%)	11 (73%)	13 (86%)	12 (80%)
Pysgod Dŵr Croyw	1	0 (0%)	0 (0%)	1 (50%)	1 (100%)
Cyfansymiau	148	64 (43%)	112 (75%)	104 (70%)	94 (64%)

Gwirio Data

Mae'r broses gwirio data yn un o'r swyddogaethau pwysicaf a gyflawnir gan Arbenigwyr Lleol. Mae eu gwybodaeth arbenigol yn help i asesu a safoni data o ansawdd amrywiol ar draws rhanbarth. Ers peth amser bu'r canolfannau cofnodi lleol yn gweithio gydag Arbenigwyr Lleol i asesu'r data sy'n dod i'r canolfannau o ffynonellau eraill. Yn gyfan gwbl mae 94 neu 64% o Arbenigwyr Lleol wedi cyfrannu at y broses wirio hon, gyda'r canrannau uchaf o blith y grwpiau tacsonomaidd sydd â'r nifer lleiaf o Arbenigwyr Lleol, megis pysgod dŵr croyw, cennau a bryoffytau. O blith y grwpiau mwyaf mae arbenigwyr planhigion yn ymwneud 80% â'r broses wirio, ond er syndod mae'n ymddangos mai ychydig iawn o ymwneud sydd gan arbenigwyr amffibiaid ac ymlusgiaid, ar ddim on 22%. Gallai'r cyferbyniadau hyn fod oherwydd y ffordd y caiff Arbenigwyr Lleol eu trefnu ar draws grwpiau tacsonomaidd, ond efallai hefyd eu bod yn adlewyrchu'r pwysigrwydd cymharol a roddir i'r broses wirio. Nid yw'n syndod er enghraifft mai planhigion sy'n dangos y ganran uchaf, gan fod eu Harbenigwyr Lleol wedi hen arfer gwirio cofnodion, dan arweiniad safonau sy'n cael eu hyrwyddo gan y Botanical Society of the British Isles (BSBI).

Cynlluniau a Chymdeithasau Cofnodi Cenedlaethol (NSS)

Er bod y berthynas rhwng canolfannau cofnodi lleol a'r NSSs yn dda iawn, nid yw wastad yn glir sut mae canolfannau lleol unigol yn cysylltu â'r NSSs i rannu eu data, ac i'r gwrthwyneb. Un NSS sydd wrthi'n trafod DEA gyda chanolfannau cofnodi lleol Cymru ar hyn o bryd yw'r British Dragonfly Society; mae'n rhagweithiol ynglŷn â hyn oherwydd fel cymdeithas gymharol fach mae am ddefnyddio dulliau syml gyda'r holl ganolfannau lleol. Ar hyn o bryd fodd bynnag dim ond un cytundeb ffurfiol i rannu data sydd yna yng Nghymru, rhwng y Vincent Wildlife Trust a SEWBRc. Fodd bynnag, mae nifer o drefniadau rhannu anffurfiol, llawer ohonynt wedi cael eu

hysgogi gan BIS. Mae pryderon o hyd ynglŷn â data a rannwyd ar lefel genedlaethol yn cael ei roi'n ôl i ganolfan gofnodi lleol drwy ddull arall, fel Porth y Rhwydwaith Bioamrywiaeth Cenedlaethol (NBN). Mae'n debygol y bydd y canolfannau cofnodi lleol yn datblygu dulliau mwy awtomataidd i rannu data gydag NSSs, a hefyd y bydd y canolfannau lleol yn gallu cyrchu mwy at y data sydd ganddyn nhw un ai'n uniongyrchol neu drwy'r Porth NBN.

Casgliadau

Amlygodd yr archwiliad rai patrymau diddorol o ran rhannu data bioamrywiaeth rhwng Arbenigwyr Lleol a Chanolfannau Cofnodi Lleol Cymru. Er mai cyfyngedig oedd o ran manylder, cyflwynodd ddarlun gweddol bositif o'r ffordd y caiff data ei rannu. Roedd yn syndod hefyd nad amlygodd unrhyw feysydd amlwg lle nad yw data'n cael ei rannu. Yn wir, gellid dweud fod y patrwm rhannu yn dangos fod y berthynas rannu rhwng canolfannau ac Arbenigwyr Lleol yn cael ei derbyn yn gyffredinol, a bod awydd cyffredinol i rannu data. Ar sail y canfyddiadau positif hyn, mae canolfannau Cymru'n annog parhau â'r model rhannu data sydd ar gwaith yng Nghymru a'i ddatblygu, a byddant yn gweithio gyda Arbenigwyr Lleol i lenwi'r bylchau, yn ddaearyddol ac yn dacsonomaidd. Un her i'r dyfodol yw sut mae'r canolfannau lleol, Porth NBN, NSSs ac Arbenigwyr Lleol yn rhyngweithio. I orffen, hoffai canolfannau cofnodi lleol Cymru gynnig gair ffurfiol o ddiolch i gofnodwyr gwirfoddol ar draws Cymru, oherwydd heb eu brwdfrydedd, eu hymroddiad a'u sgiliau nhw, byddai'r adnodd data cyffredinol sy'n llunio Canolfannau Cofnodi Lleol Cymru yn llawer tlotach.

Gweithredu a Geisir

- Gofyn i holl aelodau PBC, lle mae hynny'n bosibl, ddylanwadu o blaid rhannu mwy o gofnodion gyda'r Canolfannau Cofnodi Lleol
- Gofyn i holl aelodau PBC, lle mae hynny'n bosibl, ddylanwadu o blaid gwneud mwy o ddefnydd o wasanaethau gwybodaeth y Canolfannau Cofnodi Lleol

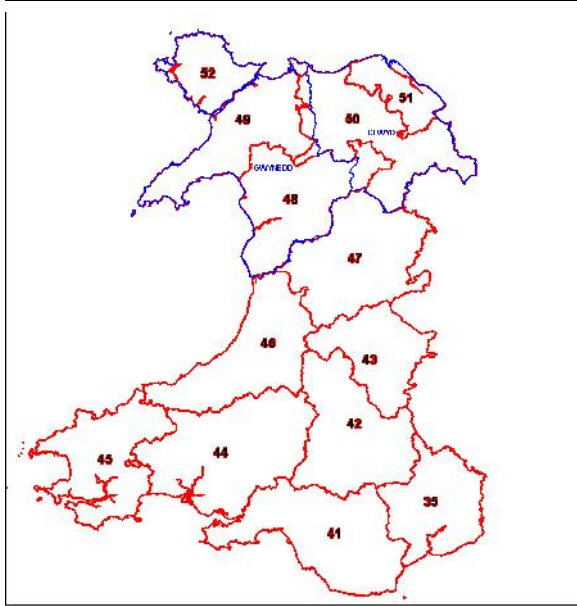
Roy Tapping

Rheolwr, Cofnod. Ar ran Canolfannau Cofnodi Lleol Cymru.

¹ Cofnod – Gwasanaeth Gwybodaeth Amgylcheddol Gogledd Cymru, BIS – Gwasanaeth Gwybodaeth Bioamrywiaeth Powys a Bannau Brycheiniog, SEWBRc – Canolfan Cofnodion Bioamrywiaeth De-ddwyrain Cymru, WWBIC – Canolfan Gwybodaeth Bioamrywiaeth Gorllewin Cymru

Atodiad 1

Is-siroedd Watsonaidd a Siroedd Cyn Oes yr Awdurdodau Unedol sy'n llunio ardaloedd cofnodi biolegol Cymru



WCD Number	WCD Name
35	Misamisli
36	Lasithi
37	Lasithi
38	Lasithi
39	Lasithi
40	Lasithi
41	Lasithi
42	Lasithi
43	Lasithi
44	Lasithi
45	Lasithi
46	Lasithi
47	Lasithi
48	Lasithi
49	Lasithi
50	Lasithi
51	Lasithi
52	Lasithi

Teitl: Troseddau yn Erbyn Bywyd Gwyllt – y Diweddraf

Cynhyrchwyd gan: Y Rhingyll Ian Guildford, Heddlu De Cymru/Cyngor Cefn Gwlad Cymru

Cefndir/Cynnydd

Cyfarfu grŵp troseddau bywyd gwyllt a gorfodi Cymru yn swyddfeydd Gwasanaeth Tân ac Achub Canolbarth a Gorllewin Cymru, Caerfyrddin, ddydd Gwener, 27^{ain} Ebrill 2012. Mae'r camau gweithredu o'r cyfarfod ynghlwm (Atodiad 1). Bydd aelodau o'r Grŵp yn rhoi arddangosiad yn Sioe Frenhinol Cymru eleni, a'r bwriad yw ei gynnal ym mhabell Cyngor Cefn Gwlad Cymru ar brynhawn Mercher, 25^{ain} Gorffennaf 2012.

Cynhaliwyd cwrs hyfforddiant Sylfaen wythnos i Swyddogion Heddlu Troseddau Bywyd Gwyllt ym mhencadlys Heddlu Dyfed Powys yng Nghaerfyrddin o'r 23^{ain} i'r 27^{ain} Ebrill 2012. Mynychwyd y cwrs, a agorwyd gan Ian Arundale, Prif Gwnstabl Heddlu Dyfed Powys, gan 21 o swyddogion o Heddluoedd Dyfed Powys, De Cymru a Gwent, ac mae'r swyddogion hyn i gyd mewn swydd erbyn hyn. Ceir rhestr wedi'i diweddaru o Swyddogion Heddlu Troseddau Bywyd Gwyllt Cymru yn Atodiad 2.

Mae'r Pwyllgor Archwilio Amgylcheddol yn parhau â'i ymchwiliad i hyd a lled troseddau yn erbyn bywyd gwyllt yn y DU. Adeg llunio'r adroddiad hwn mae'n cymryd tystiolaeth lafar gan amryw o sefydliadau, ac mae'r manylion i'w gweld ar y ddolen hon: <http://www.parliament.uk/business/committees/committees-a-z/commons-select/environmental-audit-committee/inquiries/parliament-2010/wildlife-crime/>

Fel rhan o'r ymgyrch sy'n parhau i atal erlid moch daear yn anghyfreithlon, ym mis Mawrth eleni ymwelodd arolygwyr RSPCA ynghyd â Swyddogion Heddlu â mwy na 30 o gartrefi yng Nghymru â Lloegr fel rhan o Ymgyrch Meles sy'n dal i fynd rhagddi. Mae Ymgyrch Meles yn ymchwiliad aml-asiantaeth ar draws y DU i gasglu gwybodaeth yn sgil adroddiadau fod troseddau yn erbyn moch daear, ac ymwneud â gweithgarwch felly, yn cael ei amau. Ymwelodd yr RSPCA yn rhagweithiol â chyfeiriadau yng Nghymru a Lloegr yn ystod wythnos o weithredu, gwnaed hynny ar y cyd â'r SSPCA yn yr Alban, yr USPCA yn Ulster, ac Ymddiriedolaeth y Moch Daear, a Scottish Badgers ynghyd â sawl heddlu gwahanol. Yng Nghymru ymwelodd arolygwyr RSPCA ynghyd â swyddogion heddlu â sawl cyfeiriad, archwiliwyd nifer o gŵn a chafwyd gwybodaeth am weithgareddau anghyfreithlon nifer o bobl.

Ym mis Mawrth eleni cynhaliwyd Cynhadledd Troseddau yn erbyn Bywyd Gwyllt gyntaf erioed Heddlu Gogledd Cymru, dan nawdd Cyngor Cefn Gwlad Cymru, ym Maes y Ffynnon, Bangor. Roedd y gynhadledd yn gyfle i swyddogion bywyd gwyllt Heddlu Gogledd Cymru gwrdd â gwahanol bobl o

asiantaethau eraill, megis yr RSPCA ac Asiantaeth yr Amgylchedd, i enwi dim ond dwy. Daeth dros 70 o gynadleddwyr i'r digwyddiad diwrnod a mwynhau nifer o gyflwyniadau gan amrywiaeth eang o siaradwyr gwadd ar faterion bywyd gwyllt sy'n benodol i Ogledd Cymru. Roedd yr adborth gan y cynadleddwyr yn hynod bositif a rhagwelir y caiff y gynhadloedd hon ei chynnal eto ryw dro yn 2013.

Yn ystod y gynhadledd uchod yng Ngogledd Cymru, dyfarnwyd Gwobr Swyddog Bywyd Gwyllt y Flwyddyn o fewn Heddlu Gogledd Cymru i PC 2699 Dewi Evans, sy'n gweithio o Bwllheli. Mae Dewi wedi bod yn swyddog bywyd gwyllt am 3 blynedd erbyn hyn ac roedd 2011 yn flwyddyn eithriadol iddo ym maes ymchwilio i droseddau yn erbyn bywyd gwyllt.

Mae cynllun newydd sydd â'r nod o ddiogelu ardaloedd coetir yng ngogledd Cymru wedi cael ei lansio yn Abergele. Daeth Heddlu Gogledd Cymru ynghyd â'r Comisiwn Coedwigaeth, Cyngor Cefn Gwlad Cymru, Coed Cadw, Cyngor Conwy, y Tîm Atal Tanau Bwriadol ac aelodau lleol o'r gymuned ac ysgolion ynghyd yn gynnar ym mis Ebrill i lansio Gwarchod Coetiroedd. Yr ardal beilot i'r cynllun yw Castell Gwrych / Mynydd Rhyd y Foel a Choed Tan y Gopa, Abergele.

Bydd Cynhadledd Troseddau Bywyd Gwyllt Cymru yn cael ei chynnal eto ym mhencadlys Heddlu Dyfed Powys yng Nghaerfyrddin, ac mae'r 21^{ain} Tachwedd 2012 wedi cael ei nodi dros dro fel dyddiad dro.

Fel rhan o bolisi Heddlu De Cymru o leihau'r nifer o swyddogion yn y llw, bydd y Rhingyll Ian Guildford, y Swyddog Troseddau Bywyd Gwyllt ac Amgylcheddol a secondiwyd i ranbarth De-ddwyreiniol y Cyngor Cefn Gwlad, yn ymddeol o Heddlu De Cymru ac felly bydd yn rhoi'r gorau i'w rôl fel Swyddog Troseddau Bywyd Gwyllt ac Amgylcheddol. Gobeithir penodi swyddog newydd yn y dyfodol agos. Yn y cyfamser, bydd y Rhiyngyll Andy Scourfield, sydd ar secondiad i'r Comisiwn Coedwigaeth ac yn gweithio o'i swyddfeydd yn Resolfen, yn gweithredu fel SPOC dros faterion troseddau bywyd gwyllt yn Heddlu De Cymru.

Achosion

Y diweddaraf am SoDdGA Llwyn, Llanrhaeadr – Mae dau ddyn o Ogledd Cymru wedi pledio'n euog i drosedd difrod trydydd parti i'r SoDdGA. Mae'r mater wedi cael ei restru am achos llys deuddydd ar y 9^{fed}/10^{fed} Gorffennaf o ran y gwaith adfer gofynnol.

Cafodd achos yn erbyn dyn o Drefdraeth am wneud gwaith heb ganiatâd ar Safle o Ddiddordeb Gwyddonol Arbennig Caeau Blaen-yr-Orfa ei wrandawriad cyntaf yn Llys Ynadon Llanelli ar 24^{ain} Mai 2012. Mae'r achos wedi cael ei ohirio tan 14^{eg} Mehefin 2012 er mwyn cymryd pledion.

Cyflwynwyd llythyr ffurfiol o rybudd gan yr heddlu i ddyn o Ynys Môn am ddifrod i gynefin gwarchoddedig. Gwnaed gwaith ar warchodfa adar RSPB

Malltraeth ar Ynys Môn lle codwyd nifer o ffensys i gadw llwynogod allan. Yn anffodus, ni sicrhawyd unrhyw drwyddedau ac nid ymgynghorwyd ag asiantaethau eraill er i'r gwaith gael ei wneud mewn cynefin o bwys cenedlaethol i lygoden y ddŵr brin. Codwyd y ffensys yn gwbl ddiwyll ond roedd y gwaith wedi effeithio ar gynefin y llygoden ddŵr oherwydd, yn ôl pob tebyg, roedd sawl mynedfa i dyllau'r llygoden wedi cael eu difrodi. Cynhaliwyd arolwg gan staff arbenigol a chanfuwyd nad oedd y difrod yn barhaol a bod modd ei oresgyn yn sicr gyda rheolaeth dda i'r dyfodol.

Mae achos yn erbyn dyn o Gaerdydd am wneud cais ffug i allforio Corn Rhino a brynwyd am £43,384 (yn cynnwys taliadau) yn mynd yn ei flaen a disgwylir i ddyddiad y gwrandawriad llys cyntaf gael ei bennu'n fuan.

Gweithredu a Geisir

- Llunio tîm gorchwyl a gorffen i ymgymryd â'r cam nesaf IE/NA

WBPSG17

Paper to Note C: ANNEX 01

10th July 2012

Welsh Biodiversity Partnership – wildlife crime prevention and enforcement working group.

Meeting held at Fire Authority Room, Mid and West Wales Fire and Rescue Service, Carmarthen.
10.30am Friday 27th April 2012

Present

Gwyn Thomas – Dyfed Powys Police (Chair)

Countryside Council for Wales (CCW)	Iwan Hughes (Phone)
Dyfed Powys Police (DPP)	Pete Charleston
Gwent Police	Rob Maddocks
Mid and West Wales Fire and Rescue Service (MWWFRS)	Richie Hammond
North Wales Police/Environment Agency Wales	Eryl Lloyd
RSPCA	Keith Hogben
South Wales Police/Forestry Commission (FC)	Andy Scourfield
South Wales Police/MWWFRS	Jo Jones
Welsh Government (WG)	Nicholas Shilton
Welsh Government (WG)	Mark Stafford
Welsh Government	Jason Westerberg-Liptrot

Apologies.

Peter Jones, CPS

Rhys Hughes

Colin Thomas

Matthew Howells

Rob Taylor

Ian Guildford

Pat Lindley

Rachael Hodson

The group wish to thank Mid and West Wales Fire and Rescue Service for providing the use of office and video conferencing facilities.

Actions

	Action	By	By whom	Outcome
4j	To work with other forces to see the NWP/EAW ISA and DSA being used across Wales. Discussions already taking place with SWP and EA	July 2012	Eryl Lloyd	
4k	Gwent Police to provide point of contact to Eryl	May 2012	Rob Maddocks	
4l	To circulate the gazetteer paper provided by Rachael to all members for noting.	April 2012	Pete Charleston	

	To forward paper to Eryl for reference and action..			
--	---	--	--	--

34	Welsh Deer Strategy	April 2012	Andy Scourfield	Report received.
34a		January 2012	Force wco's	Figures provided for annual report.
34b	Deer working group			To submit written reports to WWCWG a week prior to each meeting.
34c	To consider production of standard operating procedures for offences relating to deer poaching	July 2012	Andy Scourfield	
34d	To establish whether force command and control systems create automatic links from keywords to guidance documents.	May 2012	Rob Taylor Colin Thomas Matthew Howells	
34e	To provide written briefing to other welsh lead wco's	May 2012	Andy Scourfield	
37	Production of an all Wales wildlife crime report for 2011	July 2012	Iwan Hughes/Rob Taylor	Draft received, Rob to be asked to consider further matters.
38a	Jason to forward copy of presentation to Pete for circulation to all members.	April 2012	Pete Charleston	
39	Received report from wildfire working group		Jo Jones	To submit written reports to WWCWG a week prior to each meeting.
39a	Prepare and circulate written report on the work of the wildfire group	May 2012	Jo Jones	
40	Group to consider production of a series of guidance notes for officers investigating wildlife crime dependent on outcome of actions 34c and 34d	July 2012	Chair	
41	Group will take up an offer from CCW to feature on one afternoon the work of the group on their stand at the Royal Welsh Show (23 rd -27 th July)	July 2012	Richie Hammond	To work with other members to deliver this initiative at the RWS
42	Develop a short 10 min presentation on Landscape Crime (dvd and PowerPoint), which can be presented by leaders at various local Forest Schools within the Torfaen area and then rolled out into Gwent. (Not to be confused with the work on-going with WAG and the National School Curriculum).	July 2012	Rob Maddocks	

43	To consider the delivery plan for 2013	July 2012	All	
44	To produce a calendar of key events.	July 2012	All to email Pete Charleston with details of events key to the work of this group	

Next meeting

It is hoped to hold the next meeting during the week commencing 2nd July. Meeting to be hosted by the Environment Agency at a location to be notified.

SOUTH WALES POLICE					
Officer	Station	EMAIL	MOBILE W	LANDLINE	ADDRESS
Central					
PC 3626 Mark Goulding	Cowbridge	mark.goulding@south-wales.pnn.police.uk		101	Cowbridge Police Station, Eastgate, Cowbridge. South Glamorgan CF63 1T
PC 4857 Suzette Williams	Pyle	Suzette.Williams@south-wales.pnn.police.uk	07584 883538	101	Pyle Police Station, Pyle Police Station, Brynteg Avenue, Pyle, Bridgend CF35 6BB
PC 3597 Gerard Mackay	Pyle	Gerard.Mckay@south-wales.pnn.police.uk	07805 301446	101	Pyle Police Station, Pyle Police Station, Brynteg Avenue, Pyle, Bridgend CF35 6BB
Northern					
PC 3520 Mike Perry	T. Green	Mike.Perry@south-wales.pnn.police.uk	07805 5301123	101	Talbot Green Police Station, Heol y Gyffraith, Talbot Green, CF72 8AJ
PC 3151 Julian Williams	Ton Pentre	Julian.Williams@south-wales.pnn.police.uk	07584 770458	101	Ton Pentre Police Station, Maindy Road, Ton Pentre, PENTRE, CF41 7HA
PC 748 Andrew Thomas	Cynon	andrew.thomas2@south-wales.pnn.police.uk		101	Aberdare Police Station, Cross Street , Aberdare, CF44 7EG
PC 4985 Neil Griffiths	Merthyr	neil.griffiths@south-wales.pnn.police.uk	07584 771220	101	Merthyr Police Station, Central Police Station, Swan Street, Merthyr Tydfil, CF47 8ES
Western					
PC 4643 Kevin Richards	Pontardawe	kevin.richards@south-wales.pnn.police.uk	07805 301570	101	Pontardawe Police Station, High Street, Pontardawe, West Glamorgan, SA8 4JL.,
PC 164 Phil Davies	Gower	Philip.Davies2@south-wales.pnn.police.uk	07805 301600	101	Mumbles Police Station, Newton Road, Mumbles, Swansea, West Glamorgan, SA3 4AR
PC 4756 Nathan Smith	Morrison	Nathan.Smith@south-wales.pnn.police.uk		101	Morrison Police Station, Sway Road, Morrison, Swansea, West Glamorgan, SA6 6HT
PC 4714 Dale Davies	P.Talbot	dale.davies@south-wales.pnn.police.uk		101	Port Talbot Police Station, Station Road, Port Talbot, SA13 1JB
DC 3427 Paul Harry	Cockett	Paul.Harry@south-wales.pnn.police.uk		101	Cockett Police Station, John Street, Cockett, Swansea, West Glamorgan, SA2 0FR
Eastern					
PC 642 Paul Tebbutt	Ely	Paul.Tebbutt@south-wales.pnn.police.uk		101	Whitchurch Police Station, 70 Merthyr Road, Whitchurch, Cardiff CF14 1DJ
Seconded					
PS Ian Guildford	CCW	I.Guildford@ccw.gov.uk	07748 037416	02920 772446	Rivers House, St Mellons Business Park, Fortran Road, St Mellons, Cardiff, CF3 0EY
PS Andrew Scourfield	FCW	andrew.scourfield@forestry.gsi.gov.uk	07867 940246	03000680229	Forestry Commission, Coed Y Cymoedd, Resolven, Neath, SA11 4DR
GWENT					
Officer	Station	EMAIL	MOBILE W	LANDLINE	ADDRESS
Caerphilly					
PC2005 Alan Tinsley	Risca	Alan.Tinsley@gwent.pnn.police.uk		101	Tredegar Street, Risca, South Wales, NP11 6YA
PC 1150 Mark Wilkinson	Bedwas	Jonathan.Wilkinson@gwent.pnn.police.uk		101	Church Street, Bedwas, South Wales, CF83 8EB
Blaenau Gwent					
PC 207 Ian Withers	Ebbw Vale	Ian.Withers@gwent.pnn.police.uk		101	Bethcar Street, Ebbw Vale, South Wales, NP23 6UY
PC 1494 Rob Heel	Abertillery	Rob.Heel@gwent.pnn.police.uk		101	Somerset Street, Abertillery, South Wales, NP13 1XX
PC 1416 Katie Williams	Brynmawr	Katherine.Williams@gwent.pnn.police.uk		101	Brynmawr Police Station, Somerset Street, Brynmawr, NP23 4YG
Monmouthshire					
PC 576 Maldwyn John	Abergavenny	Maldwyn.John@gwent.pnn.police.uk		101	Tudor Street, Abergavenny, South Wales, NP7 5YL
PC 2058 Peter Lewis	Chepstow	Peter.Lewis@gwent.pnn.police.uk		101	Chepstow Station, , Moor Street, Chepstow, South Wales, NP16 5XW
Newport					
PC 682 Anthony Williams	Alway/Llanmartin	Anthony.Williams@gwent.pnn.police.uk		101	Alway Police Station, Unit D, Alway Parade, Newport, South Wales, NP19 9NU
PC 580 Owen Davies	Newport Central	Owen.Davies@gwent.pnn.police.uk		101	Newport Central Station Police Station, 1-3 Cardiff Road, Newport, South Wales, NP20 2EH.
Torfaen					
PC 668 Mark Ruddick	Cwmbran	Mark.Ruddick@gwent.pnn.police.uk		101	Cwmbran Station, Tudor Road, Cwmbran, South Wales, NP44 3XH
Seconded					
PC 75 Robert Maddocks	Torfaen	Rob.Maddocks@torfaen.gov.uk		101	
DYFED POWYS					
Officer	Station	EMAIL	MOBILE W	LANDLINE	ADDRESS
Carmarthenshire					
PC 677 Adrian Ward	Llanelli	adrian.ward@dyfed-powys.pnn.police.uk		101	Waulnyrafon, Llanelli, Carmarthenshire, SA15 3AA
PC 935 Rhodri Treharne	Llandeilo			101	17/18 Carmarthen Road, Llandeilo, Carmarthenshire, SA19 6AN
PC 830 Vanessa Vaughan	Burry Port	vanessa.vaughan@dyfed-powys.pnn.police.uk		101	Burry Port Police Station, Sandfield Road, Burry Port, Carmarthenshire, SA16 0LH
Ceredigion					
PC 973 Hefin Jones	Aberystwyth	hefin.jones@dyfed-powys.pnn.police.uk		101	Aberystwyth Police Station, Boulevard Saint Briec Aberystwyth Ceredigion SY23 1PH
PC 916 Richard Marshall	Lampeter/Tregaron	richard.marshall@dyfed-powys.pnn.police.uk		101	Lampeter Police Station, High Street, Lampeter, Ceredigion, SA48 7BH.
Pembrokeshire					
PC 1025 Martin Morrell	Haverfordwest			101	Divisional Police Headquarters, P.O.Box 31, Haverfordwest, Pembrokeshire, SA61 1PF
PC 436 Chris Grayell	St Davids			101	St. David's Police Station, High Street, St Davids, Pembrokeshire, SA62 6SB
PC 10 Shaun Doble	Milford Haven/Tenby	shaun.doble@dyfed-powys.pnn.police.uk		101	Milford Haven Police Station Charles Street, Milford Haven, Pembrokeshire, SA73 2HP
PC 227 David Norman	Milford Haven	david.norman@dyfed-powys.pnn.police.uk		101	Milford Haven Police Station Charles Street, Milford Haven, Pembrokeshire, SA73 2HP
PC 1157 Kelly Jones	Fishguard	kelly.jones@dyfed-powys.pnn.police.uk		101	Fishguard Police Station, Brodog Lane, Fishguard, SA65 9NR.
Powys					
PC 221 Fean Thomas	Hay-on-Wye	fean.thomas@Dyfed-Powys.pnn.police.uk		101	Heol-y-Dwr, Hay-on-Wye, Powys, HR3 5AS
PC 594 Ryan Sweetman	Newtown	ryan.sweetman@dyfed-powys.pnn.police.uk		101	Park Lane, Newtown, SY16 1EN
PC 757 Jenny Lloyd	Newtown	jenny.lloyd@dyfed-powys.pnn.police.uk		101	Park Lane, Newtown, SY16 1EN
PC 118 Mike Hapgood	Ystradgynlais	michael.hapgood@dyfed-powys.pnn.police.uk		101	Station Road, Ystradgynlais, SA9 1DY
PC 862 Wayne Ballard	Llandrindod Wells	wayne.ballard@dyfed-powys.pnn.police.uk		101	High Street, Llandrindod Wells, Powys, LD16BG
PC 971 Ailsa Lawton	Llandrindod Wells	ailsa.lawton@dyfed-powys.pnn.police.uk		101	High Street, Llandrindod Wells, Powys, LD16BG
PCSO8087 Tom Milne	Welshpool			101	Welshpool Police Station, Welshpool Police Station Severn Road, Welshpool Powys SY21 7AR
Seconded					
PS 974 Matthew Howells	CCW	matthew.howells@Dyfed-Powys.pnn.police.uk	07976 060967	01267 226649	Dyfed Powys Police, PO Box 99 Llangunnor, Carmarthen SA31 2PF
NORTH WALES (All events must be brought to the attention of Sergeant Taylor for coordination.)					
Officer	Area	EMAIL	MOBILE W	LANDLINE	STATION
Western					
Pc 1402 Dave Owens	Anglesey	david.owens2@nthwales.pnn.police.uk			Valley, Trearddur Bay, Rhosneigr & Aberffraw Police Station, Lon Spencer, Valley LL65 3AD
Pc 2699 Dewi Evans	Gwynedd	dewi.evans@nthwales.pnn.police.uk			
PC 2376 Gemma Booth	Gwynedd South (Dolgellau)	Mike.owen@nthwales.pnn.police.uk			Barmouth Police Station, Barmouth, Gwynedd, LL42 1LU.
Pc 787 Mark Holland	Gwynedd Caernarfon / Bangor	Mark.holland@nthwales.pnn.police.uk			Caernarfon Police Station
Pc 280 Dewi Roberts	Gwynedd (LLeyn)	Dewi.roberts.280@nthwales.pnn.police.uk			Nefyn Police Station, Nefyn, Gwynedd.
Pc 2661 Dylan Jones	Gwynedd Blaenau Ffestiniog/Bala	Dylan.Jones3@nthwales.pnn.police.uk			Blaenau Ffestiniog
Central					
Pc 1602 David Hall	Denbighshire (Llangollen)	Neil.Davies@nthwales.pnn.police.uk			Llangollen Police Station, Llangollen, Denbighshire, LL20 8PW.
Pc 1417 Mike Butlin	Denbighshire	michael.butlin@nthwales.pnn.police.uk			Ruthin Police Station
Eastern					
Pc 1952 Allen	Flintshire Mostyn	david.allen@nthwales.pnn.police.uk			Mostyn
Pc 2531 Colin Oare	Flintshire Holywell/Greenfield	Colin.Oare@nthwales.pnn.police.uk			Mostyn Police Station
PC 1955 Gareth FERGUSON	Buckley Police Station Eastern Division	gareth.ferguson@nthwales.pnn.police.uk			Buckley Police Station
Pc 2394 Paul Davies	Wrexham (town)	Paul.davies@nthwales.pnn.police.uk			Wrexham Police Station, Bodhyfryd, Wrexham, LL12 7BW
Pc 1381 Mike Howell	Wrexham (south rural)	Michael.howell@nthwales.pnn.police.uk			Chirk Police Station, Holyhead Road, Chirk, Wrexham, LL14 5HF
Pc 2499 Gary Edwards	Wrexham Acton/Borras	Gary.edwards2@nthwales.pnn.police.uk			Wrexham Police Station
Seconded					
Sgt 985 Rob Taylor	CCW	Rob.taylor@nthwales.pnn.police.uk		01745 539187	Air Operations Unit, Rhuddlan
Pc 1847 Eryl Lloyd	Environment Agency Wales	Eryl.Lloyd@nthwales.pnn.police.uk		01248 484090	Environment Agency Wales, Parc Menai, Bangor, Gwynedd

Teitl: Gweithdy Academyddion Partneriaeth Bioamrywiaeth Cymru 2012

***Cynhyrchwyd gan: Tracey Lovering, Cyngorydd Ecosystemau PBC,
Tim Cymorth PBC***

Y Cefndir/Cynnydd

Dros y flwyddyn diwethaf mae PBC wedi gweithio gyda Chanolfan Ymchwil Amgylcheddol Cymru i nodi cyfranogwyr posibl at waith PBC, er mwyn cynyddu'r gynrychiolaeth academiaidd ar ein Grwpiau Ecosystemau, y Grŵp Rhywogaethau Goresgynnol Tramor a'n Grŵp Arbenigol Rhywogaethau.

Byddai gwell cysylltiadau ag ymchwil academiaidd gyfredol o fudd mawr i broses y Cynllun Gweithredu Bioamrywiaeth drwy ddarparu'r wybodaeth ddiweddaraf o ran cyngor rheoli, awtecoleg, dulliau arolygu, ymatebion i newid hinsawdd ac ati. Gofynnwyd hefyd i'r grwpiau roi gwybodaeth yn gyson i Lywodraeth Cymru am anghenion a blaenoriaethau ymchwil y gellir eu bwydo drodd i DEFRA, a gallai academyddion helpu'n fawr yn y cyswllt hwn.

Cynllun/Cynigion

Nodau:

1. Bydd cynrychiolwyr academiaidd PBC yn deall sut y gallant gyfrannu at ein gwaith drwy alluogi cysylltiadau ymchwil â sefydliadau/cyrrff o Gymru, y DU a rhai rhyngwladol; ac yn benodol byddant yn cytuno i arwain gwaith blaenoriaeth yn ymwneud ag ateb anghenion ymchwil/bylchau tystiolaeth a nodwyd gan grwpiau cynghori PBC.
2. Bydd PBC yn magu dealltwriaeth o sut y gall ein gwaith tystiolaeth gyfrannu at ddatblygiadau ymchwil ehangach yng Nghymru, y DU a thramor; i atgyfnerthu a meithrin cysylltiadau a thrwy hynny sicrhau fod ymchwil bioamrywiaeth ac ecosystemau Cymru yn ychwanegu gwerth at y gronfa dystiolaeth sy'n sail i waith datblygu polisi.

Canlyniadau a Awgrymir:

- 1) Fod cynrychiolwyr academiaidd PBC yn deall sut y gallant gyfrannu at waith PBC a sut y gall y gwaith hwn ddylanwadu ar y ffordd y mae Llywodraeth Cymru (a'r Corff Sengl arfaethedig) yn rhoi Rhaglen Cymru Fyw ar waith;
- 2) Bydd academyddion yn ystyried anghenion ymchwil PBC cyn y gweithdy ac yn cyflwyno awgrymiadau ar sut y gallai mecanweithiau/rhaglenni ymchwil posibl/presennol/newydd ddiwallu anghenion yn llwyr neu'n rhannol; darparu cysylltiadau ag ymchwil berthnasol; a chyfluoedd integreiddio i'r dyfodol e.e. prosiectau ymchwil i fyfyrwyr neu leoliadau/secondiadau i fyfyrwyr o fewn partner sefydliadau PBC;
- 3) nodi a chytuno ar arweinwyr i feysydd ymchwil neilltuol ar ran PBC o blith cronfa academiaidd bresennol PBC, a drafftio rhaglen gwaith academiaidd PBC 2012-13;

4) cytuno i gyhoeddi bylchau tystiolaeth/anghenion ymchwil ar wefan y Ganolfan Ymchwil Amgylcheddol a PBC;

5) cynrychiolwyr academiaidd PBC i godi ymwybyddiaeth ymysg y gymuned academiaidd ehangach o'r blaenoriaethau ymchwil a nodir gan PBC, i sefydlu cysylltiadau rhwng Grwpiau PBC a sefydliadau yng Nghymru, y DU ac yn rhyngwladol;

6) amlygu i Lywodraeth Cymru fylchau ymchwil sy'n dal i fodoli a allai effeithio ar ddatblygu a chyflawni Rhaglen Cymru Fyw Llywodraeth Cymru, sy'n ceisio ymgorffori dull rheoli ar lefel ecosystemau, a sicrhau statws cadwraeth ffafriol i gynefinoedd a rhywogaethau Atodiad 1 a 2 ac Adran 42;

7) cytuno ar ddull i alluogi academyddion PBC i gynnal ei gilydd a chysylltu ar draws grwpiau cynghori PBC a chynnal cyswllt/cael cymorth gan Dîm Cymorth PBC. Byddai modd gwneud hyn drwy'r Ganolfan Ymchwil Amgylcheddol.

Canlyniadau a Awgrymir (i gytuno arnynt yn y gweithdy)

1. Cynhyrchu cofrestr o/adroddiad am fylchau tystiolaeth/anghenion ymchwil ar wefan y Ganolfan Ymchwil Amgylcheddol a PBC.
2. Cynhyrchu cofrestr o Ymchwil Bioamrywiaeth Cymru a'i diweddaru'n flynyddol (yn cynnwys ymchwil gan brifysgolion, asiantaethau Llywodraeth, cyrff anllywodraethol ac ati). Efallai fod hyn yn cael ei wneud i raddau ond nid yw mwy na thebyg yn cynnwys yr asiantaethau i gyd nac ymchwil gan gyrff anllywodraethol.
3. Cynhyrchu rhaglen gwaith academiaidd PBC 2012-13.

Gweithredu a Geisir

- Cymeradwyo inni gario ymlaen fel yr awgrymwir uchod

IE/NA

GRŴP LLYWIO PBC 17
PAPUR I'W NODI D: ATODIAD 01
10^{fed} Gorffennaf 2012

RHAGLEN GWEITHDY ACADEMYDDION PBC 2012

11 Medi 2012, De Cymru (Ileoliad i'w gadarnhau)

10:00 **Te a choffi** ar gael

10:30 **Croeso a Chyflwyniad i'r gweithdy**
Nodau a'r amcanion a ddymunir

10:45 **Cyflwyniad i** strwythur, llywodraethu a rôl PBC
Cyflwyniad i Raglen Cymru Fyw Llywodraeth Cymru
Cwestiynau: *Beth yw'r cysylltiadau rhwng LIC a PBC? Ble ddylen nhw/allen nhw fod?*

11:15 **Cyflwyniad i fywyd Academaidd:** Academyddion i rannu beth sy'n ofynnol i gynnal prosiect ymchwil ar wahanol lefelau academaidd e.e. prosiectau MSc, PHDs, ymchwil ôl-ddoethuriaeth ac ati. Ystyried amseriad a hyd prosiectau academaidd; sut y cânt eu hariannu ac ati. Sut gall prosiectau gyflawni gwaith PBC?

11:45 **Sesiwn Gweithdy:** Trafod sut y gallai PBC gau bylchau tystiolaeth presennol drwy weithio gyda sefydliadau academaidd a sicrhau cysylltiadau priodol. Y cyfranogwyr i rannu'n is-grwpiau i ystyried bylchau tystiolaeth o dan 4 thema fras:

1. Yn ymwneud yn benodol â bioamrywiaeth: dirywiad rhywogaethau a chynefinoedd; rhywogaethau wedi'u gwasgaru; geneteg; darnio; gwyddoniaeth ar raddfa tirwedd; athreiddedd; rheoli cynefinoedd
2. Bioamrywiaeth ac iechyd ecosystemau, a gwasanaethau ecosystem
3. Newid yn yr hinsawdd, ymaddasu a lliniaru
4. Llygredd; ewtroffigedd, nitrogen atmosfferig ac ati.

12:30/12:45 **CINIO**

13:30 **Rhannu llinynnau'r trafodaethau a'r canlyniadau**

14:00 **Dychwelyd i'r grwpiau thematig i bennu a chytuno ar arweinydd** i feysydd ymchwil neilltuol ar ran PBC a rhaglen waith i'r grŵp – cytuno ar y bylchau sy'n weddill y rhoddir blaenoriaeth iddynt

14:30 **Rhannu cytundebau a meysydd gwaith arweiniol ar draws y grwpiau;** ystyried cyfleoedd i lunio cysylltiadau. Datblygu rhaglen waith i academyddion PBC 2012-13.

15:10 **Cytuno ar y bylchau blaenoriaeth sy'n weddill.** Eu darparu i Lywodraeth Cymru iddi eu hystyried.

15:20 **Edrych eto ar y canlyniadau a ddymunir** er mwyn gytuno drwy gonsensws. Pennu arweinydd i'r cofrestr ymchwil.

15:40 **Cytuno sut y gall academyddion PBC gysylltu â'i gilydd ar draws grwpiau cynghori PBC a chael cymorth**

16:00 **Ymadael**