



Adroddiad ar Weithredu Partneriaeth
Natur Sir Gaerfyrddin
Ionawr - Rhagfyr 2023

Partneriaeth Natur
SIR GŶR • CARMARTHENSHIRE
Nature Partnership



Rhagarweiniad

Mae [Partneriaeth Natur Sir Gaerfyrddin](#) (CNP) yn grŵp o fwy na 20 o sefydliadau. Mae Partneriaeth Natur Sir Gaerfyrddin, a sefydlwyd ym 1998, yn cynnwys nifer o bartneriaid sydd â gwybodaeth, profiad a brwdfrydedd helaeth ynghylch bioamrywiaeth y sir. Mae'r Bartneriaeth yn unigryw i'n hardal ac mae'n bosibl iddi ddarparu'r unig gyfle lleol i sefydliadau, ecolegwyr a chofnodwyr cadwraeth rwydweithio, rhannu profiadau a datblygu prosiectau ar y cyd, a hynny dros gyfnod o 20 mlynedd. Mae'r sefydliadau cadwraeth unigol yn y Bartneriaeth, yn creu sbectrwm eang o arbenigedd ar ystod eang o rywogaethau a chynefinoedd (gan gynnwys ein bywyd gwylt mwyaf a lleiaf adnabyddus).

Mae Sir Gaerfyrddin yn cynnal cymysgedd cyfoethog o wahanol [gynefinoedd](#) sy'n ffurfio ein tirweddau, y dylanwadwyd ar y rhan fwyaf ohonynt gan hanes hir o weithgarwch dynol ac arferion rheoli tir. Pa un a ydynt dros ardaloedd mawr neu fach, mae pob un o'n cynefinoedd amrywiol, a'r rhywogaethau sy'n byw ynddynt, yn ychwanegu at gyfoeth bioamrywiaeth yn Sir Gaerfyrddin. Maent i gyd yn cyfrannu i'n profiad o fyw yma a hefyd i economi'r sir, i iechyd a llesiant ein dinasyddion, i'r ddarpariaeth bwyd, dŵr ac aer glân ac i'n diwylliant lleol. Mae amgylchedd naturiol iach yn rhan hanfodol o Sir Gaerfyrddin gynaliadwy, gadarn ac unigryw.

Fodd bynnag, nodwyd yn adroddiad [Sefyllfa Byd Natur: Cymru 2023](#) fod newid sylweddol wedi bod ym mywyd gwylt Cymru yn ystod y degawdau diwethaf, a bod tystiolaeth o ddirywiad cyffredinol yn yr amrywiaeth o rywogaethau ac yn hyd a lled cynefinoedd naturiol a lled-naturiol. Mae'r [Adroddiad ar Gyflwr Adnoddau Naturiol](#) (SoNaRR 2020) a gyhoeddwyd gan Gyfoeth Naturiol Cymru yn cydnabod cymhlethdod manylion yr asesiad bioamrywiaeth sydd yn yr adroddiad, ynghyd â nodi bod "y duedd gyffredinol yn un o ddirywiad difrifol, gan adlewyrchu'r sefyllfa fyd-eang ac argyfwng byd natur a gydnabyddir yn rhyngwladol". Gwir y gair yn Sir Gaerfyrddin.

Ar ôl i'r Senedd ddatgan Argyfwng Natur yng Nghymru 2021 a chydnabod bod cysylltiad annatod rhwng yr argyfyngau natur a hinsawdd, gwnaeth Sir Gaerfyrddin yr un peth yn 2022. Hefyd yn 2022, ymgymerodd Gweinidog Llywodraeth Cymru dros Newid yn yr Hinsawdd, gan weithio gyda grŵp o arbenigwyr ac ymarferwyr allweddol, ag '[Archwiliad Dwfn Bioamrywiaeth](#)' i ddatblygu cyfres o gamau gweithredu ar y cyd y gallwn eu cymryd yng Nghymru i gefnogi adferiad byd natur. Dewiswyd y targed '30x30' fel ffocws strategol ac mae'n cyfeirio at warchod, a rheoli'n effeithiol o leiaf 30% o'n tir, dŵr croyw a môr ar gyfer natur erbyn 2030, drwy wella cyflwr, cysylltedd a gwydnwch safleoedd gwarchoddedig, ardaloedd dynodedig a meysydd allweddol eraill sy'n sicrhau canlyniadau bioamrywiaeth. Nododd argymhelliad allweddol yn yr Archwiliad Dwfn yr angen am feithrin gallu, newid ymddygiad a chodi ymwybyddiaeth a datblygu sgiliau ar draws y sector.

Cydnabuwyd Partneriaethau Natur Lleol (LNPs) fel rhwydwaith allweddol wrth gefnogi gweithredu partneriaeth gydweithredol ar gyfer adferiad natur ar lefel leol a'r bwriad yw darparu cyllid i gefnogi Partneriaethau Natur Lleol yng Nghymru. Cydnabyddir y bydd adferiad byd natur yn gofyn am ddull cymdeithas gyfan i gyflawni ar gyfer natur ac ar gyfer pobl.

Mae 30 x 30 yn un o 23 o dargedau a oedd yn rhan o Fframwaith Bioamrywiaeth Fyd-eang newydd y cytunwyd arno yn y 15fed [Cynhadledd y Partïon](#) i Gonfensiwn y Cenedloedd Unedig ar Amrywiaeth Fiolegol (COP 15) ym mis Rhagfyr 2022. Mae Fframwaith Bioamrywiaeth Fyd-eang Kunming-Montreal Ôl 2020 yn datgan yr ymrwymiad i roi bioamrywiaeth y byd ar lwybr at adferiad erbyn 2030. Bydd cynnydd tuag at dargedau cenedlaethol yn cael ei adolygu yn COP16 yn 2024.

Bydd hyn i gyd yn y pen draw yn dylanwadu ar ein gwaith ar lefel leol, gan gynnwys diweddaru a chyflawni Cynllun Adfer Natur Sir Gaerfyrddin.

Mae adroddiad rhynglywodraethol 2019 (asesiad **IPBES** 2019) hefyd wedi dangos y gydberthynas gref rhwng newid yn yr hinsawdd, colli bioamrywiaeth a llesiant dynol. Dylai unrhyw fframwaith lleol i fynd i'r afael â newid hinsawdd ystyried yr effaith ar fioamrywiaeth Sir Gaerfyrddin ac ystyried hefyd sut gall ein hamgylchedd naturiol helpu gyda lliniaru ac addasu i newid hinsawdd. Ni allwn ddatrys bygythiadau newid hinsawdd wedi'u peri gan fodau dynol a cholli bioamrywiaeth ar eu pen eu hunain. Rydyn ni naill ai'n datrys y ddau neu ddim un ohonynt.

Mae gwaith y partneriaid, a'r prosiectau maent yn ymgymryd â nhw, yn arwain at ganlyniadau sy'n helpu i warchod a gwella ein hamgylchedd naturiol, ac yn aml at fanteision lawer sy'n gwella llesiant y bobl sy'n byw yma. Mae eu gwaith yn cyfrannu at amcanion a chanlyniadau nifer o gynlluniau cenedlaethol a lleol, sydd â nodau ar gyfer yr amgylchedd naturiol. Y rhain yw [Cynllun Adfer Natur Sir Gaerfyrddin](#) sy'n cyfrannu at y strategaeth fioamrywiaeth genedlaethol a'r cynllun gweithredu dros Gymru sy'n gweithio tuag at wrthdroi'r dirywiad mewn bioamrywiaeth yng Nghymru a gwella cadernid ein hecosystemau. Mae Cynllun Gweithredu Adfer Natur Sir Gaerfyrddin yn canolbwyntio ar wydnwch ecolegol ac mae cysylltedd yn thema ganolog iddo. Mae hyn yn rhan o weledigaeth i adfer a chreu rhwydweithiau o gynefinoedd sydd wedi'u cysylltu'n well o fewn y sir.

Hefyd mae [Bil yr Amgylchedd \(Cymru\) 2016](#) yn pennu dyletswydd i gynllunio a rheoli ein hadnoddau naturiol. Mae hyn yn cynnwys dyletswydd i'w gwneud yn ofynnol i'r holl gyrrff cyhoeddus, wrth iddynt arfer eu swyddogaethau, geisio 'cynnal a gwella bioamrywiaeth' pan fo hynny'n rhan o'u swyddogaethau cymwys a cheisio 'hyrwyddo cadernid ecosystemau'. Mae'r Cyngor wedi paratoi Blaen-gynllun i ddangos sut y bydd yn ymgorffori'r ddeddfwriaeth hon wrth ddarparu ei wasanaethau, ac adroddwyd ynghylch hyn i Lywodraeth Cymru.

Mae Partneriaethau Natur Lleol yn ddull cyflawni allweddol sy'n gallu helpu i ddarparu ffocws lleol a chyflawni'r holl nodau hyn. Yn 2023 drafftwyd adroddiad Sefyllfa Byd Natur ar gyfer Sir Gaerfyrddin a bydd yn cael ei gyhoeddi yn ystod hanner cyntaf 2024.

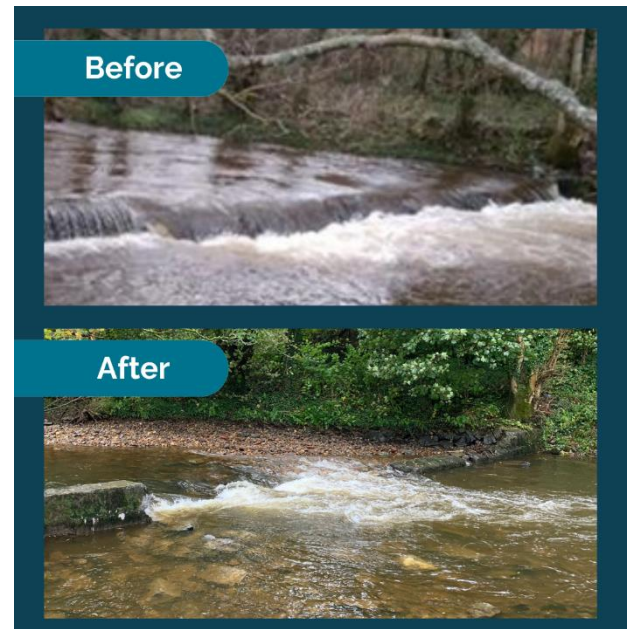
Gall pobl leol wneud gwahaniaeth hefyd ac mae gan yr holl bartneriaid rôl i'w chwarae o ran codi ymwybyddiaeth a gweithio gyda chymunedau ar brosiectau sy'n fanteisiol i fioamrywiaeth - a'r bobl sy'n cymryd rhan ynddynt.

Crynodeb yw hwn o rai o gyflawniadau'r partneriaid yn 2023, a hynny gan gydweithio'n aml, o ran gwarchod a gwella'r ystod helaeth o gynefinoedd a rhywogaethau sydd yn Sir Gaerfyrddin.

PARTNERIAETH NATUR SIR GAERFYRDDIN



Mae Ymddiriedolaeth Afonydd Gorllewin Cymru, gyda chymorth Cyfoeth Naturiol Cymru, Cymdeithas Bysgota Rhydaman a'r Cylch a thirfeddiannwr, wedi cael gwared ar gored a oedd yn caethiwo cynefin ac yn amharu ar ddyfnder naturiol, llif a symudiad graean a physgod ar Afon Lluchwr yn Sir Gaerfyrddin. Mae hyn yn rhan o'n rhaglen ehangach o waith i adfer llif naturiol afonydd a llwybrau pysgod yn y Sir, yn dilyn cael gwared ar chwe chored arall yn nalgyloch Lluchwr yn y 2 flynedd ddiwethaf, a sawl llwybr pysgod.



Mae Tîm Cadwraeth **Gwasanaeth Hamdden Awyr Agored** Cyngor Sir Caerfyrddin wedi derbyn cyllid gan Grant Buddsoddi mewn Coetir (TWIG) Llywodraeth Cymru ar gyfer Gwarchodfa Natur Leol Ynysdawela (GNL) ym Mrynaman Uchaf.

Mae dyfarnu'r arian hwn wedi golygu bod contractwyr ar y safle yn cael gwared ar seilwaith segur, gwella mynediad a gwneud mân waith rheoli cynefinoedd.

Mae arolygon ecolegol sy'n edrych yn benodol ar Anifeiliaid di-agswrn-cefn a ffyngau wedi datgelu rhywogaethau newydd i Gymru, gan gynnwys y chwilen *Stenus kiesenwetteri*.

Mae defnydd cyfrifol o'r coetir gan drigolion lleol wedi cynyddu ers i'r gwaith adfer ddechrau. Mae llawer mwy o waith wedi'i gynllunio ar gyfer 2024.

Mae gwaith rheoli cynefinoedd yn parhau ar draws y pum Gwarchodfa Natur Leol arall yn amrywio o glirio Rhafnwydden y Môr a *Japanese Rose* i reoli pyllau a pharatoi ar gyfer ailgyflwyno, Penigan y Porfeydd, (*Dianthus armeria*) i leoliad arfordirol.

Roedd cyllid gan grant [Lleoedd Lleol i Natur Llywodraeth Cymru](#) wedi galluogi creu gwelyau blodau brodorol ar hyd ffordd gyswllt arfordirol Llanelli ac roeddent yn boblogaidd gyda phobl leol ac ymwelwyr fel ei gilydd.



Mae ystâd y Weinyddiaeth Amddiffyn ym Mhentywyn yn cynnwys SoDdGA Talacharn - Twyni Pentywyn. Yma mae rheolaeth gan y **Sefydliad Seilwaith Amddiffyn** wedi tynnu 5 Ha o Helygen y Môr (*Hippophae rhamnoides*) - prysgwydd ymledol yn bennaf o dwyni SoDdGA/ACA.

Ym Maes Arfau Awyr Traeth Pentywyn, sy'n cynnwys Safle o Ddiddordeb Gwyddonol Arbennig (SoDdGA) Arfordir Pen-bre, mae 10 Hectar o brysgwydd ymledol o gynefin twyni/morfa heli SoDdGA/ACA wedi'i dorri. Yn ogystal, mae defnydd chwynladdwr wedi'i dargedu wedi rheoli aildyfiant Helygen y Môr o ardaloedd tynnu prysgwydd 2021/22. Mae glaswelltir twyni wedi'i reoli trwy dorri a chasglu ar sail rota.



Er mai rheoli cofnodion biolegol yn bennaf yw gwaith **Canolfan Wybodaeth Bioamrywiaeth Gorllewin Cymru**, rydym yn parhau i hyrwyddo cofnodi biolegol trwy weithgareddau, ein gwefan a chyfryngau cymdeithasol. Cynyddodd cofnodion Sir Gaerfyrddin yn ystod 9 mis cyntaf 2023 tua 60,000 ar draws yr holl brif dacsonomi.

Hyd yn hyn yn 2023 rydym wedi cynnal pedwar diwrnod cofnodi ar safleoedd yn Sir Gaerfyrddin gan ddod â staff ac Is-gofnodwyr y sir ynghyd ar dir preifat gyda chaniatâd y tîrfeddianwyr yn: Halfway, Cil-y-cwm, Llanarthne a Llandowror. Dau ddigwyddiad prysur oedd Bioblitz WWT yn Llanelli y cawsom ein gwahodd iddo a'n Fforwm Cofnodwyr blynyddol, a gynhaliwyd ym mis Mawrth yn PCYDDS, Llanbedr Pont Steffan.



Mae staff Canolfan Wybodaeth Bioamrywiaeth Gorllewin Cymru wedi ymgysylltu â sawl grŵp yn y sir. Mae Energy Local Capel Dewi wedi derbyn hyfforddiant mewn cofnodi ac adnabod planhigion i gynorthwyo eu rhaglen monitro ymylon ffyrdd ac rydym yn cefnogi Grŵp Dolydd Sir Gaerfyrddin a'i brosiect Chwilfa Fawr y Dolydd. Mae dau berson yn Sir Gaerfyrddin wedi manteisio ar ein cynnig i fenthyc offer, benthyca trapiau gwyfynod a chamerau llwybr.

Gydag arian grant gan Lywodraeth Cymru bu **Cyngor Sir Caerfyrddin** yn gweithio gyda chontractwr lleol i greu bwnd mawn cyfuchlin arall ar gors Figyn, ger Llanfynydd.

Mae cyforgors yr iseldir yma yn ddwfn iawn yn y canol (tua 11 m) ond mae tynnu mawn yn y gorffennol a chloddio ffos wedi golygu bod y dŵr yn draenio tua'r dwyrain allan o'r gors. Mae'r ffos wedi'i hargáu gan greu 'bondiau' o fawn, arafu dŵr ffo ac o dan yr wyneb, a chodi'r lefel trwythiad yn nes at y llystyfiant ar yr wyneb fel bod mawn yn gallu ffurfio eto.



Cyfatebiaeth dda yma yw bath gyda'r tap yn rhedeg. Mae'r gors cyn-adfer fel bath heb y plwg i mewn, ac mae'r dŵr yn llifo allan o'r twll plwg gan achosi i'r gors sychu a diraddio. Mae byndiau cyfuchlin yn cyfateb i roi plwg yn y gors. Mae'r storfa ddŵr yn y baddon (cors) yn cynyddu wrth i lefel y dŵr godi y tu ôl i'r bwnd.

Gall mawn 'gweithredol' storio Carbon a gweithredu fel sbwng, gan arafu'r broses o golli dŵr – maen nhw hefyd yn un o'n cynefinoedd bywyd gwyllt pwysicaf ac mae eu hadfer yn flaenoriaeth yng Nghymru.

Mae'n debyg mai un o uchafbwyntiau gorau gwarchodfeydd **Ymddiriedolaeth Natur De a Gorllewin Cymru** yn Sir Gaerfyrddin oedd cael pori ar y gors orllewinol yng Ngwarchodfa Natur Genedlaethol/Ardal Cadwraeth Arbennig Cors Goch. Talodd cyllid a dderbyniwyd gan Gronfa Dreftadaeth y Loteri Genedlaethol am ffensys newydd a chorlan gadw ar gyfer llwytho gwartheg yn ddiogel, ochr yn ochr â chlirio prysgwydd a thorri a chasglu'r *Molinia* sydd wedi gordyfu [glaswellt heb ei dorri o gwmpas yr amser gwair gorau yng nghanol yr haf (tua mis Gorffennaf)]. Roedd y buchod yno drwy'r haf a gwnaethant waith gwych o fynd i'r afael ag aildyfiant prysgwydd a chadw'r llystyfiant ar agor. Mae'n ymddangos bod Morgrugyn y Gors Ddu (*Formica picea*), un o rywogaethau mwyaf arbennig y safle, yn manteisio'n llawn ar uchder byrrach y *Molinia*. Gosodwyd ffynhonnau trochi ar draws y gors ac rydym yn casglu data fel y gallwn ddeall yr hydroleg yn well a gwneud penderfyniadau gwybodus ar sut i ddal dŵr ar y gors am gyfnod hwy.

Gyda chymorth [Grant Lleoedd Lleol ar gyfer Natur Llywodraeth Cymru](#), trwy Bartneriaeth Natur Sir Gaerfyrddin, rydym hefyd wedi cloddio cyfres o byllau bach yng Ngwarchodfa Natur Genedlaethol Carmel. Trawsnewid cornel cae lle mae brwyn a phrinder rhywogaethau n wlyptir bach. Hefyd yng Ngharmel cawsom flwyddyn a dorrodd record ar gyfer niferoedd Tegeirianau Llydanwyrdd, tua 1800, gosodwyd 135 metr o wrych, a gosodwyd wyth cerflun bywyd gwyllt cerfiedig.



Mae gan **Plantlife** un o'i ddwy warchodfa natur Gymreig yn Sir Gaerfyrddin: Cae Blaen-dyffryn, ychydig i'r de o Lamed. Eleni roedd ein cyfrif tegeirianau ar y warchodfa natur (sef Safle o Ddiddordeb Gwyddonol Arbennig (SoDdGA) oherwydd ei nodweddion glaswelltir a thegeirianau) bron iawn yn 3000 o bigau i gyd ar gyfer Tegeirianau Llydanwyrdd a Thegeirianau Llydanwyrdd Bach (*Platanthera chlorantha* and *bifolia*) - diolch yn fawr i'r holl wirfoddolwyr a helpodd gyda'r cyfrif. Rydym hefyd wedi bod yn gweithio gyda ffermwyr yn y dirwedd o amgylch y warchodfa natur i ddeall mwy am y cynefinoedd a busnesau fferm yn yr ardal, i ddarganfod lle mae cyfleoedd i weithio mewn partneriaeth ar gyfer adferiad natur. Mae'r gwaith cyswllt fferm wedi'i wneud gan ein cynghorydd amaethyddol, Hywel Morgan. Yn ogystal, ym mis Medi 2023, dechreuodd ein prosiect a gefnogir gan y Gronfa Rhwydweithiau Natur, [Glaswelltiroedd Gwydn](#). Bydd y prosiect hwn yn ariannu adfer cynefinoedd ar Gae Blaen-dyffryn ac o'i hamgylch tan fis Mawrth 2026, yn ogystal ag mewn lleoliadau eraill ledled Cymru (a allai gynnwys safleoedd pellach yn Sir Gaerfyrddin, yn dibynnu ar ganlyniad ein proses llunio rhestr fer). Rydym wedi recriwtio tri aelod newydd o staff i'r tîm, gan gynnwys Lawrence Harris o Sir Gaerfyrddin sy'n ymuno â ni fel un o'n Swyddogion Prosiect.



Mae tîm gwirfoddolwyr **Gwarchod Glöynnod Byw** wedi bod yn weithgar iawn unwaith eto ac wedi gwneud 140 diwrnod o waith gwirfoddol yn y sir, a drefnwyd gan Richard Smith (sydd hefyd yn wirfoddolwr). Sir Gaerfyrddin yw'r fwyaf a'r mwyaf canolog o ranbarth De Cymru yr ydym yn ei gwmpasu ac mae ganddi rai o'r poblogaethau gorau o rywogaethau glöyn byw â blaenoriaeth yng Nghymru yr ydym yn gweithio â nhw, yn enwedig Britheg y Gors (*Euphydryas aurinia*) - rhywogaeth o borfa Rhôs lle nad oes defaid yn pori) a Brithribin Brown (*Thecla betulae* - rhywogaeth o wrychoedd a chanopi coed).

Y gaeaf yw'r amser naturiol i gynnal arolwg o wyau'r Brithribin Brown ar egin y ddraenen ddu ifanc – unwaith y bydd y dail wedi disgyn. Ffustio gwrychoedd yn ormodol â pheiriant yw'r prif fygythiad i'r wyau - unwaith y bydd egin yn cael ei dorri, bydd wyau'n darfod, a gall rhywogaethau ddiflannu'n lleol ymhen ychydig flynyddoedd. Felly mae amser yn cael ei dreulio ar ddiwedd yr haf/hydref yn siarad â thirfeddianwyr am effeithiau ffustio mecanyddol. Mae cynnydd da wedi'i wneud o amgylch Llandeilo lle mae poblogaeth Tywi a oedd unwaith yn eang ei dosbarthiad wedi lleihau yn ystod y degawd diwethaf. Mae nifer o dyddynwyr preifat a ffermwyr wedi ymuno â ni erbyn hyn, yn ogystal â'r Ymddiriedolaeth Genedlaethol yn Ninefwr a Choleg Sir Gâr yn Fferm



Gelli Aur. Mae Asiantaeth Cefnffyrdd De Cymru wedi bod o gymorth mawr gyda phlannu mwy o ddrain duon a llai o reolaeth ar hyd coridor yr A40T.

Cliriwyd mieri ymledol mewn cwpl o safleoedd rhag mygu'r ddraenen ddu.

Rydym newydd ddechrau'r arolygon wyau Brithribin Brown yn gynnar eleni, er mwyn rhoi gwell sylw i safleoedd newydd o amgylch Llandeilo a mwy o amser i drafod rheolaeth gan ddefnyddio ein contractwr o Sir Gaerfyrddin yn ystod misoedd y gaeaf i ddod.

O ganlyniad i arolygon a drefnwyd o Fritheg y Gors ym mis Mehefin, gwelwyd bod y rhywogaeth yn dal i fodoli mewn o leiaf 7/12 o safleoedd yr ymwelwyd â nhw yn y sir. Cynhyrchodd dau o'r safleoedd gofnodion newydd o'r gwyfyn Coedwig las llachar sy'n anodd iawn dod o hyd iddo— rhywogaeth arall â blaenoriaeth yng Nghymru.

O ganol mis Awst i ddiwedd mis Medi, fe wnaethom ganolbwyntio'n bennaf ar chwilio am weoedd lindysyn Britheg y Gors, sydd, o'u canfod, yn cadarnhau eu bod yn bridio. Arolygwyd pedwar deg pump o safleoedd, gan ddod o hyd i bron i 800 o weoedd, gan gynnwys safleoedd ychydig dros y ffin yng Nghastell-nedd Port Talbot ac Abertawe. Buom hefyd yn cydweithio ag Amanda Evans o brosiect Mynydd Mawr y cyngor sir, gan ddarparu cyngor a phrofiad bob ffordd.

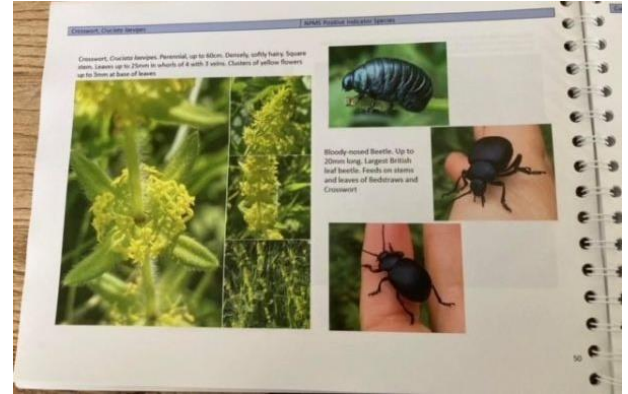
Mae cyllid gan [Grant Lleoedd Lleol ar gyfer Natur Llywodraeth Cymru](#), trwy Bartneriaeth Natur Sir Gaerfyrddin yn cefnogi'r gweithgareddau hyn. Fodd bynnag, mae llawer yn ddyledus i'n tîm gwirfoddol ymroddedig.



Mae gan [Grŵp Dolydd Sir Gaerfyrddin](#) dros 100 o aelodau bellach. Yn 2023, cafwyd dau gyfarfod dan do a fynychwyd yn dda, a oedd yn cynnwys sgrysiâu difyr, gan gynnwys ar dechnegau rheoli i wella bioamrywiaeth, a phrosiect glaswelltir Plantlife yng Nghymru. Rydym yn nhrydedd flwyddyn y prosiect [Chwilfa Fawr y Dolydd](#). Mae hyn wedi arwain at filoedd o gofnodion newydd ledled y DU, ac mae gan ei Grŵp Facebook dros 500 o aelodau a dros 2500 o ddilynwr.

Bydd cofnodion a gyflwynir i Chwilfa Fawr y Dolydd yn cael eu dadansoddi i asesu nifer y cyfranogwyr, cwmpas daearyddol, mathau o laswelltir a chwiliwyd, ystod a nifer y rhywogaethau planhigion y daethpwyd ar eu traws a chyfrannau'r rhywogaethau dangosol cadarnhaol a negyddol fesul ardal chwilio. Unwaith y bydd dadansoddiad Chwilfa Fawr y Dolydd wedi'i gwblhau, bydd y cofnodion a gyflwynir yn cael eu hanfon ymlaen i'r ganolfan cofnodi amgylchedd lleol (LERC) berthnasol fel y gellir gwneud y defnydd mwyaf posibl o'r data a gasglwyd. Lluniodd Laura Moss sy'n arwain ar Chwilfa Fawr y Dolydd ac Andrew Martin ganllaw defnyddiol iawn i bobl sy'n cymryd rhan yn y Chwilfa. Mae'n cynnwys planhigion dangosydd glaswelltir ynghyd â rhai o'u rhywogaethau cysylltiedig. Mae'r canllaw hwn wedi bod yn boblogaidd gydag aelodau.

Mae aelodau'r Grŵp Llywio hefyd wedi cynnal treial rhagarweiniol ar raddfa fach o gynaeafu hadau gan ddefnyddio gwactod dail – mae hyn ar y gweill.



Mae rhaglen bancio **hadau Gardd Fotaneg Genedlaethol Cymru** wedi parhau mewn partneriaeth â [Prosiect Fflora Dan Fygythiad y DU](#) Banc Hadau'r Mileniwm a [Prosiect Hadau Coed Cenedlaethol y DU](#). Gwnaethpwyd cyfanswm o 26 o gasgliadau ledled Cymru yn 2023, gan gynnwys o boblogaethau Sir Gaerfyrddin o Degeirian Nyth Aderyn (*Neottia nidus-avis* - rhestr goch Prydain Fawr fel rhai sydd bron dan fygythiad) a Cegiden Bibellaidd (*Oenanthe fistulosa* - rhestr goch Prydain Fawr fel rhai sy'n agored i fynd yn ddifancoll.)

Mae timau garddwriaeth a gwyddoniaeth Gardd Fotaneg Genedlaethol Cymru wedi gweithio gyda'i gilydd i luosogi tair rhywogaeth dan fygythiad i gefnogi cadwraeth sydd yno eisoes, gan gynnwys [Dog Screw Moss \(*Tortula canescens*\)](#) ar gyfer [Natur am Byth](#) a Phenigan y Porfeydd (*Dianthus armeria*) ar gyfer CSC. Cyflenwyd hadau a gwair gwyrdd o ddolydd gwair llawn blodau gwyllt ar Warchodfa Natur Genedlaethol Waun Las i Asiant Cefnffyrdd De Cymru, gan gynnwys i safleoedd yn Sir Gaerfyrddin.



Nod prosiect Cysylltu Arfordir Sir Gaerfyrddin **BumbleBee Conservation**, yw gwneud yn union hynny; cysylltu a gwella cynefinoedd ar hyd arfordir Sir Gaerfyrddin ar gyfer cacwn ac infertebratau pwysig eraill. Cyhoeddwyd adroddiad Tirweddau Cymru ar gyfer Gwenyn Prin yn 2021 ac mae wedi bod yn ddefnyddiol iawn wrth dargedu ardaloedd blaenoriaeth trwy gysylltiadau cynefinoedd a mapiau dosbarthiad rhywogaethau.' Mae'r adroddiad yn nodi bod arfordir Sir Gaerfyrddin yn ardal flaenoriaeth i dargedu pum rhywogaeth o gacwn prin sydd wedi'u cynnwys yn yr adroddiad. Mae'r ardal hon hefyd yn Dirwedd â Blaenoriaeth ar gyfer Cadwraeth Glöynnod Byw ac yn Ardal Infertebrat Bwysig ar gyfer BugLife. Mae gweithio mewn partneriaeth o'r fath yn bwysig iawn i gryfhau'r prosiect ac hefyd i ymestyn gwaith yn yr ardal.

Cychwynnodd y prosiect yn y gwanwyn eleni yn ystod tymor yr arolwg. Rhoddwyd blaenoriaeth i ddeall mwy am safleoedd prosiect allweddol a chasglu data arolwg cynefinoedd a chacwn cynradd. Mae potensial y safleoedd amrywiol hyn wedi bod yn hynod addawol, yn enwedig gyda chofnodion cryf o un o'r rhywogaethau targed, y Gardwenynen Band-frown. Mae BugLife a Butterfly Conservation hefyd wedi bod yn brysur yn cynnal arolygon ar gyfer y prosiect gyda rhai darganfyddiadau diddorol i'w hadrodd yn y flwyddyn i ddod.

Yn 2024, bydd arolygon yn cael eu cynnal ar safleoedd dan sylw er mwyn llywio cyngor ar gynefinoedd a gwella ein gwybodaeth am rywogaethau prin a'r camau nesaf ar gyfer eu cadwraeth yn lleol a chyfrannu at weithredu cenedlaethol ehangach. Mae gweithio ar safleoedd lleol a meithrin ymwybyddiaeth yn hanfodol i wella cysylltedd cynefinoedd ar gyfer infertebratau.

Un o nodau pwysig y prosiect hwn yw cynnwys cymunedau nas gwasanaethir yn ddigonol mewn cadwraeth a grymuso pobl leol i gymryd camau i gefnogi natur ar garreg eu drws. Byddwn yn gweithio gyda mwy o wirfoddolwyr lleol ac yn ymgysylltu ag ystod o grwpiau lleol i ddeall sut y gallwn wneud gwahaniaeth gwirioneddol i bobl leol a natur leol.



Mae **Sefydliad Cadwraeth Natur Cymru** (INCC) wedi parhau â'i waith gwerthfawr yn Nyffryn Aman. Gyda chymorth gan [Grant Lleoedd Lleol ar gyfer Natur Llywodraeth Cymru](#), trwy Bartneriaeth Natur Sir Gaerfyrddin, cafodd yr Ardd Natur nesaf at y Clwb Bowls yn y Garnant – canolbwynt gwirfoddolwyr y grŵp – ei gwella drwy wella mynediad a chreu pwll bach.

Mae INCC bellach yn gweithio gyda thua 30 o dirfeddianwyr yn y dyffryn i reoli eu safle. Gan dargedu rhywogaethau blaenllaw ar gyfer y dyffryn maent wedi gosod blychau nythu dros y blynnyddoedd diwethaf ar gyfer y Gwybedog Brith (*Ficedula hypoleuca*) ac eleni cofnodwyd 30 pâr magu.



Cwblhawyd y gwaith o blannu coed ar safleoedd **Cyngor Sir Caerfyrddin** yn Ffair-fach, Llandybie a Chydweli, sef cyfanswm o tua 4.5 Ha o rywogaethau llydanddail brodorol, y gaeaf diwethaf gyda chyllid Creu Coetir Glastir. Cynhaliwyd diwrnodau plannu cymunedol ar gyfer y tri safle. Er gwaethaf gwanwyn sych, mae coed wedi llwyddo i oroesi'n dda ar y safleoedd hyn (>90%). Adeiladwyd llwybr wyneb caled yn Llandybie gyda chyllid gan Gyfoeth Naturiol Cymru ac yn Nhre-gib defnyddiwyd arian [Lleoedd Lleol i Natur](#) i osod pont i gysylltu safle Cyngor Sir Caerfyrddin â llwybrau troed yn safle Coed Cadw gerllaw. Mae llwybrau caniatool trwy'r ddau safle hyn wedi cael eu defnyddio'n helaeth gan bobl leol. Bwriedir plannu coed y gaeaf hwn ar gyfer safle bach Cyngor Sir Caerfyrddin yn Llanddarog ac yng Ngwlyptir Sanclêr. Mae torri coed conwydd yn mynd rhagddo yn Llyn Llech Owain, bydd y rhan fwyaf o'r coed a gwmpir yn cael eu hailstocio â choed llydanddail ond bydd un ardal ar fawn dwfn gerllaw ardal y Safle o Ddiddordeb Gwyddonol Arbennig yn cael ei hadfer yn gynefin rhostir. Mae Swyddog Coed Cymru wedi bod yn gweithio gydag adran Eiddo Cyngor Sir Caerfyrddin i ganfod cyfleoedd i gynyddu gorchudd coetir ar Ffermydd y Sir a thir â thenantiaid. Yn Bremenda Isaf ger Llanarthne mae Cyngor Sir Caerfyrddin yn edrych ar y potensial i gyflwyno systemau amaeth-goedwigaeth ar y Fferm Sirol hon sydd newydd ddod i fyny ar gyfer tenantiaeth newydd.



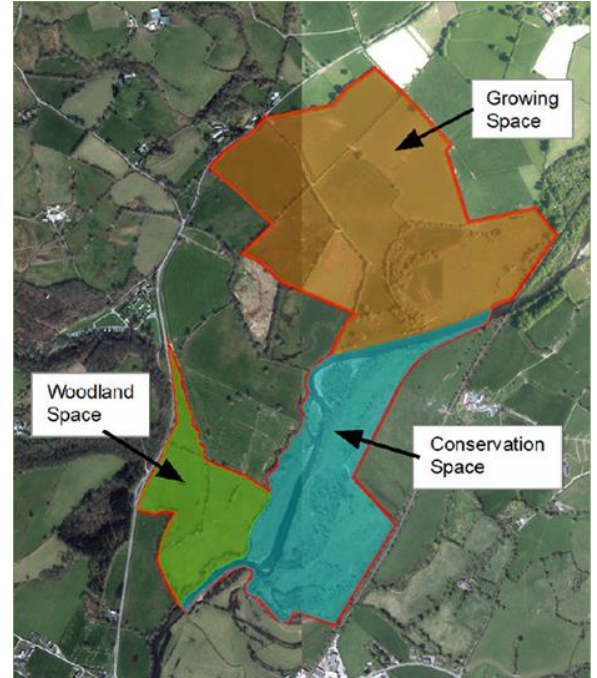
Mae gwaith plannu coed **Cyfoeth Naturiol Cymru** yn Abermarlais yn Nyffryn Tywi wedi'i rannu'n dair ardal benodol, gyda phob un yn blaenoriaethu amcanion gwahanol:

- Man cadwraeth i fywyd gwylt ffynnu - mae cynlluniau'n cael eu cwblhau fel y gall ymwelwyr fynd i mewn yn ddiogel i'r man cadwraeth a choetir. Fel rhan o'r gwaith dylunio rydym yn comisiynu arolygon sylfaenol i ddeall sut y mae rhywogaethau'n defnyddio'r safle ar hyn o bryd.
- Man coetir i goffau'r rheiny fu farw o Covid sy'n gwbl hygyrch. Yn ôl yn y gwanwyn buom yn gweithio gyda **Tir Coed** i gynnal rhai digwyddiadau plannu gwirfoddol yn ardal coetir coffaol y safle. Plannwyd miloedd o goed, gan gynnwys mathau o afalau treftadaeth yn ardal y berllan gymunedol.
- Man tyfu i ddarparu cyfleoedd cynaliadwy ar gyfer bwyd, coed a natur. Ochr yn ochr â phlannu gan wirfoddolwyr yn y coetir, fe ddechreuon ni hefyd gyflwyno gorchudd coed mwy dewisol yn y man tyfu. Roedd hyn ar ffurf gwrychoedd lleiniau cysgodi llydan, wedi'u plannu ar hyd llinellau gwrychoedd presennol a hanesyddol ar ardaloedd sydd wedi'u gwella fwyaf ar y safle.

Yn ogystal â chysylltedd bywyd gwylt, bwriad hyn yw bod o fudd i gynhyrchiant amaethyddol yr ardaloedd hynny yn y dyfodol, gan sefydlogi'r pridd, gwella draeniad a darparu cysgod i dda byw a fydd yn defnyddio'r safle yn y dyfodol.

Ar hyn o bryd rydym yn cynnal ymgynghoriad pellach i ddatblygu partneriaeth ar gyfer rheolaeth hirdymor ardal dyfu'r safle, a fydd yn ein helpu i edrych ar gyfleoedd ar gyfer cynhyrchu bwyd cynaliadwy ochr yn ochr â mwy o orchudd coed a rheolaeth cadwraeth.

Ein gobaith yw gweithio gyda phartner(iaid) i ddatblygu adnodd addysgol gwerthfawr, gan dreialu ac arddangos sut y gall tyfu bwyd, a thyfu coed, a bywyd gwylt ffynnu gyda'i gilydd mewn model busnes ffermio wrth i'n hinsawdd newid. Bydd plannu, dylunio a rheoli safleoedd yn y dyfodol yn cael eu cyd-ddylunio ar y cyd â phartneriaid.



Mae cyllid [Lleoedd Lleol i Natur Llywodraeth Cymru](#) yn cefnogi amrywiaeth o brosiectau yn y sir eleni. Mae cyllid yn 2023 wedi caniatáu i'r cyngor brynu dau beiriant torri porfa a chasglu gwair arall a fydd yn cynyddu gallu'r cyngor i reoli safleoedd ar gyfer bioamrywiaeth. Mae'r cyngor yn edrych i gynyddu ardaloedd a reolir yn llai dwys trwy naill ai doriadau 'neithdar' (bob 6 wythnos) neu doriadau 'dôl' (ddwywaith y flwyddyn) yn dibynnu ar y safle a'i ddefnydd gan bobl lleol. Dros amser, dylai hyn gynyddu nifer ac amrywiaeth y planhigion mewn ardaloedd o laswelltir a chaniatáu iddynt flodeuo a chynnal peillio lleol ac infertebratau eraill.



Mae **Asiantaeth Cefnffyrdd De Cymru (SWTRA)**, sy'n cynnal a chadw'r A40 a'i hymylon, wedi bod yn rheoli ymylon ar ffordd osgoi Llandeilo ers nifer o flynyddoedd er mwyn gwella'r banciau gerllaw'r ffordd ar gyfer bioamrywiaeth. Yn 2023, ar ôl i Gadwraeth Glöynnod Byw nodi bod y cloddiau yn yr ardal hon yn fan da yn lleol ar gyfer y Brithribin Brown, plannodd SWTRA ardaloedd â drain duon, a chliriwyd peth o'u tir wrth ymyl cyffordd Nantyrhibo/A40 i wella'r ardal ar gyfer y rhywogaeth flaenoriaeth hon yn sir Gaerfyrddin. Mae'r glöyn byw yn dodwy ei wyau ar ddraenen ddu ifanc.

Y gaeaf hwn cofnododd Gwirfoddolwyr Cadwraeth Glöynnod Byw 100 o wyau ar Ddraenen Ddu yn yr ardal lle bu SWTRA yn rheoli, gan gynnwys rhai ar ddraenen ddu newydd eu plannu. Yn 2021 cofnodwyd 53 o wyau yn yr ardal hon. Dyma enghraifft wych o bartneriaid yn cydweithio i warchod rhywogaeth sy'n prnhau yn y sir.

