



PARTNERIAETH BIOAMRYWIAETH CYMRU
WALES BIODIVERSITY PARTNERSHIP

Dathlu Llwyddiant:

Gweithredu ar y cyd dros
fyd natur yng Nghymru

Cynnwys

Cyflwyniad

Astudiaethau Achos

Ynys Môn – <i>Mawndir Môn</i>	1
Blaenau Gwent – <i>Gwella Bioamrywiaeth Ysgolion</i>	2
Parc Cenedlaethol Bannau Brycheiniog – <i>Gwrychoedd Fforest Hir</i>	3
Pen-y-bont ar Ogwr – <i>Ysbryd Coetiroedd Llynfi</i>	4
Caerffili – <i>Rheoli Brith y Gors yng Nglaswelltiroedd Aberbargoed</i>	5
Caerdydd – <i>Prosiect Peillwyr Caerdydd</i>	6
Sir Gaerfyrddin – <i>Prosiect Corsydd Sir Gaerfyrddin</i>	7
Ceredigion – <i>Byd Natur ac Inswleiddio Waliau Allanol</i>	8
Conwy – <i>Rhaglen Digwyddiadau Bywyd Gwyllt Conwy</i>	9
Sir Ddinbych/Sir y Fflint – <i>Ffromlys Chwarennog Dyffryn Alyn</i>	10
Gwynedd – <i>Llygod Dŵr ar Benrhyn Llŷn</i>	11
Merthyr Tudful – <i>Codi Cyfarthfa / Tai Gwydr</i>	12
Sir Fynwy – <i>Asedau Naturiol</i>	13
Castell-nedd Port Talbot – <i>Planhigfa Cwm Du a Glanrhyd</i>	14
Casnewydd – <i>Gwarchod y Gwyfyn Letys</i>	15
Sir Benfro – <i>Rhywogaethau Ymledol yng Nghwm Gwaun</i>	16
Sir Benfro morol – <i>Adfywio Wystrys Brodorol Aberdaugleddau</i>	17
Powys – <i>Parc Llyn Llandrindod</i>	18
Rhondda Cynon Taf – <i>Bioamrywiaeth a Chynllunio</i>	19
Parc Cenedlaethol Eryri – <i>Prosiect Adfer Mawn</i>	20
Abertawe – <i>Prosiect Cysylltiadau Cefn Gwlad</i>	21
Torfaen – <i>Gwarchodfeydd Natur Lleol</i>	22
Vale of Glamorgan – <i>Prosiect Peillwyr Porthceri</i>	23
Wrecsam – <i>Tirwedd Fyw y Stad Ddiwydiannol</i>	24
De Cymru – <i>Ucheldiroedd Dyffryn y Dwyrain</i>	25
Canolbarth Cymru – <i>Prosiect Gwiwerod Cochion Canolbarth Cymru</i>	26
Gogledd Cymru – <i>Tirwedd Fyw Alyn a Chwiler</i>	27

Cydnabyddiaeth

Gyda'r cloc o'r chwith ar y top Aber Afon Mawddach llun iStock; Gweithgor gwirfoddol © Tom Marshall; Brith y gors llun iStock; Dolffiniaid cyffredin llun iStock; Gwiwer goch llun iStock; Cornchwiglen llun iStock; Merch mewn coed o glychau'r gog © Tom Marshall; Llygoden ddŵr llun iStock.

Cyflwyniad

Bioamrywiaeth yw amrywiaeth bywyd ac mae'n cynnig manteision niferus i gymdeithas. Mae ein hiechyd, yr economi ac ansawdd bywyd yn dibynnu ar amgylchedd iach a defnydd cynaliadwy o'n cyfoeth naturiol, gan gynnwys ein bioamrywiaeth. Yma yng Nghymru, mae'n ffrainc cael mwynhau amrywiaeth ragorol o rywogaethau a chynefinoedd, ynghyd â rhwydwaith cadarn o bartneriaethau lleol sy'n cyflawni er lles byd natur a phobl mewn cymunedau ledled Cymru.

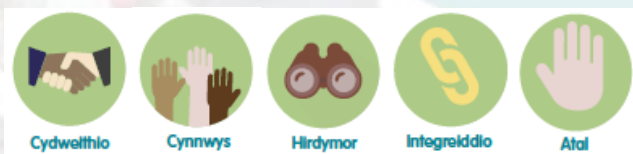
Mae partneriaethau lleol er lles byd natur yn gweithredu ym mhob ardal yng Nghymru ac maent yn darparu ffocws ar gyfer cyflawni amcanion y Cynllun Adfer Natur a Rheolaeth Gynaliadwy ar Gyfoeth Naturiol ar lefel leol, yn ogystal â chyfrannu at lawer o nodau Llesiant Cenedlaethau'r Dyfodol. Mae'r astudiaethau achos hyn yn darparu cipolwg ar amrywiaeth y prosiectau a'r ystod o bartneriaid sy'n ymwneud â gweithredu'n lleol er lles byd natur yng Nghymru. Mae rhagor o esiamplau i'ch ysbrydoli ar gael o dan yr adran 'Lleol i Chi' ar ein gwefan.

Mae'r prosiectau yn y llyfryn yma'n rhoi sylw i sawl maes allweddol:

Deddf Llesiant Cenedlaethau'r Dyfodol

Maent yn cyfrannu at gyflawni'r Nodau Llesiant, gan gynnwys Cymru Gydnerth – cenedl sy'n cynnal ac yn gwella amgylchedd naturiol bioamrywiol sydd ag ecosystemau iach sy'n cynnal cadernid cymdeithasol, economaidd ac ecolegol a'r gallu i addasu i newid (er enghraifft, newid hinsawdd) a Nodau Llesiant eraill – dangosir y rhain gyda phob prosiect.

Hefyd maent yn dangos y pum ffordd o weithio a anogir gan Ddeddf Llesiant Cenedlaethau'r Dyfodol:



Deddf yr Amgylchedd (Cymru)

Maent yn dangos rheolaeth gynaliadwy ar gyfoeth naturiol, gan gyfrannu at fodloni'r ddyletswydd bioamrywiaeth a chadernid ecosystemau ar gyfer awdurdodau cyhoeddus.

Y Cynllun Gweithredu i Adfer Natur ar gyfer Cymru

Maent yn rhoi sylw i amcanion y Cynllun Gweithredu i Adfer Natur, gan helpu i wyrdroi dirywiad bioamrywiaeth yng Nghymru. Y rhain yw:

- Cynnwys a chefnogi cyfranogiad a dealltwriaeth i ymgorffori bioamrywiaeth mewn penderfyniadau ar bob lefel
- Diogelu rhywogaethau a chynefinoedd o bwysigrwydd mawr a gwella'r rheolaeth arnynt
- Gwella cadernid ein hamgylchedd naturiol drwy adfer cynefinoedd sydd wedi dirywio a chreu cynefinoedd
- Herio'r pwysau allweddol sydd ar rywogaethau a chynefinoedd
- Gwella ein tystiolaeth, dealltwriaeth a monitro

Mae'r rhan fwyaf o brosiectau'n rhoi sylw i fwy nag un amcan yn y Cynllun Gweithredu i Adfer Natur, gan ddangos sut gall cydweithredu a chydweithio arwain at weithredu er lles bioamrywiaeth a chynnig manteision niferus i bobl a'r amgylchedd.

Mawndir Môn, Ynys Môn

Adfer gwlybdiroedd, gwella ansawdd dŵr a chodi ymwybyddiaeth ar Ynys Môn

**Cymru
gydnerth**

**Cymru â
diwylliant
bywiog lle
mae'r Gymraeg
yn ffynnu**

**Cymru sy'n
gyfrifol ar lefel
fyd-eang**

Cefndir

Mae gan Ynys Môn ardaloedd godidog o wlybdiroedd, ond mae colledion wedi bod dros y blynyddoedd ac roedd diffyg ymwybyddiaeth hefyd yn ôl pob tebyg o ba mor arwyddocaol yw ein gwlybdiroedd ni. Nod y prosiect oedd codi ymwybyddiaeth ac ymgymryd â rhywfaint o waith rheoli ymarferol er lles glwlybdiroedd Ynys Môn.

Partneriaeth

Sefydlwyd i ddechrau drwy drafodaethau yn Fforwm Bywyd Gwyllt Ynys Môn ac roedd y partneriaid yn cynnwys Cyngor Sir Ynys Môn, Cyfoeth Naturiol Cymru (CNC), Ymddiriedolaeth Natur Gogledd Cymru, Prifysgol Bangor a'r RSPB. Cyllidwyd y prosiect gan Lywodraeth Cymru (drwy CNC), gan wario bron i £49,000.

Dysgu

Helpodd y prosiect i addysgu ymwelwyr â Gŵyl y Gwlybdiroedd a thrwy greu llyfryn gwybodaeth am y gwlybdiroedd.



Llun © Polina Cowley

Uchafbwyntiau

- Roedd yr ymweliad Ymwybyddiaeth o Wlybdiroedd i Aelodau Etholedig ym mis Mehefin (20 o bobl yn bresennol) a Gŵyl y Gwlybdiroedd ym mis Gorffennaf (500 o ymwelwyr) yn cynnwys teithiau gwybodaeth tywys a hefyd dosbarthu gwybodaeth berthnasol arall. Cafwyd adborth da ar effeithiolrwydd y ddau ddigwyddiad.
- Llogodd Gŵyl y Gwlybdiroedd nifer o ddarparwyr gweithgareddau cysylltiedig â bywyd gwyllt lleol ac wedyn roedd y gweithgareddau hyn ar gael i gael eu profi gan y 500 oedd yn bresennol.
- Gwnaeth contractwyr lleol waith contract i adeiladu ardaloedd newydd o wlybdir a gwella cynefinoedd, gan gynnwys clirio llwyni a chael gwared ar rhododendron.
- Dangosodd y monitro tymor byr a oedd yn ei le adeg y prosiect rywfaint o welliant o ran ansawdd y dŵr ar y safleoedd gwlybdir newydd
- Llyfr gwybodaeth am Wlybdiroedd Môn wedi'i lunio a'i ddsbarthu.

Y Dyfodol

Rhoddodd y prosiect brofiad gwerthfawr o reoli amrywiaeth o feysydd gwaith. Bydd hyn o gymorth i gynllunio a dylanwadu ar y gwaith ar wlybdir yn y dyfodol ar Ynys Môn. Y gobaith ydi gallu cynnal mwy o Wyliau Gwlybdiroedd a rhoi gwelliannau pellach, sy'n helaethach ac yn fwy effeithiol, ar waith 'ar y tir'.

Gwella bioamrywiaeth ysgolion

Gweithio gydag ysgolion ym Mlaenau Gwent i wella bioamrywiaeth ar dir yr ysgolion, creu cyfleoedd dysgu a meithrin gwerthfawrogiad o gadwraeth natur

**Cymru
Iewyrchus**

**Cymru
gydnerth**

**Cymru
iachach**

**Cymru sy'n
fwy cyfartal**

**Cymru o
gymunedau
cydlynus**

**Cymru â
diwylliant
bywiog lle
mae'r Gymraeg
yn ffynnu**

**Cymru sy'n
gyfrifol ar lefel
fyd-eang**

Cefndir

Sefydlodd Partneriaeth Bioamrywiaeth Blaenau Gwent (SPBBG) y Prosiect Gwella Bioamrywiaeth Ysgolion yn 2010. Dechreuodd y prosiect fel cynllun peilot i ddechrau ac ers hynny mae wedi ehangu. Mae swyddog prosiect bioamrywiaeth penodol yn gweithio gyda phob ysgol i ddarparu cynllun rheoli bioamrywiaeth i helpu ysgolion i gynyddu bioamrywiaeth ar eu tir a chodi ymwybyddiaeth o fioamrywiaeth ymhlith plant ysgol.

Partneriaeth

Mae'r Swyddog Bioamrywiaeth Ysgolion yn gweithio gydag amrywiaeth o sefydliadau eraill ar gyfer cefnogaeth, adnoddau a chyllid, gan gynnwys Cadwch Gymru'n Daclus, Partneriaeth Bioamrywiaeth BG, Ymddiriedolaeth Natur Gwent a mwy.

Dysgu

Prif nod y prosiect yw creu gofod ar gyfer natur a darparu cyfleoedd dysgu i blant ysgol er mwyn meithrin gwerthfawrogiad o'r amgylchedd naturiol. Cyflawnir hyn drwy ddarparu cyngor ac arweiniad ar sut i wneud y defnydd gorau o dir yr ysgol a defnyddio gweithgareddau a digwyddiadau ymarferol i ddangos sut gall ysgolion, gydag amodau amrywiol, gynnal a gwella bioamrywiaeth.



Llun © Nadine Morgan / Cyngor Bwrdeisdref Sirol Blaenau Gwent

Uchafbwyntiau

- Cynyddu cyfranogiad yr ysgolion o 4 ysgol beilot yn 2010 i 21 yn 2016
- Gwella bioamrywiaeth ar dir ysgolion
- Codi ymwybyddiaeth o gadwraeth bioamrywiaeth ymhlith plant ysgol
- Ail yng Ngwobr Trefi Taclus 2012
- Manteision amgylcheddol a thirwedd
- Cefnogi ysgolion i wella tir eu hysgolion er lles bywyd gwyllt ac annog athrawon i ddefnyddio eu gofod awyr agored fel adnodd dysgu unigryw
- Gwella bioamrywiaeth – gweithgareddau enghreifftiol, gan gynnwys gwneud nythod, blychau ystlumod, draenogod a phryfed, plannu coed brodorol, plannu gwrych brodorol, creu pentyrrau o goed, creu gerddi corsiog, creu pyllau, plannu perllannau, creu gerddi cyfeillgar i fywyd gwyllt
- Mae'r digwyddiadau'n cynnwys teithiau cerdded Ystlumod, dal gwyfynod, dyddiad eco ysgolion, Digwyddiad Gwyllo Adar Mawr yr RSPB a dyddiau cyfoethogi bioamrywiaeth

Y Dyfodol

Mae'r prosiect yn parhau i weithredu ym Mlaenau Gwent a hoffai ymestyn i ardal Torfaen os oes adnoddau ar gael.

Prosiect y Fforest Hir

Cefnogi ysgolion, grwpiau cymunedol, perchnogion tir a busnesau i ddangos diddordeb yn eu gwrychoedd lleol a helpu i'w cynnal ym Mharc Cenedlaethol Bannau Brycheiniog

Cymru Iewyrchus

Cymru gydnerth

Cymru iachach

Cymru sy'n fwy cyfartal

Cymru o gymunedau cydlynus

Cymru â diwylliant bywiog lle mae'r Gymraeg yn ffynnu

Cymru sy'n gyfrifol ar lefel fyd-eang

Cefndir

Mae Prosiect Fforest Hir yn brosiect ymgysylltu cymunedol sy'n ceisio annog grwpiau ac unigolion lleol i chwarae mwy o ran mewn rheoli gwrychoedd, sy'n nodwedd bwysig o dirwedd Parc Cenedlaethol Bannau Brycheiniog (PCBB). Cyllidwyd cam cyntaf y prosiect (2012-14) ar y cyd gan Gronfa Datblygiad Cynaliadwy Bannau Brycheiniog ac Ymddiriedolaeth Bannau Brycheiniog. Cafodd ganlyniadau amgylcheddol a chymdeithasol cadarnhaol. Ers hynny mae'r prosiect wedi ehangu a datblygu, gyda chefnogaeth cyllidwyr a phartneriaid amrywiol.

Partneriaeth

Arweinwyd y prosiect gan Cadwch Gymru'n Daclus. Ymhlith y partneriaid roedd perchnogion tir, ffermwyr, gwirfoddolwyr, grwpiau cymunedol, arbenigwyr, Gwasanaeth Gwybodaeth Bioamrywiaeth Powys a PCBB ac Awdurdod Parc Cenedlaethol Bannau Brycheiniog.

Yn 2014/15, sicrhodd Cadwch Gymru'n Daclus, mewn partneriaeth ag Ymddiriedolaeth y Coetiroedd a Phrifysgol De Cymru, gyllid o Gronfa Natur Llywodraeth Cymru.

Dysgu

Nod y prosiect oedd annog ysgolion, grwpiau cymunedol, perchnogion tir a busnesau i ddangos diddordeb yn eu gwrychoedd a helpu i'w cynnal. Hefyd darparodd y prosiect offer, deunyddiau a gwybodaeth i grwpiau fel eu bod yn gallu plannu gwrychoedd ar eu safleoedd eu hunain.

Uchafbwyntiau

- Cynyddu gwybodaeth y cyhoedd am bwysigrwydd gwrychoedd a'u hymwybyddiaeth o hyn
- Cysiau hyfforddi i ddysgu sgiliau a gwybodaeth i grwpiau ac unigolion lleol i arolygu, rheoli a phlannu gwrychoedd newydd
- Datblygu sgiliau traddodiadol a manteision lles drwy weithgarwch corfforol yn yr awyr agored
- Manteision tirwedd ac amgylcheddol
- Cefnogi perchnogion tir i wella gwrychoedd ar eu tir, gan ddarparu manteision i fywyd gwyllt ac o ran rheoli ffermydd
- Gwellu bioamrywiaeth
- Pecyn Gwybodaeth Dwyieithog am Wrychoedd

Y Dyfodol

Yn 2015, daeth Cadwch Gymru'n Daclus ac Ymddiriedolaeth y Coetiroedd at ei gilydd i ddatblygu Prosiect y Fforest Hir ledled Cymru. Mae wedi llwyddo i ennill cyllid grant gan Sefydliad Esmée Fairbairn a Chronfa Dreftadaeth y Loteri.



Llun © Cadwch Gymru'n Daclus

Ysbryd Coetiroedd Llynfi

Trechu tlodi, gwella cadernid ac amrywiaeth, twf gwyrdd ac effeithlonrwydd adnoddau yng Nghoetir Llynfi, Pen-y-bont ar Ogwr

**Cymru
gydnerth**

**Cymru
iachach**

**Cymru sy'n
fwy cyfartal**

**Cymru o
gymunedau
cydlynus**

**Cymru â
diwylliant
bywiog lle
mae'r Gymraeg
yn ffynnu**

**Cymru sy'n
gyfrifol ar lefel
fyd-eang**

Cefndir

Mae safle coetir Ysbryd Llynfi'n eiddo i Gyngor Bwrdeistref Sirol Pen-y-bont ar Ogwr (CBSP) ac yn cael ei reoli gan Gyfoeth Naturiol Cymru (CNC). Arferai fod yn gartref i Lofa Coegnant a Golchfa Maesteg a chafodd y safle 75 hectar ei adfer yn rhannol yn gynnar yn y 2000'au, gan arwain at dirwedd o gopaon wedi'u hailsiapio, planhigion wedi methu a rhwydwaith o lwybrau. Cafodd y safle ei ddewis fel prif leoliad ar gyfer plannu o'r newydd yn 2005 ar ôl astudiaethau o wella pyllau glo gwag ledled Cymru, ac astudiaethau diweddarach a wnaed gan y GIG yn 2014, gyda'r ardal yn cael ei nodi fel un o'r cymunedau mwyaf difreintiedig o ran iechyd yng Nghymru.

Partneriaeth

CNC sy'n rheoli'r safle o dan gytundeb prydles gyda CBSP ac mae'n gweithio gyda grwpiau cymunedol a phobl leol.

Dysgu

Cysylltiadau cadarn ag wyth ysgol gynradd leol, Ysgol Gyfun Maesteg a chanolfan sgiliau leol. Drwy ymwneud â datblygu'r safle, mae'r plant a'r bobl ifanc wedi dod i ddeall bywyd gwyllt, adfywio, iechyd a lles, a rheolaeth gynaliadwy ar adnoddau naturiol yn well.



Llun © Cyfoeth Naturiol Cymru

Uchafbwyntiau

- Cynllun meistr ar gyfer y coetir cymunedol wedi'i ddatblygu mewn partneriaeth â'r gymuned leol
- 30 hectar o goetir newydd wedi'i blannu, gan gynnwys 60,000 o goed, gyda 7000 o'r rhain wedi'u plannu gan ysgolion a gwirfoddolwyr cymunedol, gan gynnwys 3 perllan ffrwythau gymunedol
- 350 o blant ysgol lleol a phobl ifanc wedi bod yn rhan o'r gwaith o ddatblygu syniadau a gwneud gwaith ymarferol ar y safle
- Codi ffensys atal stoc o amgylch yr holl ardaloedd o goetir sydd wedi'u plannu o'r newydd
- Caniatâd cynllunio wedi'i roi ar gyfer datblygu llwybr campfa werdd, llwybr rhedeg a llwybrau cerdded
- Sefydlu grŵp coetir cymunedol i fod yn rhan greiddiol o'r rheolaeth gynaliadwy ar y safle ehangach.

Y Dyfodol

Gan adeiladu ar y llwyddiant, bydd CNC yn parhau i gryfhau'r cysylltiadau â'r gymuned leol drwy gynnig cyfleoedd gwirfoddoli a hyfforddi pellach ar y safle a chynnwys grwpiau a sefydliadau cymunedol lleol yn y gwaith o ddatblygu a chynnal ardaloedd a chynefinoedd y prosiect. Bydd CNC yn parhau i weithio gyda sefydliadau lleol i wneud cais am gyllid i gefnogi prosiectau cymunedol ar y safle a fydd o fudd i iechyd a lles y gymuned leol am genedlaethau i ddod.

Rheoli Brith y Gors

Rheoli brith y gors yng Nglaswelltiroedd Aberbargoed – diogelu goroesiad tymor hir brith y gors yng Nghaerffili

**Cymru
gydnerth**

**Cymru sy'n
fwy cyfartal**

**Cymru o
gymunedau
cydlynus**

**Cymru sy'n
gyfrifol ar lefel
fyd-eang**

Cefndir

Dynodwyd Glaswelltiroedd Aberbargoed gan Gyngor Cefn Gwlad Cymru (sydd bellach yn rhan o Gyfoeth Naturiol Cymru) yn Safle o Ddiddordeb Gwyddonol Arbennig (SoDdGA) ym mis Ionawr 2001 am ei gasgliad o gymunedau glaswelltir gyda chyfoeth o rywogaethau ac am y boblogaeth o löyn byw brith y gors sydd yno. Dynodwyd y safle'n Ardal Cadwraeth Arbennig yn 2004 i gydnabod ei bwysigrwydd Ewropeaidd i'w boblogaeth o löyn byw brith y gors ac am laswellt y gweunydd a'r borfa o frwyn sydd yno.

Cyngor Bwrdeistref Sirol Caerffili (CBSC) sy'n berchen ar ran o'r safle a chan ddefnyddio ei fuches ei hun o wartheg Duon Cymreig a Belted Galloways, mae'n rheoli'r safle cyfan, gyda chytundeb y perchnogion tir cyfagos, er budd gorau posib y glöyn byw prin, Brith y Gors. Mae brith y gors yn dibynnu ar bresenoldeb bara'r cythraul, ac mae digonedd o hwnnw yn yr ardaloedd corsio hyn.

Partneriaeth

Mae partneriaeth rhwng Cyngor Bwrdeistref Sirol Caerffili, Cyfoeth Naturiol Cymru, Dŵr Cymru a pherchnogion tir lleol wedi galluogi'r safle i gael ei reoli fel uned sengl, ac mae grwpiau gwirfoddol ac ysgolion lleol yn chwarae rhan bwysig yn y tasgau rheoli ar y safle.

Dysgu

Mae Canolfan Addysg ar y safle'n lleoliad da ar gyfer archwilio amrywiaeth y cynefinoedd a'r rhywogaethau sy'n bresennol yno, ar gyfer ysgolion a gwyddonwyr sy'n ymweld.

Uchafbwyntiau

- Datgan y safle'n Warchodfa Natur Genedlaethol yn 2012, gyda gorymdaith gymunedol a noson o ddathlu
- Clirio rhedyn a llwyni i agor rhannau o'r safle nad oedd posib eu pori cynt
- Ap Glöynnod Byw Rhyngweithiol ar gyfer ffonau symudol i ddal glöynnod byw rhithiol wrth gerdded o amgylch y safle
- Paneli gwybodaeth a meysydd parcio i wella profiad yr ymwelwyr

Y Dyfodol

Mae cyllid wedi'i sicrhau er mwyn hwyluso rheolaeth gadarnhaol ar safleoedd addas ar gyfer brith y gors yn y dirwedd ehangach o amgylch y Warchodfa Natur Genedlaethol. Gwneir hyn drwy gyfrwng ymdrech ar y cyd a rhaglen o godi ymwybyddiaeth gyda pherchnogion tir lleol, grwpiau cymunedol ac ysgolion lleol, a thrwy sefydlu grwpiau gwirfoddol i ymgymryd â rhaglen hyfforddi leol yn canolbwyntio ar sgiliau gwledig penodol i ddiogelu cynefin brith y gors.



Llun © CBSC

Prosiect Peillwyr Caerdydd

Sefydlu amrywiaeth o weithgareddau sydd o fudd i beillwyr yng Nghaerdydd drwy ymgysylltu cymunedol, gwirfoddoli a chodi ymwybyddiaeth mewn amgylchedd dinesig

**Cymru
gydnerth**

**Cymru sy'n
fwy cyfartal**

**Cymru o
gymunedau
cydlynus**

**Cymru sy'n
gyfrifol ar lefel
fyd-eang**

Cefndir

Mae Prosiect Peillwyr Caerdydd wedi cael ei sefydlu i gynnwys amrywiaeth o weithgareddau sydd o fudd i beillwyr yng Nghaerdydd, gan gynnwys gwneud newidiadau i drefn reoli, plannu planhigion cyfeillgar i beillwyr, gwella ymwybyddiaeth a chysylltu cynefinoedd. Mae'r prosiect yn bodloni anghenion Cynllun Gweithredu Peillwyr Cymru.

Partneriaeth

Cyllidwyd y prosiect yn wreiddiol drwy Trefi Taclus ac mewn partneriaeth ag ysgolion a gwirfoddolwyr lleol. Ers y prosiect peilot cychwynnol, mae partneriaethau wedi cael eu datblygu ymhellach gyda Buglife a'r Prosiect Urban Buzz. Ymhlith y partneriaid eraill mae ein rhwydwaith o grwpiau ffrindiau, ysgolion lleol, Amgueddfa Caerdydd, yr RSPB, Dyddiau Gwyrdd Ymddiriedolaeth Innovate, Plantlife a'r Bumblebee Conservation Trust.

Dysgu

Nod y prosiect oedd codi ymwybyddiaeth o bwysigrwydd peillwyr a galluogi pobl i brofi a chysylltu â natur ar garreg eu drws mewn amgylchedd dinesig. Mae'r cyfleoedd ar gyfer hyn wedi bod mewn sawl ffordd, o weithio gydag ysgolion i gynnal digwyddiadau cyhoeddus a dyddiau hyfforddi ar gyfer gwirfoddolwyr, i helpu gydag adnabod planhigion a chacwn.



Uchafbwyntiau

- Dolydd gyda chyfoeth o flodau gwyllt brodorol wedi'u creu ar Gaeau Chwarae New Road, Greenway Road, Hill Snook Park ac Ely Wells
- Cyfleoedd hyfforddi i wirfoddolwyr i wella sgiliau adnabod rhywogaethau ac i helpu gyda rheoli safleoedd
- Gwybodaeth ac ymwybyddiaeth gynyddol ymhlith y cyhoedd o bwysigrwydd peillwyr
- Ymwybyddiaeth gynyddol ymhlith y cyhoedd o bwysigrwydd cynefinoedd o laswelltir
- Cyfleoedd cynyddol i bobl o bob oedran a gallu brofi natur yn yr amgylchedd dinesig, sydd â manteision i iechyd a lles
- Ardaloedd cynyddol o gynefinoedd cyfeillgar i beillwyr yng Nghaerdydd, sy'n cynnig manteision ehangach i fioamrywiaeth

Y Dyfodol

Mae'r prosiect peilot wedi bod yn gatalydd sydd wedi bod yn cynyddu flwyddyn ar ôl blwyddyn. Mae'n cynnwys amrywiaeth o brosiectau fel plannu cyfeillgar i beillwyr, adfer a rheoli dolydd o flodau gwyllt, hyfforddi gwirfoddolwyr, ymgysylltu cymunedol ac addysg. Bydd y sylfeini a osodwyd fel rhan o'r prosiect peilot yn parhau i ddatblygu ymhen blynnyddoedd i ddod gan ddenu mwy o ardaloedd a phartneriaid a gweithredu'n fwy strategol er mwyn galluogi i beillwyr symud rhwng ardaloedd ledled y ddinas i chwilio am fwyd a threulio'r gaef.

Llun © Gwasanaeth Wardeiniaid Cyngor Caerdydd

Prosiect Corsydd Sir Gaerfyrddin

Archwilio eu gorffennol, dathlu eu presennol a gwarchod eu dyfodol

Cymru Iewyrchus

Cymru Gydnerth

Cymru sy'n fwy cyfartal

Cymru o gymunedau cydlynus

Cymru â diwylliant bywiog lle mae'r Gymraeg yn ffynnu

Cymru sy'n gyfrifol ar lefel fyd-eang

Cefndir

Mae'r safleoedd yn cynnwys, yn bennaf, cynefinoedd o gorsydd ar dir isel, rhostir a glaswelltiroedd corsiog ar dir comin Adran 45, h.y. tir comin nad oes perchennog hysbys arno. Mae'r safleoedd yn cynnwys bioamrywiaeth sylweddol, gwerth treftadaeth tirlun a diwylliannol ac maent mewn ardal sydd wedi cael ei datgan gan Gyfoeth Naturiol Cymru fel ardal blaenoriaeth gwlybdir am ei chorsydd tir isel yng Nghymru. Maent wedi dioddef (i raddau amrywiol) oherwydd gweithgareddau sy'n niweidiol i'w bioamrywiaeth, sydd hefyd yn atal y gwlybdiroedd rhag darparu eu gwasanaethau ecosystemau yn llawn.

Partneriaeth

Partneriaid y prosiect presennol sy'n cael ei gyllido gan Gronfa Dreftadaeth y Loteri yw Cyngor Sir Gaerfyrddin (CSG), Prifysgol Abertawe, Gardd Fotaneg Genedlaethol Cymru ac Ymddiriedolaeth Archeolegol Dyfed.

Dysgu

Ymchwil: Mae Prifysgol Abertawe'n ymgymryd â dadansoddiad craidd o fawn ar 9m o un o'r corsydd.

Gwirfoddoli: Mae gwirfoddolwyr wedi cael cyfle i ddod i wybod mwy am y cynefinoedd hyn a'r dirwedd hanesyddol maent wedi ffurfio ynddi.

Addysg: Mae ysgolion lleol wedi ymweld ag un safle i archwilio grŵp nodedig o ferfâu crwn o'r Oes Efydd ac i gael gwybod mwy am y dirwedd gyn-hanes, y bobl oedd yn byw ynddi ac ecoleg cynefinoedd o gors.

Mae darparwyr twristaidd lleol wedi ymweld â'r safleoedd i dynnu sylw at sut gellir eu hybu i bobl sy'n ymweld â'r ardal.

Uchafbwyntiau

- Dywed arolwg rhagbrofol blaenorol mai'r cyfatebol i CO2 am y carbon sydd wedi'i storio mewn chwe chors yw 108 miliwn kg
- Hefyd mae radiocarbon wedi'i ddyddio o un o'r corsydd wedi dangos bod mawn wedi dechrau ffurfio yma 9700 o flynyddoedd yn ôl. Bydd ymchwil pellach o gymorth i ddarganfod newid amgylcheddol yn Sir Gaerfyrddin yn ystod y 10,000 o flynyddoedd diwethaf
- Mae tyllau atal tân wedi cael eu torri, ffos wedi cael ei blocio, sbwriel anghyfreithlon wedi cael ei symud a Chanclwm Japan wedi cael ei drin – gan helpu i wneud y safleoedd yn fwy addas ar gyfer pori ac i'w gwarchod rhag tanau anghyfreithlon

Y Dyfodol

Drwy reoli cadwraeth, ymchwil, addysg a chynnwys y cyhoedd yng ngwaith y safleoedd, y gobaith yw gwella cadernid y cynefinoedd hyn, gan fynd ati i reoli gan annog adfer pori priodol a chael pobl leol i ddeall pwysigrwydd ecolegol a diwylliannol y safleoedd yma'n well.



Llun © Isabel Macho / CSG

Byd Natur ac Inswleiddio Waliau Allanol

Creu pecyn adnoddau i warchod a hybu cadwraeth natur fel rhan o Inswleiddio Waliau Allanol mewn ffordd bragmataidd yng Ngheredigion

Cymru gydnerth

Cymru o gymunedau cydlynus

Cymru â diwylliant bywiog lle mae'r Gymraeg yn ffynnu

Cymru sy'n gyfrifol ar lefel fyd-eang

Cefndir

Mae Inswleiddio Waliau Allanol (IWA) yn cynnwys gorchuddio waliau allanol eiddo gydag inswleiddiad y mae'n rhaid ei selio ar y bondoeau/bargodau i osgoi pontio thermal. Os na chaiff y gwaith yma ei wneud yn iawn, gallai arwain, ac mae'n debygol ei fod wedi arwain yn ystod y blynyddoedd diwethaf, at effeithiau niweidiol eang ar adar ac ystlumod.

Braslun y prosiect oedd llunio Pecyn Adnoddau y gallai cleientiaid, ecolegwyr a contractwyr ei ddefnyddio i sicrhau dull pragmataidd o roi sylw i gadwraeth natur ac IWA. Wedyn byddai'r Pecyn Adnoddau hwn yn cael ei rannu ledled Cymru.

Partneriaeth

Mae'r prosiect 'Cadwraeth Natur ac IWA' yn cael ei arwain gan Gyngor Sir Ceredigion (CSC). Cafwyd cefnogaeth a chyllid gan Lywodraeth Cymru ac mae Cyfoeth Naturiol Cymru (CNC) wedi cyfrannu mewn perthynas â thrwyddedau ystlumod. Cynhyrchwyd y Pecyn Adnoddau gyda chymorth y contractwyr Willmott Dixon Ltd, a chafodd ei brofi ar eu cynllun. Cyllidwyd yr ymgynghorwyr Greenman Ecology Ltd a Tom McOwat i gynhyrchu drafft cyntaf y Pecyn Adnoddau. Hefyd bydd CSC yn mynd allan i'r ddwy gymuned gysylltiedig i'w haddysgu am ystlumod.

Dysgu

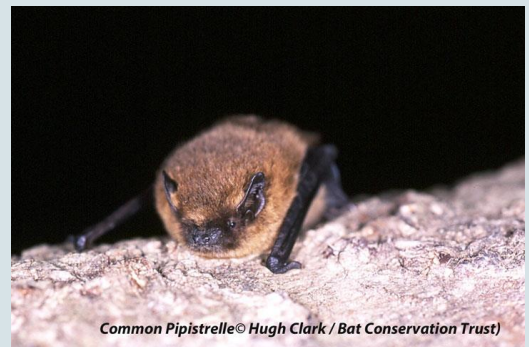
Bydd y prosiect yn addysgu contractwyr ac Awdurdodau Lleol am sut i fynd ati i Inswleiddio Waliau Allanol gan ystyried cadwraeth natur. Bydd hefyd yn codi ymwybyddiaeth o bwysigrwydd ystlumod i'r cymunedau lleol.

Uchafbwyntiau

- Diogelu rhywogaeth blaenoriaeth sydd dan warchodaeth
- Darparu cyfleoedd newydd ar gyfer rhywogaethau o ystlumod ac adar
- Gwella gwybodaeth contractwyr am rywogaethau dan warchodaeth a sut i'w cynnwys mewn ffordd bragmataidd
- Gwaith partneriaeth gyda'r rhai sydd mewn sefyllfa i wneud gwahaniaeth
- Cynyddu gwybodaeth ac ymwybyddiaeth y cyhoedd o ystlumod a'u pwysigrwydd

Y Dyfodol

Cwblhau Pecyn Adnoddau dwyieithog a ddarperir i Lywodraeth Cymru ar gyfer ei ddsbarthu, yn ychwanegol at deithiau ystlumod ar gyfer y ddwy gymuned eleni a safleoedd cymunedol yn y dyfodol o bosib.



Common Pipistrelle © Hugh Clark / Bat Conservation Trust

Llun © Hugh Clark / Ymddiriedolaeth Cadwraeth Ystlumod

Rhaglen Digwyddiadau Bywyd Gwylt Conwy

Ysbrydoli aelodau'r cyhoedd am eu bywyd gwylt lleol a safleoedd naturiol, gwella lles ac iechyd

**Cymru
iachach**

**Cymru sy'n
fwy cyfartal**

**Cymru â
diwylliant
bywiog lle
mae'r Gymraeg
yn ffynnu**

Cefndir

Bob blwyddyn, mae Cyngor Bwrdeistref Sirol Conwy'n cynnal rhaglen lwyddiannus o Ddigwyddiadau Bywyd Gwylt.

Partneriaeth

Cynhelir y digwyddiadau gan Swyddog Bioamrywiaeth y Cyngor a'r Wardeiniaid Cefn Gwlad mewn partneriaeth ag arbenigwyr bywyd gwylt allanol fel ecolegwyr ystlumod, cofnodwyr bywyd gwylt, arbenigwyr morol ac ati.

Dysgu

Mae'r adborth yn dweud wrthym ni bod y digwyddiadau hyn yn cyflawni eu hamcanion o ddenu cynulleidfaoedd newydd ac annog pobl i ddefnyddio eu gwarchodfeydd natur lleol. Yn 2015, nid oedd 25% o'r ymatebwyr wedi bod mewn digwyddiad am fyd natur neu fywyd gwylt o'r blaen ac nid oedd 65% o'r ymatebwyr wedi bod yn y lleoliad penodol hwnnw o'r blaen, felly mae'r digwyddiadau'n annog trigolion lleol i ddefnyddio eu gwarchodfeydd natur lleol.

Rydym yn gofyn am adborth gan y rhai sy'n dod i'r digwyddiadau er mwyn eu gwella'n gyson.



Llun © Cyngor Bwrdeistref Sirol Conwy

Uchafbwyntiau

- Mae'r presenoldeb yn gyson uchel ac yn 2015, roedd traean o'r llefydd posib wedi'u harchebu o fewn tair wythnos i gyhoeddi'r rhaglen. Daeth 150 o bobl i'r digwyddiadau i gyd
- Mae'r adborth yn rhagorol bob amser. Eleni, dywedodd 95% o'r ymatebwyr bod y digwyddiad yn rhagorol (gyda'r 5% arall yn dweud ei fod yn dda). Roedd 100% o'r ymatebwyr yn teimlo bod y digwyddiad yn bodloni eu disgwyliadau
- Roedd uchafbwyntiau'r llynedd yn cynnwys gwyltio adar i ddysgwyr y Gymraeg, cofnodi bywyd gwylt mewn coetir, canfod ystlumod, a dysgu am fyd y môr drwy archwilio'r draethlin. Yn ystod y blynyddoedd a fu rydyn ni wedi chwilio am fwyd gwylt, gwyltio morfilod a chyfeiriannu yn y coetir

Y Dyfodol

Bydd ein rhaglen o Ddigwyddiadau Bywyd Gwylt yn parhau'n adnodd pwysig i ddenu aelodau'r cyhoedd at fywyd gwylt, byd natur a'r awyr agored. Bydd y dulliau hybu'n defnyddio mwy a mwy ar wefannau a chyfryngau cymdeithasol yn hytrach na dulliau papur a bydd posib archebu llefydd ar-lein.

Ffromlys Chwarennog Dyffryn Alyn

Cael gwared ar rywogaethau estron ymlledol o Ddyffryn Alyn, Sir Ddinbych/Sir y Fflint

Cymru
lewyrchus

Cymru
gydnerth

Cymru o
gymunedau
cydlynus

Cymru sy'n
gyfrifol ar lefel
fyd-eang

Cefndir

Mae Afon Alyn yn isafon i Afon Ddyfrdwy. Mae'r ardal yn cynnwys amrywiaeth o gynefinoedd pwysig, gan gynnwys cynefinoedd afonol a choetiroedd hynafol, a rhywogaethau blaenoriaeth fel y pathew, y dyfrgi, yr ystlum pedol lleiaf ac amrywiaeth eang o rywogaethau o blanhigion. Y rhywogaethau estron ymlledol cryfaf ar hyd rhan isaf Afon Alyn yw'r Ffromlys Chwarennog a Chanclwm Japan.

Partneriaeth

Mae'r prosiect yn bartneriaeth rhwng Cyngor Sir y Fflint a Chyngor Sir Ddinbych, Ymddiriedolaeth Natur Gogledd Cymru, AHNE Bryniau Clwyd a Dyffryn Dyfrdwy, Cyfoeth Naturiol Cymru (CNC), grwpiau cymunedol a gwirfoddolwyr unigol. Mae'r prosiect yn weithredol yn awr ochr yn ochr â phrosiect Tirweddau Byw Alyn a Chwiler ac mae'n elfen allweddol o drechu rhywogaethau ymlledol ar lefel dalgylch y Ddyfrdwy, gan gysylltu â 'Dyfrdwy Fawr - y digwyddiadau rhywogaethau ymlledol'.

Dysgu

Mae'r prosiect wedi gweithio o dop y dalgylch i lawr ac mae o fewn cyrraedd i reoli rhywogaethau estron ymlledol ar hyd yr afon, o'i tharddiad i'r ardal uwch ben tref yr Wyddgrug. Mae'r prosiect wedi meithrin cysylltiadau â ffermwyr a pherchnogion tir i gyflawni ei amcanion ac mae wedi cael cefnogaeth gadarnhaol gan y gymuned.

Llun © Cyngor Sir y Fflint

Uchafbwyntiau

- Cael gwared ar rywogaethau estron ymlledol o fwy nag 20km o goridor yr afon
- Gwella bioamrywiaeth yr amgylchedd lleol
- Gwella'r gallu i wrthsefyll llifogydd
- Hwyluso hamdden awyr agored a byw'n iach drwy hybu'r defnydd o'r amgylchedd lleol
- Gweithredu ymarferol er lles peillwyr a'r Gyfarwyddeb Fframwaith Dŵr
- Cyfartaledd o fwy na 50 o ddyddiau gwaith gan wirfoddolwyr wedi'u cwblhau bob blwyddyn

Y Dyfodol

Mae'r dalgylch uchaf dan reolaeth i raddau helaeth yn awr a bydd sicrhau offer iechyd a diogelwch drwy grantiau'n galluogi rhagor o ddigwyddiadau rheoli i wirfoddolwyr a grwpiau corfforaethol. Mae dyhead cryf i barhau â'r prosiect a datblygu rheolaeth i lawr yr afon, ac mae'r bartneriaeth yn chwilio am gyllid i wneud hyn. Bydd adeiladu ar fioamrywiaeth ac elfennau allgymorth y prosiect i ategu menter Tirwedd Fyw ehangach Alyn a Chwiler a rheoli rhywogaethau estron ymlledol dalgylch y Ddyfrdwy.



Llygod Dŵr ar Benrhyn Llŷn

Monitro poblogaeth o lygod dŵr ar Benrhyn Llŷn, Gwynedd

**Cymru
gydnerth**

**Cymru
iachach**

**Cymru sy'n
fwy cyfartal**

**Cymru sy'n
gyfrifol ar lefel
fyd-eang**

Cefndir

Dyma brosiect tymor hir yn monitro'r boblogaeth o lygod dŵr ar Benrhyn Llŷn, Gwynedd a sefydlwyd yn 2003. Mae arbenigwyr a gwirfoddolwyr sy'n gweithio ochr yn ochr â'i gilydd wedi arolygu afonydd Penrhyn Llŷn am arwyddion o lygod dŵr. Sefydlwyd rheolaeth ar fincod gan Gymdeithas Prydain ar gyfer Saethu a Chadwraeth (BASC) yn 2011, i ddiogelu'r boblogaeth o lygod dŵr. Mae'n bwysig yn awr monitro'r llygod dŵr i fesur llwyddiant y rheolaeth ar fincod ac i sicrhau bod y boblogaeth yn parhau i'w chynnal ei hun.

Partneriaeth

Mae'r prosiect hwn wedi cael ei gynnal mewn partneriaeth â Chyfoeth Naturiol Cymru, Uned Bioamrywiaeth Gwynedd a BASC.

Dysgu

Cafodd gwirfoddolwyr, staff a myfyrwyr gyfle i ddysgu sgiliau maes a thechnegau arolygu. Mae'r data a gasglwyd yn rhoi gwybod i ni am statws y boblogaeth o lygod dŵr yn lleol ac yn rhanbarthol.

Uchafbwyntiau

- Arolygu afonydd am arwyddion o lygod dŵr, fel pentyrrau bwydo a thail, i fonitro'r boblogaeth o lygod dŵr. Canfu arolwg diweddar yn 2015 a gynhaliwyd gan BASC gyda gwirfoddolwyr arwyddion bod y boblogaeth yn parhau a bod y gwaith o reoli mincod yn cael effaith
- Darganfod natur – canfod chwistlod dŵr, ymlusgiaid, dyfrgwn, llygod y maes a thegeirianau
- Y manteision i wirfoddolwyr lleol o weithio y tu allan ym myd natur yn rhannu sgiliau a gwybodaeth
- Creu camau gweithredu cadarnhaol ar gyfer y Cynllun Gweithredu Bioamrywiaeth Lleol ar gyfer y llygoden ddŵr

Y Dyfodol

Mae Penrhyn Llŷn yn ardal bwysig i'r llygoden ddŵr yng Ngogledd Cymru ac mae'r boblogaeth yn cael ei monitro bob rhyw ddwy flynedd.



Llun © Emily Meilleur/Cyngor Gwynedd

Codi Cyfarthfa / Tai Gwydr

Manteision iechyd a chymdeithasol drwy gyfrwng yr amgylchedd naturiol a'r amgylchedd o wneuthuriad dyn

**Cymru
Iewyrchus**

**Cymru
Iachach**

**Cymru sy'n
fwy cyfartal**

**Cymru o
gymunedau
cydlynus**

**Cymru â
diwylliant
bywiog lle
mae'r Gymraeg
yn ffynnu**

**Cymru sy'n
gyfrifol ar lefel
fyd-eang**

Cefndir

Arferai Tai Gwydr Parc Cyfarthfa gael eu defnyddio gan Adran Parciau'r Awdurdod Lleol ar gyfer cynhyrchu planhigion ar gyfer gwelyau blodau. Mae'r gofod erbyn hyn yn gyfleuster 'Pot Mêl' sy'n ffynnu ac yn cynnig cyfleoedd newydd ar gyfer cymryd rhan mewn cyfres o brofiadau garddwriaethol drwy gyswllt ag amrywiaeth eang o fflora sydd i'w canfod yn lleol a hefyd yng nghyd-destun gardd flaenorol oddi mewn i waliau a Pharc Cyfarthfa.

Partneriaeth

Mae'r prosiect yn bartneriaeth rhwng Tîm Cefn Gwlad Cyngor Bwrdeistref Sirol Merthyr Tudful (CBSMT), y Gwasanaethau Cymdeithasol, Amgueddfa Genedlaethol Cymru a Sefydliad Prydain ar gyfer Cadwraeth Ddaearegol.

Dysgu

Fel amgylchedd ar gyfer therapi garddwriaethol i oedolion ag anawsterau dysgu a'r cyhoedd yn ehangach, mae hefyd yn cynnig cyfleoedd i wirfoddolwyr Cronfa Dreftadaeth y Loteri wneud y gofod yn gyflwyniad i fyd natur drwy gyfrwng garddwriaeth.



Llun © Rolf Brown/CBSMT

Uchafbwyntiau

- Datblygwyd gardd gegin 'Potes' enghreifftiol ar gyfer tyfu ffrwythau, blodau a llysiau; cafodd y rhain eu plannu, eu cynnal a'u defnyddio gan staff, gwirfoddolwyr a defnyddwyr Gwasanaethau Cymdeithasol i annog tyfu bwyd yn lleol ar raddfa fechan
- Casgliad Carbonifferaidd: Teithio 300 miliwn o flynyddoedd mewn amser i weld y mathau o blanhigion yng Nghymru a oedd yn gyfrifol am greu glo
- Sesiynau blasu, cyngor a sgiliau garddwriaethol i blant ac oedolion o bob oedran a gallu

Y Dyfodol

Datblygu arddangosfa Gardd Gyn-hanes barhaol a chyffrous yn Nhŷ Gwydr Castell Cyfarthfa. Gan ddefnyddio planhigion byw modern, bydd y prosiect yn ail-greu replica o'r fforestydd cors drofannol 300 miliwn o flynyddoedd oed cyntefig a arweiniodd at y creigiau glo a haearn cyfoethog y sylfaenwyd trefi a chymunedau diwydiannol CBSMT arnynt. Mae cyllid yn cael ei geisio i sefydlu prosiect partneriaeth drwy ddatblygu gardd arddangos lawn yn Sioe Flodau Cymdeithas Arddwriaethol Frenhinol Caerdydd 2017 i'w chadw ym Mharc Cyfarthfa. Bydd yr ardd yn portreadu'r berthynas rhwng ffurfiannau daearegol, ffosilau, cyfoeth naturiol, diwydiant, diwylliant a byd Natur: sy'n ailboblogi ac yn adfeddiannu'r ecsbloetio gan ddynoliaeth ar yr amgylchedd. Caiff yr arddangosfa ei chreu gyda a chan gymunedau a gwirfoddolwyr lleol o bob oedran a gallu.

Asedau Naturiol Sir Fynwy

Gwneud cyfraniad sylweddol at reolaeth sensitif ar safleoedd naturiol gwerth uchel Sir Fynwy a'u diogelu ar gyfer y dyfodol

Cymru gydnerth

Cymru o gymunedau cydlynus

Cymru sy'n gyfrifol ar lefel fyd-eang

Cefndir

Mae'r prosiect yn adeiladu ar y bartneriaeth lwyddiannus ar gyfer Safleoedd Bywyd Gwyllt Lleol yn Sir Fynwy, sydd wedi datgan rhwydwaith o fwy na 300 o laswelltiroedd sy'n Safleoedd Bywyd Gwyllt Lleol (SBGLI) ers 2004.

Partneriaeth

Cafodd y prosiect, a gyllidwyd gan y Rhaglen Datblygu Gwledig (RDP Echel 3), ei lywio gan Fwrdd Partneriaeth Amgylchedd Sir Fynwy gyda Chyngor Sir Fynwy (CSF) fel y corff arweiniol ac Ymddiriedolaeth Natur Gwent (YNG) yn rhoi'r prosiect ar waith. Roedd cyfraniad grŵp Dolydd Sir Fynwy, Cyfoeth Naturiol Cymru ac AHNE Dyffryn Gwy yn hanfodol i lwyddiant y prosiect hefyd. Cafwyd arian cyfatebol hanfodol gan Gyngor Cefn Gwlad Cymru ac wedyn Cyfoeth Naturiol Cymru (CNC). Roedd perchnogion tir lleol yn awyddus i ddarparu cyllid cyfatebol i alluogi gwaith rheoli hanfodol ar eu safleoedd.

Dysgu

Roedd angen cefnogaeth arbenigol i gynnwys perchnogion tir ond mae'r prosiect SBGLI wedi dangos bod gan berchnogion tir lleol ddiddordeb mawr iawn mewn rheoli cadwraeth natur ar eu tir.



Llun © Andy Karran / YNG

Uchafbwyntiau

Roedd swyddog prosiect a 2 arolygwr tymhorol am 6 mis o gymorth i gyflawni'r canlynol:

- Datgan mwy na 100 o SBGLI newydd
- Cyngor arbenigol am fywyd gwyllt a rheolaeth i berchnogion tir
- Mynediad at adnoddau ariannol (drwy Grant Amgylchedd Asedau Naturiol) i alluogi gwaith

Ymhlith gweithgareddau allweddol y prosiect mae:

- Cyngor ar arolygu a rheoli safleoedd
- Ymgysylltu â pherchnogion tir
- Llunio Deunyddiau Gwybodaeth
- Cyhoeddusrwydd i'r Prosiect a Digwyddiadau
- Cynllun Grant Asedau Naturiol

Y Dyfodol

Mae'r gwaith SBGLI yn cael ei ddatblygu gan YNG gan ailarylygu 150 o'r glaswelltiroedd presennol a arolygwyd yn wreiddiol cyn 2008. Mae'r gwaith hwn, sy'n rhan o'r "Bartneriaeth Waith ar y Cyd" gyda CNC, yn cael ei wneud rhwng 2015 a 2017 a bydd yn diweddarau gwybodaeth arolygu'r safleoedd, yn asesu cyflwr y safleoedd ac yn cynghori perchnogion tir ar reolaeth drwy ddarparu "Adnoddau Rheoli Cynefinoedd" pwrpasol. Bydd hyn yn helpu i ddiogelu'r safleoedd yma ar gyfer y tymor hir. I roi hwb pellach i reoli'r rhwydwaith SBGLI yn Sir Fynwy, mae'r holl wybodaeth berthnasol am 400+ SBGLI yn cael ei chofnodi ar Fas Data pwrpasol i alluogi adfer a dadansoddi gwybodaeth yn hwylus. Mae Cyngor Sir Fynwy'n gobeithio gweithio gyda phartneriaid fel YNG i ddatblygu cyfarwyddyd cynllunio i warchod a gwella'r safleoedd drwy'r Broses Gynllunio.

Planhigfa Cwm Du a Glanrhyd

Addysg, cadwraeth ac iechyd drwy weithgareddau coetir yng Ngwarchodfa Natur Leol Planhigfa Cwm Du a Glanrhyd yng Nghastell-nedd Port Talbot

**Cymru
Iewyrchus**

**Cymru
gydnerth**

**Cymru
iachach**

**Cymru sy'n
fwy cyfartal**

**Cymru o
gymunedau
cydlynus**

**Cymru â
diwylliant
bywiog lle
mae'r Gymraeg
yn ffynnu**

**Cymru sy'n
gyfrifol ar lefel
fyd-eang**

Cefndir

Cafodd gofod gwyrdd hygyrch a chanolog yn nhref Pontardawe oedd yn cael ei danddefnyddio ei wella drwy raglen waith oedd yn cynnwys trigolion lleol, ysgolion a grwpiau cymunedol. Dynodwyd y safle'n Warchodfa Natur Leol yn 2015.

Partneriaeth

Cydlynodd Tîm Cefn Gwlad a Bywyd Gwyllt Cyngor Bwrdeistref Sirol Castell-nedd Port Talbot (CBSCNPT) y prosiect gyda help gan Fforwm Bioamrywiaeth CNPT, Gweithredu Dros Fioamrywiaeth ac Actif Woods Wales. Cafwyd cyllid gan Cyfoeth Naturiol Cymru (CNC), Cronfa Gymunedol Fferm Wynt Mynydd y Betws a Threfi Taclus.

Dysgu

Cafodd elfen Iechyd y prosiect hwn ei rhedeg i raddau helaeth gan Actif Woods Wales, yn benodol, mynd â phobl â salwch meddyliol a chorfforol i'r coed ar ddyddiau gweithgarwch. Mae'r ymateb gan y grwpiau hyn wedi bod yn anhygoel ac o fudd amlwg i'w hiechyd.

Mae ymddygiad gwrthgymdeithasol yn broblem o hyd er bod y defnydd o'r safle wedi cynyddu'n sylweddol.



Llun © CBSCNPT

Uchafbwyntiau

- Dyddiau tasgau cadwraeth x 12
- Crefft y Gwyllt a Chwilio am Fwyd x 2
- Adnabod adar a chofnodi data
- Sgiliau Adnabod Cacwn a Phryfed
- Taith Gerdded Hanesyddol
- Gruffalo in the Woods – adrodd straeon a thaith gerdded x 2
- Room on the Broom - adrodd straeon a thaith gerdded
- Gwaith coed gwyrdd x 1
- Cerfio coed x 1
- Celf a Chrefft y Coetir x 2
- Digwyddiad Dathliad Mawr
- 12 Sesiwn Campfa yn y Coetir
- 18 sesiwn 'Gwaith Coed a Chadwraeth'
- 3 sesiwn Nadolig
- Nodwedd Arbennig yn y Fynedfa
- Paneli Gwybodaeth, yn rhoi sylw arbennig i hanes a bioamrywiaeth y safle
- Arwyddion Marcio Llwybrau
- Llwybr Coed Newydd
- Mainc a Seddau

Y Dyfodol

Mae cynnydd yn nifer yr ymwelwyr eisoes a chafwyd sawl canmoliaeth am y gwelliannau i'r safle. Mae criw rheolaidd o wirfoddolwyr yn gweithio ar y safle yn awr, gyda chefnogaeth Tîm Cefn Gwlad a Bywyd Gwyllt CBSCNPT.

Gwarchod y Gwyfyn Letys

Cynyddu poblogaethau'r gwyfyn letys

Cymru
gydnerth

Cymru o
gymunedau
cydlynus

Cymru sy'n
gyfrifol ar lefel
fyd-eang

Cefndir

Arferid gweld y gwyfyn letys (*Hecatera dysodea*) yn eang ledled de Prydain, ond dirywiodd yn ddramatig ar ddiwedd y 19eg ganrif a chafodd ei ddatgan fel gwyfyn wedi diflannu yn y 1930'au. Fodd bynnag, mae wedi dychwelyd yn ystod y blynyddoedd diwethaf. Roedd y cofnod cyntaf ohono yng Nghymru yn 1999 yng Nghasnewydd (oedolyn mewn gardd). Canfuwyd larfa yn y ddinas yn 2003 ar safle tir llwyd ger y dociau ac mae wedi cael ei weld ar sawl safle tir llwyd yn yr ardal ers hynny. Yr ardal arfordirol rhwng Caerloyw a Chaerdydd, ond yn canolbwyntio ar Gasnewydd, yw un o'r ardaloedd pwysicaf ym Mhrydain ar gyfer y gwyfyn letys erbyn hyn.

Partneriaeth

Roedd Partneriaeth Bioamrywiaeth Casnewydd, yn enwedig yr aelodau'n cynrychioli Cadwraeth Gwyfynod a Glöynnod Byw a Grŵp Gwyfynod a Glöynnod Byw Gwent, yn hanfodol yn y gwaith o adnabod a chofnodi'r rhywogaeth yma. Hefyd maent yn cynghori Cyngor Dinas Casnewydd (CDC) ar y rheolaeth orau ar y planhigyn sy'n cynnal y gwyfyn - letys pigog, ac yn cynnal arolygon ar safleoedd ledled y ddinas.

Dysgu

Pan mae prosiect wedi bod yn weithredol am gyn hired, mae cyfathrebu a chadw cofnodion yn bwysig iawn. Ers ei ailddarganfod yn 1999, mae mwy nag 8 o Swyddogion Bioamrywiaeth wedi mynd a dod drwy'r drysau yn CDC, gan arwain at golli gwybodaeth weithiau.

Uchafbwyntiau

- Ers 2012, mae llawer o ymylon trefol yng Nghasnewydd wedi cael eu hau gyda hadau blodau addas ar gyfer sefyllfaoedd o'r fath. Mae'n ymddangos bod y tarfu blynyddol ar y tir a'r ailhadu o fudd i letys pigog, prif fwyd y gwyfyn letys
- Mae arolygon larfa rheolaidd yn ystod y blynyddoedd diwethaf wedi datgelu poblogaeth o'r rhywogaeth ar yr ymylon trefol - yn haf 2015 canfuwyd 160 o larfa ar 9 ymyl yn unig ledled y Ddinas
- Mae tîm cynnal a chadw tiroedd CDC yn gwbl ymwybodol o'r gwyfyn ac yn gallu adnabod y planhigyn sy'n ei gynnal, gan gytuno i barhau i reoli'r ymylon yn sensitif er mwyn sicrhau bod gan y planhigyn yma bridd noeth rheolaidd i ymsefydlu

Y Dyfodol

Drwy arolygu parhaus a rheolaeth sensitif, y gobaith yw bydd y boblogaeth yn cynyddu ledled y Ddinas, ar ymylon, safleoedd tir llwyd a thir arall. Drwy ymarferion cysylltiadau cyhoeddus a hyrwyddo, y gobaith yw codi ymwybyddiaeth ymhlith pobl Casnewydd o'r rhywogaeth brin yma sy'n byw yn yr ardal.



Llun © George Tordoff / Gwarchod Glöynnod Byw

Rhywogaethau ymledol yng Nghwm Gwaun

Dileu rhywogaethau ymledol allweddol o ddalgylch sensitif yn ecolegol, Cwm Gwaun yn Sir Benfro

Cymru gydnherth

Cymru o gymunedau cydlynus

Cymru â diwylliant bywiog lle mae'r Gymraeg yn ffynnu

Cymru sy'n gyfrifol ar lefel fyd-eang

Cefndir

Mae Partneriaeth Bioamrywiaeth Sir Benfro wedi datgan a blaenoriaethu rhywogaethau estron ymledol allweddol yn unol â'r risg genedlaethol a lleol. Mae'r rhestr yn cynnwys canclwm Japan, Ffromlys chwarennog a rhododendron.

Mae'r prosiect Stitch in Time yn cael ei gyllido gan y Gronfa Datblygu Cynaliadwy (a weinyddir gan Awdurdod Parc Cenedlaethol Arfordir Penfro) gyda chymorth ychwanegol gan Gyfoeth Naturiol Cymru (CNC). Nod y prosiect yw dileu canclwm Japan, Ffromlys chwarennog a rhododendron o ddalgylch Cwm Gwaun yn Sir Benfro.

Partneriaeth

Awdurdod Parc Cenedlaethol Arfordir Penfro (APCAP), gyda chefnogaeth gan Gyfoeth Naturiol Cymru, yn helpu i weithredu Cynllun Gweithredu Rhywogaethau Partneriaeth Bioamrywiaeth Sir Benfro ar gyfer rhywogaethau estron ymledol, ar gyfer rhywogaethau targed allweddol yng Nghwm Gwaun. Mae diddordeb a chymorth rheolwyr y tir yn hanfodol i'r prosiect.

Dysgu

Codi ymwybyddiaeth ymhlith unigolion, sefydliadau a chymunedau o rywogaethau estron ymledol. Meithrin gallu cymunedau lleol i fonitro a rheoli rhai rhywogaethau estron ymledol.



Uchafbwyntiau

- Mae'r arolwg wedi elwa'n aruthrol o wirfoddolwyr brwd ac o gofnodion a chyfeirnodau grid sydd wedi'u cyflwyno gan aelodau'r cyhoedd
- Canfuwyd rhywogaethau estron ymledol ar 120 o safleoedd, gyda graddfa gyffredinol o ~60ha
- Hefyd mae'r gwirfoddolwyr yn helpu gyda'r rheolaeth. Mae gweithgorau gwirfoddol wedi bod yn codi planhigion y Ffromlys chwarennog o'u gwraidd cyn i'r codau hadau aeddfedu ac maen nhw wedi clirio llystyfiant wrth ymyl planhigion canclwm Japan er mwyn gallu eu chwistrellu'n hwylus
- Cyfrannwyd 50+ o ddyddiau gwirfoddoli at y prosiect Stitch in Time yn ystod tymor trin 2015
- Mesurau bioddiogelwch yn cael eu rhoi ar waith i sicrhau nad yw darnhau o blanhigion yn cael eu trosglwyddo o'r safle'n esgeulus
- Dull tactegol o weithio yn y dalgylch, yn seiliedig ar drefn nentydd

Y Dyfodol

Dileu yw'r nod yn y tymor hir ond os oes cyllid, ac wrth i'r baich ysgafnu yng Nghwm Gwaun yn ystod y blynyddoedd i ddod, bydd posib derbyn dalgylchoedd pellach, gan gynnwys nentydd arfordirol. Hyd yn oed pan mae dalgylch yn cael ei ystyried yn glir, bydd angen monitro am ailgyfiant neu ailheintio. Bydd gwirfoddolwyr yn allweddol i hyn a hefyd dileu rhai rhywogaethau; bydd datblygu'r gallu yma yn lleol yn waddol gwerthfawr i'r prosiect.

Llun ©Matt Tebbutt / APCPA

Adfywio Wystrys Brodorol Aberdaugleddau

Prosiect adfywio Wystrys brodorol yn Aberdaugleddau (Cam Un)

**Cymru
Iewyrchus**

Cefndir

Roedd digonedd o wystrys brodorol yn nyfroedd Aberdaugleddau ar un adeg. Oherwydd llawer o elfennau amrywiol, gan gynnwys llygredd, afiechyd, rhywogaethau estron a rheolaeth wael ar bysgodfeydd, mae nifer y wystrys wedi dirywio ledled y DU ac Ewrop. Mae stoc iachach o wystrys yn darparu dyfroedd glanach ac iachach. Mae gwelyau wystrys yn darparu amrywiaeth eang o wasanaethau ecosystemau, yn enwedig y rhai sydd wedi'u categorio fel *darparu* fel ffynhonnell o fwyd, *cefnogi* prosesau ehangach fel cylchu maethynnau a bioamrywiaeth, a *diwylliannol*, fel rhan o'n treftadaeth naturiol.

**Cymru
Gydnherth**

Partneriaeth

Derbyniodd Cymdeithas Pysgotwyr Cregyn Gorllewin Cymru (WWSFA) Cyf. gyllid gan Cyfoeth Naturiol Cymru (CNC) ar gyfer prosiect adfywio wystrys brodorol, gyda chefnogaeth ymarferol gan bysgotwyr. Gweithiodd WWSFA gyda Swyddog ACA Forol Sir Benfro i reoli'r prosiect. Mae'n brosiect cydweithredol gyda grŵp rheoli o randdeiliaid a sefydliadau lleol fel CNC a Llywodraeth Cymru. Mae gwelyau wystrys yn gallu darparu manteision eang i ddefnyddwyr felly nid yw'n syndod bod llawer o bobl yn ystyried eu hadfer a'u hyrwyddo fel elfen uniongyrchol berthnasol iddyn nhw. Pan mae gwahanol sectorau'n gweld y budd i gyd mewn un nod, cydweithio i wneud iddo ddigwydd yw'r peth rhesymegol i'w wneud ond mae angen gwybodaeth dda, ymddiriedaeth dda a rheolaeth ofalus.

Dysgu

Nod y prosiect yw llenwi'r bylchau yn y wybodaeth i gefnogi prosiect adfywio wystrys brodorol llwyddiannus.

Uchafbwyntiau

- Codi pont rhwng pysgodfeydd a chadwraeth
- Gwaith maes yn bosib drwy ddefnydd o gychod pysgotwyr, ac amser ac arbenigedd lleol
- Bydd y data gaiff eu casglu'n asesu statws presennol y wystrys, eu hargaeledd a'r bygythiadau i wystrys yn y safleoedd ffocws
- Mae prosiect cyfochrog sy'n gweithio gyda deifwyr gwirfoddol drwy Seasearch (a gyllidir ar wahân gan Biodiversity Solutions Ltd) yn ategu'r prosiect gyda defnydd o ddata a gesglir gan deifwyr
- Helpu fel sail i reoli ACA Forol Sir Benfro a chynllun gweithredu lleol ar gyfer wystrys brodorol

**Cymru o
gymunedau
cydlynus**

**Cymru â
diwylliant
bywiog lle
mae'r Gymraeg
yn ffynnu**

**Cymru sy'n
gyfrifol ar lefel
fyd-eang**

Y Dyfodol

Bydd adroddiad sy'n datgan yr ystyriaethau ymarferol ar gyfer adfywio wystrys brodorol sy'n benodol i'r dŵr yn cael ei gynhyrchu. Y cam nesaf fydd ceisio gwella'r amodau ar gyfer wystrys brodorol a sicrhau eu bod yn gallu eu cynnal eu hunain.



Llun © Sue Burton / Sir Benfro Forol Ardal Cadwraeth Arbennig

Parc y Llyn Llandrindod

Gwella bioamrywiaeth a dymunoldeb yn Llyn Llandrindod yn Llandrindod

Cymru
gydnerth

Cymru
iachach

Cymru sy'n
fwy cyfartal

Cymru o
gymunedau
cydlynus

Cefndir

Cafodd Llyn Llandrindod ei greu gan bobl Oes Victoria yn y 1870'au, yn oes aur y trefi ffynhonnau. Heddiw mae'n parhau'n atyniad twristaidd poblogaidd ac yn llecyn pwysig i fras-bysgotwyr. Gwaetha'r modd, dros y blynyddoedd, mae'r fflora a'r ffawna, ac ansawdd cyffredinol y dŵr, wedi dirywio, yn enwedig yn dilyn y blodau algaidd gwenwynig yn 2006. Sefydlodd y perchnogion, Cyngor Sir Powys, brosiect adfer mawr yma i wella bioamrywiaeth ac i wella gwerth dymunol y safle ar gyfer y trigolion lleol ac ymwelwyr.

Partneriaeth

Cyngor Sir Powys yw'r arweinydd mewn partneriaeth ag Ymddiriedolaeth Natur Sir Faesyfed, Cyngor Tref Llandrindod, Clwb Pysgota Llandrindod, Cyfoeth Naturiol Cymru, gwirfoddolwyr lleol ac eraill o'r gymuned leol.

Dysgu

Ymdeimlad o berchnogaeth gan y gymuned leol; y gweithgareddau'n cynnwys goruchwyllo brogaod a chreu cerflun yn y llyn. Mae llwyfan trochi aml-ddefnydd yn darparu cyfleoedd i blant ysgol lleol a'r gymuned ehangach archwilio'r pwll, gwyllo adar a physgota.

Mae'r safle'n esiampl o effeithiau rheoli a'r angen o ganlyniad am adfer. Drwy adfer y llyn a rheolaeth bositif gyson, mae'r llyn a'r parc o'i amgylch yn amgylchedd plaserus, gyda dŵr glanach, mwy o werth o ran dymunoldeb a hafan i fywyd gwyllt. Yn 2015, gwelwyd Aderyn y Bwn, un o adar prinnaf Prydain, wrth y llyn.

Uchafbwyntiau

- Adfer y llyn gan gynnwys glanhau ei waelod, creu glannau newydd a chorslwyni, plannu fflora brodorol sy'n gyffredin yn yr ardal, gan gynnwys gold y gors, carpiog y gors a chyrs
- Creu lagŵn i ddiogelu'r boblogaeth fawr o frogaod ac i annog rhywogaethau eraill o amffibiaid i fagu yma'n llwyddiannus
- Creu pwll newydd i ddarparu cynefin magu ychwanegol
- Dynodi fel Gwarchodfa Natur Leol
- Gwell mynediad o ran llwybrau troed, gan gynnwys rhwydwaith o lwybrau troed yn y coetir llydanddail yn y SoDdGA gerllaw

Y Dyfodol

Gan adeiladu ar lwyddiant y gwaith adfer a rheoli ar y safle er lles y gymuned leol ac fel safle ecolegol pwysig, nod y bartneriaeth yw diweddarau'r cynllun rheoli pan ddaw y cynllun presennol i ben.



Llyn © Julian Jones / Ymddiriedolaeth Natur Sir Faesyfed

Bioamrywiaeth a Chynllunio

Sicrhau bod bioamrywiaeth yn cael ei hystyried yn system gynllunio Rhondda Cynon Taf

**Cymru
Iewyrchus**

**Cymru
gydnerth**

**Cymru sy'n
gyfrifol ar lefel
fyd-eang**

Cefndir

Roedd y Cynllun Gweithredu Bioamrywiaeth Lleol (CGBLI) yn datgan cynllunio sirol fel un o'r elfennau allweddol ar gyfer gweithredu gan yr Awdurdod Lleol. Mabwysiadwyd y CGBLI fel cyfarwyddyd cynllunio ategol yn gynnar. Pan fabwysiadwyd y Cynllun Datblygu Lleol (CDLI) yn 2011, cefnogwyd y polisi cadwraeth natur helaeth gan Gyfarwydd Cynllunio Ategol Cadwraeth Natur. Cafodd Safleoedd o Bwysigrwydd i Gadwraeth Natur eu cynnwys ar y map cynigion. Roedd y polisi'n rhan o archwilio'r CDLI ac fe'i cymeradwywyd gan yr Arolygydd Cynllunio.

Partneriaeth

Nododd partneriaeth y CGBLI gynllunio fel un o'r camau gweithredu gwreiddiol i warchod safleoedd yn y Cynllun Gweithredu Bioamrywiaeth Lleol. Yn fwy diweddar, mae partneriaid wedi ymwneud â rheoli yn ogystal â chyngor arbenigol a gwarchod safleoedd.

Dysgu

Mae'r Swyddogion Cynllunio wedi datblygu sgiliau trafod bioamrywiaeth ac mae rhai datblygwyr yn hybu manteision bioamrywiaeth. Mae trigolion lleol ar un safle wedi cael hyfforddiant mewn cofnodi bywyd gwylt ac maen nhw'n cyfrannu at y Ganolfan Gofnodi Leol.



Llun © Alan Barnes

Uchafbwyntiau

- Mae'r polisi cadwraeth natur wedi cael ei ddefnyddio i sicrhau bod datblygiadau'n osgoi difrodi cynefinoedd sydd o werth i gadwraeth natur. Mae amodau cynllunio a Threfniadau Cynllunio (fel S106) yn cael eu defnyddio i warchod nodweddion pwysig ac i reoli safleoedd er lles bioamrywiaeth. Mae cadwraeth bioamrywiaeth yn integredig mewn gofod agored cyhoeddus, tirweddau, teithio egnïol, chwarae plant, ac ystyriaethau rheoli coed a dŵr
- Derbyniodd yr Ymddiriedolaeth Natur £250,000 o gytundeb S106 tai i reoli Coed Brynna a Chors Llanharan er lles y Pathew a Brith y Gors
- Bydd cytundebau cynllunio ar gyfer y fferm wynt fawr a datblygiadau ynni eraill yn arwain at adfer mwy na 1000ha o gors fawn a rhostir a'u rheoli, gyda photensial i leihau'r risg o danau gwylt ac o ran llifogydd

Y Dyfodol

Ar gyfer adolygiad y CDLI, mae map o'r tir sy'n cael ei reoli er lles bioamrywiaeth drwy gyfrwng y system gynllunio'n cael ei baratoi.

Mae'r manteision niferus i storio dŵr a charbon, hamdden, cysgod trefol, chwarae plant, y dirwedd a theithio egnïol sy'n cael eu darparu gan y Seilwaith Gwyrdd yma'n cael eu datgan.

Adfer Mawndir Eryri

Helpu i hwyluso adfer safleoedd mawndir yn Eryri a'i amgylchedd

Cymru
lewyrchus

Cymru
gydnerth

Cymru
lachach

Cymru sy'n
fwy cyfartal

Cymru â
diwylliant
bywiog lle
mae'r Gymraeg
yn ffynnu

Cymru sy'n
gyfrifol ar lefel
fyd-eang

Cefndir

Sicrhawyd cyllid i helpu i adfer rhai o ardaloedd mawndir gogledd orllewin Cymru. Ymhlith y ffynonellau cyllido mae'r Gronfa Cadernid ac Amrywiaeth Ecosystemau, y Gronfa Ecosystemau Cadarn a Chronfa Natur Llywodraeth Cymru.

Partneriaeth

Pum prif bartner, fel a ganlyn:

- Awdurdod Parc Cenedlaethol Eryri
- Yr Ymddiriedolaeth Genedlaethol
- Cyfoeth Naturiol Cymru
- RSPB Cymru
- Dŵr Cymru/Welsh Water

Dysgu

Ymgysylltu ag ysgolion a cholegau lleol drwy'r Rhostiroedd fel Dangosydd y Fenter Newid Hinsawdd (MICCI).

Cynhyrchu fideo'r prosiect gydag ysgolion cynradd lleol – ar gael i'w gweld ar y wefan (dolen isod).

Nosweithiau agored yn ceisio esbonio'r rheswm dros fod angen gwneud y gwaith i'r cyhoedd.

Uchafbwyntiau

- Blocio tua 130km o gripiâu draenio artiffisial ar safleoedd amrywiol
- Trin a chael gwared ar rywogaethau estron ymledol, gan gynnwys Rhododendron (*Rhododendron ponticum*) a choed sbriws Sitka (*Picea sitchensis*)
- Llawer o waith ymgysylltu cymunedol
- Adfer terfynau caeau a chyfleusterau trin stoc er mwyn hwyluso pori

Y Dyfodol

Ymdrechion parhaus i ddenu cyllid allanol er mwyn cynnal prosiectau yn y dyfodol, yn seiliedig ar y strategaeth sydd i gael ei chyhoeddi'n fuan, *Strategaeth Mawndir ar gyfer Eryri*.



Llun © John Burton / Contractwr yn gweithio i Awdurdod Parc Cenedlaethol Eryri

Prosiect Cysylltiadau Cefn Gwlad

Cysylltu pobl â chefn gwlad a bioamrywiaeth yn Abertawe

Cymru gydnherth

Cymru iachach

Cymru sy'n fwy cyfartal

Cymru o gymunedau cydlynus

Cymru â diwylliant bywiog lle mae'r Gymraeg yn ffynnu

Cymru sy'n gyfrifol ar lefel fyd-eang

Cefndir

Roedd Cysylltiadau Cefn Gwlad yn brosiect tair blynedd a gyflwynwyd gan Dîm Cadwraeth Natur Dinas a Sir Abertawe rhwng 2011 a 2014. Y nod cyffredinol oedd "cysylltu pobl a chymunedau â chefn gwlad a bioamrywiaeth yn ddeallusol, yn ymarferol, yn economaidd ac yn emosiynol". Y prif ddulliau gweithredu a ddefnyddiwyd oedd addysg a chodi ymwybyddiaeth, dehongli a gwybodaeth, digwyddiadau, gwirfoddoli ac arian grant i brosiectau partner. Gweithiodd y prosiect gyda phobl oedd yn byw yn wardiau gwledig cymwys Abertawe a'r rhai oedd yn ymweld â hwy.

Partneriaeth

Cyllidwyd y prosiect gyda chyllid y Rhaglen Datblygu Gwledig (80%) a chyllid partneriaeth Cyfoeth Naturiol Cymru (20%). Cefnogwyd grwpiau cymunedol, ysgolion a mudiadau'r sector gwirfoddol gan y prosiect.

Dysgu

Roedd gweithio gyda thrigolion gwledig yn unig yn anodd i ddechrau. Felly cafodd y gynulleidfa darged ei hehangu i gynnwys ymwelwyr a thwristiaid yr ardal hefyd, gan arwain at fanteisio mwy ar y cyfleoedd arloesol a gynigiwyd.



Llun © Dinas a Sir Abertawe

Uchafbwyntiau

- Addysg a chodi ymwybyddiaeth: prosiect Dyfarniad John Muir - 11 ysgol wledig yn ymwneud â lle gwylt lleol dros gyfnod o flwyddyn a Phrosiect Ysgolion Trefol - 12 ysgol drefol wedi ymweld â phedwar cynefin ar Benrhyn Gŵyr
- Digwyddiadau a gwirfoddoli: mwy na 400 o ddigwyddiadau cyhoeddus i gyd dros 4 blynedd a gŵyl 'Caru Eich Cefn Gwlad' yn 2014 am bythefnos gyda 60+ o ddigwyddiadau a dau ddiwrnod agored
- Dehongli a gwybodaeth: gwnaed Paneli ar gyfer twyni Porth Eynon a'r lan greigiog, aber Penclawdd, a Choetiroedd Cymunedol Parc Coedbach a Chrws. Lluniwyd taflenni ar gyfer Gwarchodfa Natur Leol Bishops Wood a Choetir Cymunedol Crws
- Ymhlith y prosiectau partner arloesol a gafodd arian grant roedd Cerflun 'Ar Lan y Môr', Ysgolion y Fforest Abertawe Castell-nedd Port Talbot, Emergence (celfyddydau / cynaliadwyedd), Coetir Cymunedol Crws (CDSA), Abertawe Gynaliadwy, Down To Earth, Mindful Photography a Chyfeillion Parc Coedbach

Y Dyfodol

Er bod y cyllid ar gyfer y prosiect penodol yma wedi dod i ben, mae Dinas a Sir Abertawe'n parhau i ddatblygu prosiectau arloesol i ddenu pobl at natur gan ddefnyddio'r profiadau a'r wybodaeth a gafwyd drwy gyfrwng Cysylltiadau Cefn Gwlad.

Gwarchodfeydd Natur Lleol Torfaen

Sefydlu rhwydwaith o Warchodfeydd Natur Lleol yn Nhorfaen a'u rheoli'n gadarnhaol

**Cymru
gydnerth**

**Cymru
iachach**

**Cymru o
gymunedau
cydlynus**

**Cymru â
diwylliant
bywiog lle
mae'r Gymraeg
yn ffynnu**

**Cymru sy'n
gyfrifol ar lefel
fyd-eang**

Cefndir

Yn 2007, dynododd Cyngor Bwrdeistref Sirol Torfaen 6 Gwarchodfa Natur Lleol (GNL) (7 erbyn hyn). Y catalydd ar gyfer y prosiect yma oedd CGBLI Torfaen a'r Strategaeth Gymunedol. Cynhaliwyd ymarfer ymgynghori cyhoeddus a dynnodd sylw at y gefnogaeth gyhoeddus a gwleidyddol i GNL ond, ar yr un pryd, cyfeiriodd at broblem gyda sbwriel anghyfreithlon a defnydd anghyfreithlon o gerbydau. Roedd disgwyl y byddai GNL yn helpu i fodloni rhwymedigaethau bioamrywiaeth, ennyn ymdeimlad o falchder a pherchnogaeth leol a gwasanaethu i leddfu rhai o'r pryderon am ymddygiad gwrthgymdeithasol. Hefyd, gallai GNL helpu i sicrhau cyllid ar gyfer rheoli tir nad oedd ar gael tan hynny.

Partneriaeth

Partneriaeth rhwng timau rheoli tir amrywiol y cyngor, grwpiau cymunedol, darparwyr addysg a Phartneriaeth Bioamrywiaeth Torfaen. Mae grwpiau gwirfoddol e.e. Grŵp Amgylchedd Treftadaeth Byd Blaenafon a Chyfeillion GNL Henllys wedi cael eu denu i gymryd rhan yn y tasgau rheoli. Mae grwpiau eraill e.e. Ymddiriedolaeth Natur Gwent a Chyfoeth Naturiol Cymru yn defnyddio'r rhwydwaith o gyfleusterau hefyd.

Dysgu

Hyd yma mae'r prosiect wedi gweithio'n dda i helpu i godi ymwybyddiaeth o fanteision cymdeithasol, economaidd ac amgylcheddol GNL.



Uchafbwyntiau

- Dynodi rhwydwaith ar raddfa tirwedd o fwy na 150 hectar o dir y cyngor fel gwarchodfeydd natur lleol
- Darparu adnodd ar gyfer gweithgareddau addysg amgylcheddol gyda ffocws
- Helpu i ysgogi'r gymuned i weithredu'n ymarferol
- Rhoi camau gweithredu cadarnhaol ar waith ar gyfer cynefinoedd a rhywogaethau'r Cynllun Gweithredu Bioamrywiaeth Lleol
- Dwy GNL wedi derbyn statws Baner Werdd
- Gweithio i gyfathrebu gwerth y gofod gwyrdd naturiol hygyrch er budd iechyd a lles
- Sefydlu cysylltiadau â grwpiau ac ysgolion cymunedol lleol
- Creu grwpiau gwirfoddol newydd i gymryd rhan mewn gweithgareddau rheoli
- Cefnogi bodloni rhwymedigaethau deddf yr amgylchedd ac deddf llesiant cenedlaethau'r dyfodol (cymru)

Y Dyfodol

Nawr mae'r amrywiaeth o GNL yn sail i rwydwaith o safleoedd cadwraeth natur ble gall pobl ryngweithio â'u hamgylchedd naturiol. Ceir dyhead parhaus i sicrhau cyllid ychwanegol os yw hynny'n bosib, i barhau i wella cyfleusterau. Rydym yn awyddus hefyd i ddatblygu'r model 'Cyfeillion...' yn unol â'r hyn sydd wedi'i sefydlu yn GNL Henllys.

Llun © Cyngor Bwrdeistref Sirol Torfaen

Prosiect Peillwyr Porthceri

Cynyddu'r amrywiaeth o rywogaethau mewn ardaloedd o laswelltir gwerth isel, gan ganolbwyntio ar Beillwyr ym Mhorthceri, Bro Morgannwg

**Cymru
gydnerth**

**Cymru sy'n
fwy cyfartal**

**Cymru o
gymunedau
cydlynus**

**Cymru sy'n
gyfrifol ar lefel
fyd-eang**

Cefndir

Mae gan Barc Gwledig Porthceri ddôl fawr (6.6 hectar) a oedd, tan ychydig flynyddoedd yn ôl, yn cael ei chynnal fel glaswelltir dymunol ar gyfer picnics a gemau, heb lawer o werth i fioamrywiaeth. Yn ystod y 3 blynedd diwethaf, mae rhan o'r ddôl yma wedi cael ei gadael i dyfu'n wyllt (1.6 hectar) a'i thorri a'i belio gan ffermwr lleol ar ddiwedd yr haf. Yr hydref diwethaf, aeth Grŵp Bywyd Gwyllt Porthceri, gan weithio mewn partneriaeth ag amrywiaeth o grwpiau gwirfoddol eraill, ati i gasglu a gwasgaru hadau blodau gwyllt o ardaloedd eraill a phlannu 150 o blygiau blodau gwyllt. Roedd y prosiect eisiau adeiladu ar yr holl waith da blaenorol.

Partneriaeth

Gwnaeth Grŵp Bywyd Gwyllt Porthceri (GBCP), mewn partneriaeth â gwasanaeth wardeiniaid Cyngor Bro Morgannwg, gais i Lywodraeth Cymru am gyllid ar gyfer prosiectau ar raddfa fechan. Hefyd cafodd Porthceri gyllid gan Gyfoeth Naturiol Cymru. Mae GBGP a'r gwasanaeth wardeiniaid wedi bod yn gweithio gyda'r Bumblebee Conservation Trust a Canolfan Cofnodi Fioamrywiaeth de Dwyrain Cymru i gofnodi a monitro rhywogaethau o beillwyr. Mae amrywiaeth o grwpiau gwirfoddol wedi helpu i gynnal gwaith cadwraeth ymarferol.

Dysgu

Cynhaliwyd mwy na 10 o sesiynau gweithgarwch addysg i ysgolion/ grwpiau cymunedol lleol yn hybu dolydd o flodau gwyllt a'u pwysigrwydd i beillio drwy gyfrwng y prosiect parciau 'Go Wild'. Codwyd panel gwybodaeth i adlewyrchu pwysigrwydd cynefinoedd dôl/glaswelltir i beillio; mae hyn wedi helpu i rannu'r neges gyda'r gymuned leol ac ymwelwyr.

Uchafbwyntiau

- Creu 800m² pellach o ddôl blodau gwyllt newydd drwy newid safle gwyrdd dymunol am bridd blodau gwyllt a digroeni gwedill yr ardal a'i hadu gyda hadau blodau gwyllt cymysg
- Cynnal 10 o sesiynau gweithgarwch addysg i ysgolion/ grwpiau cymunedol lleol yn hybu dolydd o flodau gwyllt a'u pwysigrwydd i beillio drwy gyfrwng y prosiect parciau 'Go Wild'
- Gweithio gyda gwirfoddolwyr o'r gymuned leol yn ystod 'Dyddiau Gweithredu'r Gymuned' gan helpu i weithredu a rheoli'r prosiect
- Cyflwyno cwch gwenyn newydd mewn lleoliad diogel yn y 50m o safle blodau gwyllt newydd

Y Dyfodol

Cynnal gwelliannau pellach yn y ddôl fawr ac ar laswelltiroedd eraill y parc a pharhau i ddefnyddio'r ardaloedd newydd o flodau gwyllt fel safleoedd ar gyfer gweithgareddau addysgol ac fel adnodd hyrwyddo gwych i ddangos pwysigrwydd blodau gwyllt i beillio.



Llun © Mel Stewart / Cyngor Bro Morgannwg

Am fwy o wybodaeth, ewch i:

www.valeofglamorgan.gov.uk/cy/enjoying/parks_and_gardens/porthkerry_country_park/porthkerry_country_park.aspx

Tirwedd Fyw Stad Ddiwydiannol

Sefydlu cynllun cadwraeth ar raddfa tirwedd ar Stad Ddiwydiannol Wrecsam

Cymru Iewyrchus

Cymru gydnerth

Cymru Iachach

Cymru sy'n fwy cyfartal

Cymru o gymunedau cydlynus

Cymru â diwylliant bywiog lle mae'r Gymraeg yn ffynnu

Cymru sy'n gyfrifol ar lefel fyd-eang

Cefndir

Stad Ddiwydiannol Wrecsam (SDdW) yw un o'r stadau mwyaf yn Ewrop. Mae'n cynnwys rhwydwaith pwysig o gynefinoedd bywyd gwyllt, gan gynnwys Safleoedd Bywyd Gwyllt Sirol, sy'n gartref i amrywiaeth eang o fywyd gwyllt. Ymhlith y rhywogaethau pwysig sydd i'w canfod yma mae llygod dŵr, dyfrgwn, ystlumod, glöynnod byw y gwibiwr brith a'r gwibiwr llwyd, madfallod cribog mawr, tylluanod gwynion a phoplys du. Mae SDdW yn gyfle gwych i integreiddio busnes, diwydiant a phobl â bywyd gwyllt mewn tirwedd gwaith ac mae ganddi botensial i fod yn safle enghreifftiol ar gyfer integreiddio llwyddiannus ar ganlyniadau cymdeithasol, economaidd ac amgylcheddol. Mae Ymddiriedolaeth Natur Gogledd Cymru wedi bod yn gweithio gyda phartneriaid i sefydlu Cynllun 'Tirwedd Fyw' ar gyfer Stad Ddiwydiannol Wrecsam.

Partneriaeth

Mae Ymddiriedolaeth Natur Gogledd Cymru wedi bod yn gweithio mewn partneriaeth â Chyngor Bwrdeistref Sirol Wrecsam, Buglife, Gwarchod Glöynnod Byw (GGB) a Chyfoeth Naturiol Cymru. Mae cyswllt â busnesau a deiliaid tir eraill ar y stad wedi galluogi i ni fapio cyfleoedd gwella i fywyd gwyllt a chynghori ar reoli'r tir er lles pawb.

Dysgu

Nod y prosiect yw dangos sut gall datblygiad economaidd a rheolaeth gynaliadwy ar dir fynd law yn llaw, o fudd i bobl, bywyd gwyllt a busnesau. Drwy wella cynefinoedd a gwarchod coridorau bywyd gwyllt allweddol, gellir gwarchod rhywogaethau a dileu rhwystrau sy'n atal symud, gan gynnwys deiliaid tir mewn ffordd gadarnhaol a chynaliadwy.

Uchafbwyntiau

- Cynnwys 28 o berchnogion tir
- Rheoli 7 o ymylon ffyrdd a 2 erw o laswelltir garw. Plannu 0.5km o wrychoedd brodorol cymysg
- Stripio 2 erw o uwch-bridd
- Gosod 5 blwch i dylluanod gwynion ar goed. Gosod blychau adar ac ystlumod
- Gosod 2 drap camera yn darparu data am y cyfflog, llwynogod a moch daear

Y Dyfodol

Ein blaenoriaeth gyntaf yw sicrhau cyllid i sefydlu'r prosiect yn llawn, tu hwnt i'r cam datblygu presennol. Wedyn y nod yw rhoi'r camau gweithredu sydd wedi'u nodi ar waith ar y tir, a thrwy esiamplau o arferion gorau, galluogi deiliaid tir i ymgymryd â rheolaeth gynaliadwy a chyfeillgar i fywyd gwyllt yn y tymor hir. Hefyd rydyn ni eisiau parhau i weithio gyda chymunedau lleol ac ehangu hynny, gan geisio eu grymuso i chwarae mwy o ran mewn rheoli eu gofod gwyrdd lleol. Hefyd rydyn ni eisiau gweithio'n agos gyda Deddf Llesiant Cenedlaethau'r Dyfodol i ddatblygu strategaeth gyffredinol ar gyfer y stad ddiwydiannol, i'w chynnwys yng Nghynllun Datblygu Lleol Wrecsam.



Llun © Clare Williams / GGB

Ucheldiroedd Dyffryn y Dwyrain

Darparu gwasanaethau ecosystemau a rheoli ucheldiroedd yn gynaliadwy

**Cymru
Iewyrchus**

**Cymru
gydnerth**

**Cymru o
gymunedau
cydlynus**

**Cymru â
diwylliant
bywiog lle
mae'r Gymraeg
yn ffynnu**

**Cymru sy'n
gyfrifol ar lefel
fyd-eang**

Cefndir

Mae ucheldiroedd De Ddwyrain Cymru'n llawn ardaloedd mawr o gomin yr ucheldir. Un cynefin allweddol yw rhos yr ucheldir sydd wedi cael ei reoli'n draddodiadol gan gominwyr lleol ar gyfer pori. Fodd bynnag, nid yw ffermio mynydd yn ymarferol ar hyn o bryd ac mae hyn wedi arwain at lefel is o reolaeth, colli cynefinoedd a rhedyn yn ymledu. Mae'r prosiect wedi ymchwilio i ddulliau o roi sylw i'r sefyllfa yma.

Partneriaeth

Cafodd y prosiect ei reoli gan bartneriaeth a oedd yn cynnwys: Cynghorau Bwrdeistref Sirol Caerffili, Blaenau Gwent a Thorfaen a chymdeithasau cominwyr gyda chefnogaeth gan Heddlu Gwent, Ymddiriedolaeth Natur Gwent, Grŵp Gwirfoddolwyr Amgylchedd Treftadaeth y Byd Blaenafon, Cyfoeth Naturiol Cymru, Treadlightly Cymru a Gwasanaeth Tân ac Achub De Cymru.

Dysgu

Mae cysylltiadau cadarn wedi cael eu datblygu gyda'r cominwyr a'r cymunedau sy'n fwy ymwybodol yn awr o'r cyfleoedd mae'r ucheldiroedd yn eu cynnig o ran adfywio economaidd, twristiaeth, bywyd gwyllt a darparu gwasanaethau ecosystemau.

Hefyd mae sefydliadau fel Heddlu Gwent a Gwasanaeth Tân ac Achub De Cymru wedi dysgu oddi wrth y dull hwn o gydweithio. Mae ganddynt gynlluniau yn awr i leihau troseddau tirwedd oherwydd eu heffeithiau negyddol ar y tir comin ac ar ei ddyfodol cynaliadwy.

Uchafbwyntiau

- Cynnwys Cymdeithasau Cominwyr
- Torri'r grug yn yr ardaloedd lle mae risg o dân - 4ha
- Creu ffiniau atal tân - 4.5km
- Rheoli rhedyn - 8ha
- Atgyweirio waliau cerrig - 343m
- Atgyweirio ffens atal stoc - 9km
- Newid gridiau gwartheg - 5
- Creu corslwyni - 0.6ha
- Adfer y gors fawn - 10ha
- Llunio Cynllun Rheoli Cyfoeth Naturiol a Pecyn Adnoddau Troseddau Tirwedd
- Tafenni gwybodaeth Safleoedd Bywyd Gwyllt - 6
- Hyfforddi gwirfoddolwyr a rheolwyr tir - 43
- Canlyniadau gweithrediadau'r heddlu: Cyflwyno Adran 165 - 2, Rhybuddion Adran 59 - 8, Adroddiadau Troseddau Traffig - 5, Atal cerbydau oddi ar y ffordd rhag mynd i'r tir comin - Beiciau cwad-10, Beiciau modur - 147, 4x4 - 14

Y Dyfodol

Mae'r Bartneriaeth yn cydnabod bod rhaid iddi adeiladu ar lwyddiant y Prosiect. Bydd gofyn cryfhau'r Bartneriaeth a chanfod adnoddau i roi'r Cynllun Rheoli Cyfoeth Naturiol a'r Pecyn Adnoddau Troseddau Tirwedd ar waith. Mae cais am gyllid y Rhaglen Datblygu Gwledig yn cael ei ddatblygu ar hyn o bryd.



Llun © Cyngor Bwrdeistref Sirol Torfaen

Prosiect y Wiwer Goch yng Nghanolbarth Cymru

Ehangu a gwarchod poblogaeth unigryw y Gwiwerod Coch yng Nghanolbarth Cymru

**Cymru
gydnerth**

**Cymru â
diwylliant
bywiog lle
mae'r Gymraeg
yn ffynnu**

**Cymru sy'n
gyfrifol ar lefel
fyd-eang**

Cefndir

Mae gwiwerod coch wedi dirywio'n gyflym iawn ers y 1950'au. Yng Nghymru, dim ond tair poblogaeth o'r wiwer goch sydd ar ôl: ar Ynys Môn, yn ardal Coedwig Tywi; yng nghanolbarth Cymru; ac yng Nghoedwig Clocaenog yng ngogledd ddwyrain Cymru. Y prif fygythiad i'r wiwer goch yw'r wiwer lwyd a gyflwynwyd i'r DU ar ddiwedd y 1800au.

Sefydlwyd Partneriaeth Gwiwerod Coch Canolbarth Cymru (MWRSP) yn 2002. Yn 2009, cymeradwywyd cynllun cadwraeth ar gyfer Gwiwerod Coch yng Nghymru gan Lywodraeth Cymru. Roedd y bartneriaeth yn canolbwyntio i ddechrau ar ymchwil a nawr mae wedi newid i weithredu cadwriaethol. Yn 2014, llwyddodd Ymddiriedolaeth Natur De a Gorllewin Cymru (YNDGC) gyda chais am gyllid i roi prosiect 5 mlynedd ar waith, Prosiect Gwiwerod Coch Canolbarth Cymru, ar ran MWRSP.

Partneriaeth

Mae'r partneriaid yn cynnwys YNDGC, YN Brycheiniog, Cynghorau Sir Powys, Ceredigion a Sir Gaerfyrddin, Cyfoeth Naturiol Cymru, cwmnïau coedwigaeth preifat, y Gwasanaeth Gwybodaeth Bioamrywiaeth, Canolfan Gwybodaeth Bioamrywiaeth Gorllewin Cymru a'r Ymddiriedolaeth Genedlaethol

Dysgu

Mae'r prosiect yn gweithredu drwy gyfrwng rhwydwaith o gydlynwyr gwirfoddol.

Llun © Becky Hulme / YNDGC

Uchafbwyntiau

- Cynllun Benthg Trapiau a sefydlwyd gyda rhwydwaith o 8 o gydlynwyr gwirfoddol a mwy na 70 o aelodau. Darperir hyfforddiant am ddim mewn technegau dal a gwaredu
- Codwyd 4 trap camera, gydag ymweliadau rheolaidd â rhai gan wiwerod coch
- Gwefan y prosiect, taflen ac e-gylchlythyr chwarterol
- Digwyddiadau galw i mewn i'r cyhoedd, stondinau mewn sioeau amaethyddol lleol a sgysiau i grwpiau cymunedol
- Wedi cael gwared ar fwy na 1060 o wiwerod llwyd mewn blwyddyn
- 2000 o oriau gwirfoddol yn ystod y 18 mis cyntaf

Y Dyfodol

Parhau i ddatblygu'r Cynllun Benthg Trapiau, denu mwy o wirfoddolwyr ar gyfer y cynllun. Cais am gyllid o Gronfa Dreftadaeth y Loteri wedi'i gyflwyno fel rhan o brosiect 'Red Squirrels United' ledled y DU. Yn y tymor hir, ar ôl cyfnod cyllid y prosiect, y gobaith yw cynnal Cynllun Benthg Trapiau gan ei fod yn gweithio drwy gyfrwng rhwydwaith o wirfoddolwyr.



Tirwedd Fyw Alyn a Chwiler

Gwella cysylltedd cynefinoedd a chysylltiadau lleol â bywyd gwyllt yn Nhirwedd Fyw Alyn a Chwiler, Sir Ddinbych/Sir y Fflint

Cymru Iewyrchus

Cymru gydnerth

Cymru o gymunedau cydlynus

Cymru sy'n gyfrifol ar lefel fyd-eang

Cefndir

Mae afon Alyn yn isafon i'r Ddyfrdwy ac mae afon Chwiler yn isafon i Afon Clwyd. Mae'r ddwy afon yma'n enwog am eu bioamrywiaeth ac mae hynny'n wir am eu hisafonydd hefyd. Ers blynyddoedd lawer, mae prosiectau bychain amrywiol wedi canolbwyntio ar ddyffrynnoedd yr afonydd ar wahân ac am un rheswm penodol, sef llygod dŵr. Mae'r prosiect tirwedd fyw yn galluogi i ni weithio ar lefel tirwedd a gyda pherchnogion tir lleol i wella cynefinoedd a'r cysylltiadau rhyngddynt. Mae'r ardal yn cynnal amrywiaeth o gynefinoedd pwysig, gan gynnwys cynefinoedd afonol a choetiroedd hynafol a rhywogaethau blaenoriaeth fel pathewod, dyfrgwn, ystlumod pedol lleiaf ac amrywiaeth eang o rywogaethau o blanhigion.

Partneriaeth

Mae'r prosiect yn bartneriaeth rhwng Ymddiriedolaeth Natur Gogledd Cymru, Cyngorau Sir y Fflint a Sir Ddinbych, AHNE Bryniau Clwyd a Dyffryn Dyfrdwy, Cyfoeth Naturiol Cymru, a Bywyd Gwyllt Gogledd Ddwyrain Cymru. Mae'n cael ei gynnal ochr yn ochr â phrosiect Ffromlys Chwarennog Dyffryn Alyn ac mae'n parhau â gwaith prosiect llygod dŵr Chwiler a phrosiect pathewod Gogledd Cymru yn y gorffennol.

Dysgu

Datblygwyd y prosiect dros nifer o flynyddoedd ac roedd yn cynnwys llunio adroddiad cwmpasu drwy weithio gyda pherchnogion tir, canfod cyfleoedd a bod yn sail i gais llwyddiannus am grant WREN. Mae hyn wedi galluogi canolbwyntio ar waith sy'n uno ardaloedd ac yn sicrhau'r budd gorau i fywyd gwyllt.

Uchafbwyntiau

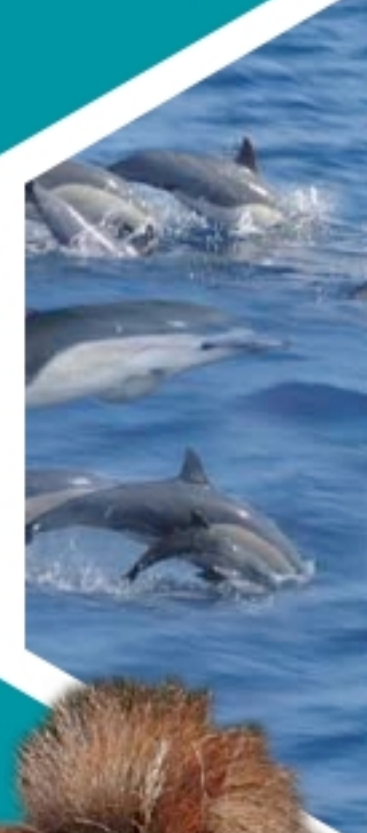
- Wedi plannu 125m o wrych brodorol
- Wedi gosod ffensys i atal da byw rhag mynd i mewn i SoDdGA
- Wedi gwarchod 245m o ffosydd i wella'r cynefin ar gyfer llygod dŵr
- Wedi ffensio 5 erw o goed ifanc i atal pori gan dda byw
- Wedi hyfforddi 19 o wirfoddolwyr i arolygu am lygod dŵr
- Wedi cynghori 24 o berchnogion tir ar reoli tir

Y Dyfodol

Mae gan y prosiect gyllid tan fis Tachwedd 2017 pryd byddwn, gobeithio, wedi sicrhau mwy o gyllid i barhau â'r gwaith cadarnhaol yma. Mae grŵp cadarn o bobl yn symud y prosiect yma'n ei flaen i greu rhwydwaith o gynefinoedd cysylltiedig, gan hefyd gysylltu pobl leol â'r dirwedd maent yn byw ynddi. Hefyd mae llawer o gamau gweithredu'r prosiect wedi cael effaith gadarnhaol ar ansawdd afonydd, fel ffensio glannau afonydd a ffosydd a chael gwared ar rywogaethau estron ymledol.



Llun © Cyngor Sir Y Fflint



PARTNERIAETH BIOAMRYWIAETH CYMRU
WALES BIODIVERSITY PARTNERSHIP

www.bioamrywiaethcymru.org.uk
www.biodiversitywales.org.uk